

čije se stanovništvo sastojalo od mase domorodaca zaposlenih u rudnicima, isluženih vojnika, mobilisanih takođe iz redova domorodaca, kao i manjeg broja trgovaca, zanatlija ili rudarskih stručnjaka doseljenih iz istočnih provincija. Natpisi iz II v. pokazuju da su domoroci vršili izvesne funkcije u lokalnoj upravi, ali sve do III v. na Gradini nije bilo sedište carskih magistrata, već se upravno-administrativni centar nalazio verovatno negde prema Drini. Rudarsko naselje (vicus) bilo je svakako najtešnje povezano sa ovim upravno-administrativnim centrom, tako da se i sam naziv Domavia mogao da odnosi na oba naselja. Negde u prvim decenijama III v., verovatno pod Makrinom, u Gradinu se premešta i upravni centar, tj. u ovom momentu vikus prerasta u veliko naselje municipium Domavianum i postaje administrativni rudarski centar za Dalmaciju i Panoniju. Možda će buduća arheološka istraživanja u Gradini i njenoj okolini bacati novu i drugačiju svetlost na istoriju Domavije. Danas, međutim, ova pretpostavka se čini najprihvatljivijom.

NAPOMENE:

1. M. Baum i D. Srejšević, Prvi rezultati ispitivanja rimske nekropole u Sasama, Clanci i građa za kulturnu istoriju istočne Bosne, III, 1959, 23 sqq.; M. Baum i D. Srejšević, Novi rezultati ispitivanja rimske nekropole u Sasama, Clanci i građa za kulturnu istoriju istočne Bosne, IV, 3 sqq.
2. Ova istraživanja organizovao je Zavičajni muzej u Tuzli. Radovima u 1961. g. rukovodili su M. Baum i D. Srejšević uz učešće B. Belića, a u 1962. g. M. Baum uz učešće M. Kosorić.
3. V.: Č. Truhelka, GZM, III, 1891, 239—245, V. Radimski, GZM, III, 1891, 19; Patsch, Strena Buliciana, 231—232; E. Pašalić, Antička naselja i komunikacije u Bosni i Hercegovini, 1960, 73, 93.
4. M. Baum i D. Srejšević, Clanci i građa za kulturnu istoriju istočne Bosne, III, 51.
5. Die kaiserzeitliche Keramik von Pannonien, Diss. Pann., II, 20, 43.
6. H. S. Robinson, The Athenian Agora, vol. V, 1959, Pl. 7 g. 103, 117, 182.
7. Ibid., Pl. 7 g. 117, 182; Pl. 9, J. 10, 11, 19, 20; Pl. 13, K. 58—64; Pl. 24, M. 150—153; Pl. 26, M. 190—194.
8. E. Bonis, op. cit., T. XIX, 3.
9. Ibid., T. XIX, 4.
10. A. Schörgendorfer, Die römerzeitliche Keramik der Ostalpenländer, tip 591.
11. K. Poczy, Intercisa II, 40.
12. D. Ivanyi, Die pannonischen Lampen, Diss. Pann, II, 15 sqq.
13. Ibid., 17.
14. Op. cit., 54, T. XXIX, 7, 10.
15. Ibid., 225, sqq. A. Mócsy, Arch. Ért., 81, 1954, 176, fig. 6.
16. E. Gose, Gefäßstypen der römischen Keramik im Rheinland, 1950, Nrn. 364.
17. E. Bonis, op. cit., T. II, 10, 11; T. III, 2, 6, 8.
18. Ibid., 122 sqq., T. XVIII, 36.
19. Intercisa, II, 54.
20. Schörgendorfer, tip 173, 203.
21. F. Fülep, Acta Archaeologica Hungaricae, T. X, 1958, Abb. 5/13.
22. M. Baum i D. Srejšević, Clanci i građa za kulturnu istoriju istočne Bosne, III, 48; ibid., IV, 27.
23. D. Ivanyi, op. cit., 33.
24. D. Ivanyi (op. cit., 19 sqq), publikuje jedan primerak sa žigom VIBULEI, ali je i ovaj žig nejasan.

25. A. Kisa, *Das Glas im Altertum*, 1908, III, Form 105; Morin—Jan, *La verrerie en Gaule sous l'Empire romain*, 1913, type 19.
26. O. Vessberg, *The Swedish Cyprus Expedition*, vol. IV, Part III, 205, fig. 50:13.
27. Morin—Jean, *op. cit.*, 70; Isings, *Roman Glass*, 1957, form 84.
28. *Intercisa*, II, 148.
29. V.: R. Wunsch, *Antike Fluchtafeln*, 1912, *passim*; W. Larfeld, *Griechische Epigraphik*, 1914, 452 sqq.
30. Dosad je pročitano samo nekoliko reči teksta. Rezultati čitanja biće kasnije posebno objavljeni.
31. Patsch, *WMBH*, Bd. V, 238, fig. 119.
32. *WMBH*, Bd. II, 154, fig.
33. O grčkom elementu u Domaviji vidi: GZM, XII, 1900, 177—182; GZM, XXII, 1910, 192 sqq; M. Pavan, *Ricerche sulla provicia romana di Dalmazia*, 1958, 95.
34. A. Radnóti, *Die römischen Bronzegefäße von Pannonien*, *Diss. Pann.* II, 1938, T. IV, 18.
35. *Ibid.*, 63.
36. *Op. cit.*, tip 173.
37. *Ibid.*, tip 183.
38. F. Fülep, *Acta Arch. Hung.*, IX, 1958, 383.
39. F. Fremersdorf, *Das naturfarbene sogenannte blaugrünen Glass in Köln*, T. 135. Za analogne perle u Panoniji vidi: *Intercisa*, II, 441 sqq.
40. M. Baum i D. Srejiović, *Clanci i građa za kulturnu istoriju istočne Bosne*, III, 49 sqq, T. V, 1, 4; T. VI.
41. M. Abramić, *Poetovio*, fig.
42. A. Mócsy, *Arch. Ért.*, 1954/2, 174, fig. 4:14, 15.
43. Nepublikovano — u Arheološkom muzeju, Split i Narodnom muzeju, Leskovac.
44. O. Verssberg, *op. cit.*, 156 sqq, 202, fig. 48:31.
45. V.: G. Korbuly, *Die ärtlichen Denkmäier von Aquincum*, 1934, *Diss. Pann.*, 13, 23; *Intercisa*, II, 226.
46. V.: H. Deringer, *Die medizinischen Instrumente des Enaser Museums*, *Vorsch. in Lauriacum* II, 1954, 146 sqq; *Abb.* 79, 1—6.
47. *Jahreshefte des Oest. Arch. Institutes*, XLI, Bb. 103, *Abb.* 53 b.
48. Ch. Simonett, *Tessiner Gräberfelder*, 1941, *Abb.* 87, 128; O. Vessberg, *op. cit.*, 205, fig. 50:17; C. Isings, *op. cit.*, form 27.
49. V.: G. Behrens, *Mainz, Ztschr.*, 1925/26, 71, *Abb.*, 13.
50. *Op. cit.*, 19.
51. E. Bonis, *op. cit.*, T. XIX, 37—39.
52. V.: L. Nagy, *Bd. Reg.*, XIV, 1946, 285 sqq.
53. Lampice sa žigom u vidu grančice pojavljuju se u Panoniji početkom II v. V.: D. Iványi, *op. cit.*, 19.
54. M. Baum i D. Srejiović, *Clanci i građa za kulturnu istoriju istočne Bosne*, IV, 27 sqq.
55. V.: *Intercisa*, I, 82 sqq, *Abb.*, 19.
56. M. Baum i D. Srejiović, *Clanci i građe za kulturnu istoriju istočne Bosne*, III, 47, T. XIV, 3, 4.
57. E. Bonis, *op. cit.*, 197, T. 25, 19.
58. V. Hoffiler, *Vjesnik hrvatskog arh. društva*, VII, 1903/4, 169, *sl.* 67, 1, 8.
59. A. Gose, *op. cit.*, Nr. 363 i 364.
60. E. Bonis, *op. cit.*, T. V. 2, A. Mócsy, *Arch. Ért.*, 71, 1954, 174 sqq.
61. H. Dragendorff, *BRGK* I, 1904, 55.
62. A. Schörgendorfer, *op. cit.*, 185.
63. *Ibid.*
64. A. Gose, *op. cit.*, 38.
65. A. Schörgendorfer, *op. cit.*, 185; E. Bonis, *op. cit.*, 182 sqq.
66. *Op. cit.*, 38.
67. *Ibid.*, Nr. 446—447.
68. F. Fremersdorf, *op. cit.*, T. 90, Nr. 738; C. Isings, *op. cit.*, form. 28 b.

69. Lampice sa žigom FORTIS nalažene su na panonskim nekropolama uglavnom sa novcem Nerve, Vespazijana i Hadrijana — V.: D. Iványi, op. cit., 17 sq.
70. Lampice sa žigom NERI pojavljuju se vrlo rano u Panoniji, već od vremena Klaudija — V.: D. Iványi, op. cit., 17 sq.
71. V.: E. Gose, op. cit., Nr. 444,445.
72. Op. cit., 12 sqq.
73. S. Loeschcke. Lampen aus Vindonissa, 1919, 239.
74. Ibid.
75. D. Iványi, op. cit., 12.
76. Die antiken Lampen im Klagenfurter Landesmuseum, Jahreshfte, XXVI, 1930, 106.
77. Corinth, vol. IV/2, Teracotta Lamps, 1930, 93.
78. D. Iványi, op. cit., 14.
79. Nepublikovan materijal u Zavičajnom muzeju — Titograd.
80. D. Srejiović, Rimske nekropole ranog carstva na teritoriji Jugoslavije, Starinar XIII—XIV, 1963/4, 58 sqq.
81. D. Srejiović, Prerimske forme sahranjivanja na rimskim nekropolama ranog carstva u Jugoslaviji. Materijali sa VI kongresa jugoslovenskih arheologa, 1964, 89 sqq.
82. D. Srejiović, Starinar, XIII—XIV, 62 sqq.
83. O lirskim nekropolama sa grobovima spaljenih pokoinika V.: D. Srejiović, Praistorijska nekropola u Donjoj Brnjici, Glasnik Muzeja Kosova i Metohije, IV/V, 1959—1960, 102 sqq.
84. D. Srejiović, Starinar, XIII—XIV, 57 sqq.
85. M. Baum i D. Srejiović, Clanci i građa za kulturnu istroiju istočne Bosne, III, 38 sq.
86. D. Srejiović, Starinar, XIII—XIV, 61 sqq.
87. D. Srejiović, Materijali sa VI kongresa jugoslovenskih arheologa, 1964, 89 sqq.
88. D. Srejiović, Starinar, XIII—XIV, 74 sqq.
89. M. Baum i D. Srejiović, Clanci i građa za kulturnu istoriju istočne Bosne, IV, 20 sqq.
90. D. Srejiović, Materijali sa VI kongresa . . . , 89 sqq.
91. Iskopavanja Zavoda za zaštitu spomenika kulture SR Crne Gore i Zavičajnog muzeja u Plievlju — materijal neobjavljen.
92. Rezultati istraživanja u Lisoviću (iskopavanja Narodnog muzeja u Beogradu) i Kopašnici (iskopavanja Narodnog muzeja u Leskovcu) još nisu objavljena. Na podacima se zahvaljujem kolegama M. Veličkoviću i Lj. Zotović.
93. V.: M. Baum i D. Srejiović, Clanci i građa . . . , IV, 20.
94. Pauly — Wissowa, Re, s. v. Pirustae, Sp. 1731; Patsch, GZM, IX, 1897, 667 sqq; E. Pašalić, GZM, IX, 1954, 71 sqq.
95. Patsch, WMBH, XII, 1912, 147 sqq; M. Pavan, op. cit., 95.
96. M. Baum i D. Srejiović, Clanci i građa . . . , III, 38, IV, 4 sqq.
97. Intercisa I, 111 sqq.
98. Arch. Ert.
99. V.: Ch. Simonett, op. cit., passim. O grobovima sa etažom na našoj teritoriji V.: J. Klemene, Vjesnik hrvatskog arh. društva, XVI, 1935, 126 i Sribar, Arh. pregled, I, 1959, 101 sqq.
100. D. Srejiović, Starinar, XIII—XIV, 73 sqq.
101. Ch. Simonett, op. cit., 6.
102. D. Srejiović, Starinar, XIII—XIV, 58 sqq.
103. op. cit., 6.
104. Jahreshfte, XVII, 1914, Br., 73 sqq.
105. Sribar, Arheološki Vestnik, IX—X, 108 sqq.
106. M. Baum i D. Srejiović, Clanci i građa . . . , III, 42.
107. D. Srejiović, Starinar, XIII—XIV, 62 sqq.
108. D. Srejiović, Glasnik Muzeja Kosova i Metohije, IV—V, 101 sqq.
109. Ibid., 101.
110. D. Srejiović, Starinar, XIII—XIV, 59 sqq.
111. Jahreshfte, XII, 1909, Bb., 52 sqq; XVIII, 1015, Bb., 180 sq.

112. D. Srejović, *Starinar*, XIII—XIV, 65.
 113. Ljubić, *Vjesnik hrvatskog arh. društva*, IV, 1882, 1 sqq.
 114. D. Srejović, *Arheološki pregled*, III, 1961, 96.
 115. M. Pavan, *op. cit.*, 96.
 116. Patsch, *WMBH*, XII, 1912, 149 sqq.
 117. M. Pavan, *op. cit.*, 94.
 118. *Ibid.*, 94; *up.*: *CIL III*, 8292.
 119. Pauly — Wissowa, *RE*, s. v. *Domavia* (Patsch).
 120. *CIL III*, *adn. no.*, 14219³.

UNTERSUCHUNGEN DER RÖMISCHEN NEKROPOLE IN SASE BEI SREBRENICE 1961—1962.

In der Zeit zwischen 1958. und 1960. wurden im Gebiet von Sase die südlichen Gräberfelder des *Municipium Domavia* untersucht. Eine davon lag am Wege zwischen Gradina und Sase, und die andere am Weg von Gradina nach Srebrenica. In den Jahren 1961. und 1962. wurde die nördliche Nekropole untersucht. Sie befindet sich der Strasse entlang von Gradina nach Bjelovac. Die drei Strassen bilden die einzige Zugangsmöglichkeit zu den heutigen Ruinen des *Municipium*, und dürfen dahe in den Fundamenten der ursprünglichen römischen Strassen orhauen seiw.

Die nördliche Nekropole ist 1,5 km von der ehemaligen Ansiedlung DOMAVIA entrernt, und als Begräbnisstätte wurde eine kleine Anhöhe gewählt, die heute Karaula (türkisch: Wachturm) genannt wird. Die Ausgrabungen 1961. wurden im südwestlichen und südöstlichen Teil des Fundgeländes durchgeführt, und dabei 23 Brandgräber entdeckt. 1962. wurde die zentrale Stelle durchforscht, und somit die zwei Grabungen aus dem Jahr 1961. in ein Ganzes verbunden. Bei diesen Arbeiten wurden noch 19 Gräber (Nr. 24—42) gefunden. Unter den Gräbern wurden Verschiedenheiten in der Form, im Aufbau und in der Art der Beigaben bemerkt.

Dem Begräbnisritual nach — der Verbrennung des Toten — steht die Nekropole auf der Karaula mit vielen römischen Nekropolen aus der Kaiserzeit in Jugoslawien, in erbindung, der Art der Beisetzung und der Grabform nach, gehört sie in eine besondere Gruppe die besonders für die östlichen Teile Dalmatiens, für Moesia Superior, teilweise für Pannonia inferior charakteristisch ist. 81). In Karaula, sowie in anderen domavianischen Nekropolen, wurden die verbrannten Toten zusammen mit den Resten des Scheiterhaufens in die Gruben beigesetzt, deren Dimensionen gewöhnlich der Grösse des menschlichen Körpers entsprechen. Sorgsames Zusammenbringen und Waschen der restlichen Knochen wurde hier nicht bemerkt.

Es wurden fünf Grundtypen der Gräber bemerkt: Typ I: bilden seichte runde oder ellipsenförmige Gruben kleineren Ausmasses, die mit Resten des ausgefüllt wurden (Gräber Nr. 5, 14, 24, 25, 32). Die Bestattung wurde erst nach der Kühlung des Scheiterhaufens vorgenommen. Diese primitive Grabform aus der frühen Kaiserzeit ist uns aus allen Nachbarprovinzen bekannt⁸⁶. In Pannonia superior (Poetovio, Stenjevec) und Dalmatien (Doclea) sind solche Gräber für das I und II Jhd. typisch, kommen aber noch in der ersten Hälfte des III. Jahrhunderts vor. Wegen Mangel an charakteristischen Beigaben in der Nekropole von Karaula, konnten diese Gräber hier näher nicht bestimmt werden: wahrscheinlich gehören sie dem II Jahrh.

Typ II: bilden ellipsoide oder rechteckige Gruben mit stark angebrannten Wänden. Die Reste des Scheiterhaufens wurden offensichtlich im glühenden Zustand in das Grab übertragen (Gräber Nr. 1, 2 a, 3, 7, 11, 13, 20, 22, 26, 30, 34, 37, 41). In manchen Fällen wurde der Boden mit einer Schicht des Flussgerölles bedeckt. Diese Bestattungsart aus der frühen Kaiserzeit wurde in Ostdalmaticu, in Moesia superior, und einigen Teilen der Pannonia inferior und Mazedonien ange- troffen⁸⁷. Dieser Gräbertyp ist in den frühromanisierten Gebieten und in den grös-

seren Städten nicht bekannt⁸⁸. Es wurde schon früher bemerkt dass diese Formen der unromanisierten einheimischen Bevölkerung in den Balkanprovinzen zuzuschreiben ist⁸⁹, und speziell von den Illyriern propagiert wurde⁹⁰. Die ältesten Gräber dieser Art (I Jahrh.) wurden in den zentralen und südöstlichen Teilen Dalmatiens, d. h. auf dem klassischen illyrischen Territorium entdeckt. Sie erscheinen gewöhnlich in den Bergwerkzentren, also auch in solchen iz Dacien. In Domav'a gehört er dem I und II Jahrhundert. Typ III: Rechteckige Gruben von grösseren Dimensionen, eingerahmt mit niedrigen Etagen (Nr. 4, 10, 15, 18, 19, 23, 29, 31, 35, 39). Bei diesem Typ wurden die Reste des Scheiterhaufens im glühenden Zustand in das Grab verlegt. Den Unterschied zum Typ II machen die Etagen. Nach den Erfahrungen die K. Sagi und A. Fitz in Intercisa gemacht haben soll, dieser Typ soll erst seit dem II Jahrhundert von Seiten der Legionäre propagiert worden. In Karaula kommen sie dagegen schon zu Ende des I Jahrh. vor (Grab. Nr. 4 ist mit einer Münze des Domitian datiert.). Es kann bei diesem Typ keinesfalls von den Einflüssen der Kelten oder Orientalier gesprochen werden, es handelt sich hier um einen ausgesprochen einheimischen Typ vor, dessen Verwendung in Karaula seit der ersten Hälfte des I Jahrh. bis zu den ersten Dezennien des III Jahrh. stattgefunden hat.

Typ IV: Gräber die aus beträchtlicher Zahl der Steinplatten, die eine Art Kistengrab bilden, bestehen. Es wurden nur 2 Gräber von kleinerer Dimensionen gefunden (Nr. 12 und 16). Es wurde nur etwas Asche mit Beigaben vorgefunden. Dieser Typ scheint fremder Herkunft zu sein. Er wurde bereits in Jezerine, Stejnjevac und Novo Mesto entdeckt¹⁰⁰. In Domavia stammen sie wahrscheinlich von den Zugewanderten zu Ende des I oder zu Anfang des II Jahrh.

Typ V: Rechteckige grössere Gräber deren Seiten durch Trockenmauer befestigt sind (Nr. 28 und 40). Die Reste des Scheiterhaufens wurden mit Erde und Stein zugeschüttet. Dieser Typ gehört auch dem Fremden in Domavia, er wurde aber schon in Pannonia superior und im Noricum verwendet. Seine Zeitstellung ist wegen Mangel an charakteristischem Material kaum genau zu bestimmen: wahrscheinlich II Jahrh.

Auf Grund der Funde kann folgendes festgestellt werden:

— Auf der Karaula wurde während des I und II Jahrh. nicht das italische Begräbnisritual praktiziert, es kommen sehr stark die lokalen Sitten zum Vorschein.

— Das Begräbniseremoniell entspricht der Religiosität einer Bevölkerung die in unentwickelten wirtschaftlichsozialen Verhältnissen lebte.

— Die Formen der Gräber entsprechen den vorrömischen illyrischen Traditionen.

— Zu Ende des I, oder spätestens zu Anfang des II Jahrh. sind fremde Formen bemerkbar.

— Es kann mit keiner ansehnlichen oder dauernden Anwesenheit der Italiker in Domavia gerechnet werden, ebenso mit Verleihung der Bürgerrechte an die einheimische Bevölkerung.

Die Gräber Nr. 20, 23, 27 und 34 wurden an der Oberfläche durch Steinkränze gekennzeichnet, in dessen Innere ein Geröllhaufen angebracht ist. Ueber den Gräbern Nr. 24 u. 39 befindet sich eine Schichte des Bachgerölles. Es wurden auch Gräber in den Parzellen, die von Steinen eingerahmt sind, festgestellt. Das entspricht der römischen Sitte, und wird im adriatischen Teil Dalmatiens¹¹⁰ angetroffen.

Die Gräber wurden verschieden orientiert.

Es fehlen Beigaben, die für bestimmte Gewerbebezüge der Begrabenen sprechen würden.

TABLA I



1



2



3



4

TABLA II

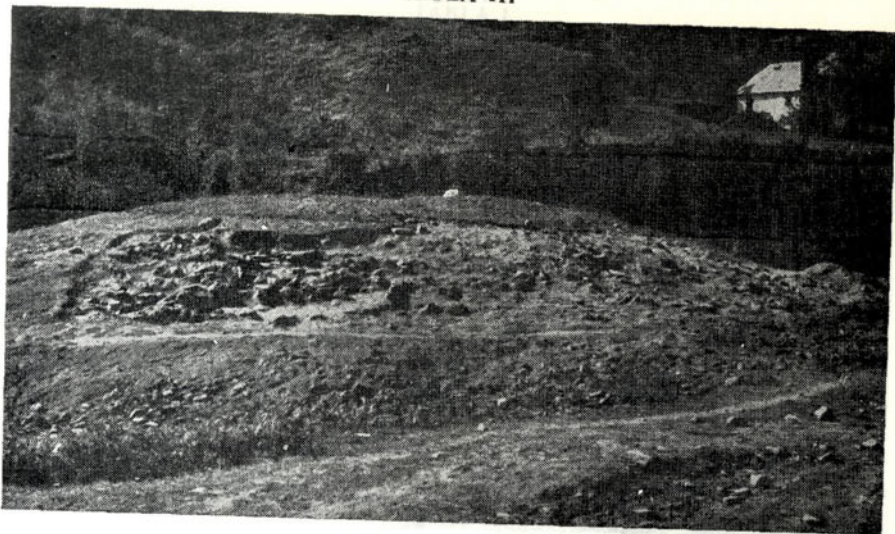


1



2

TABLA III

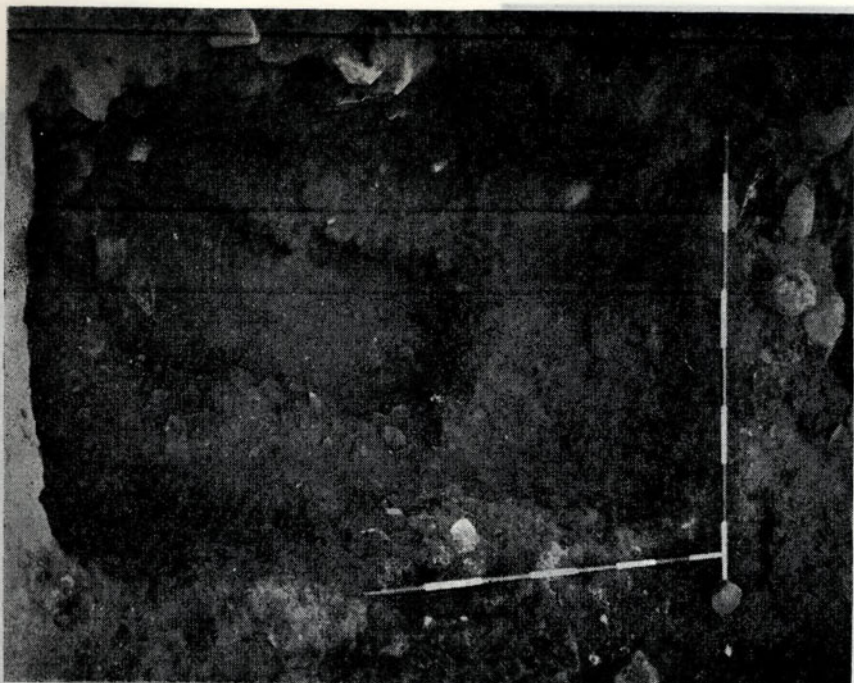


1

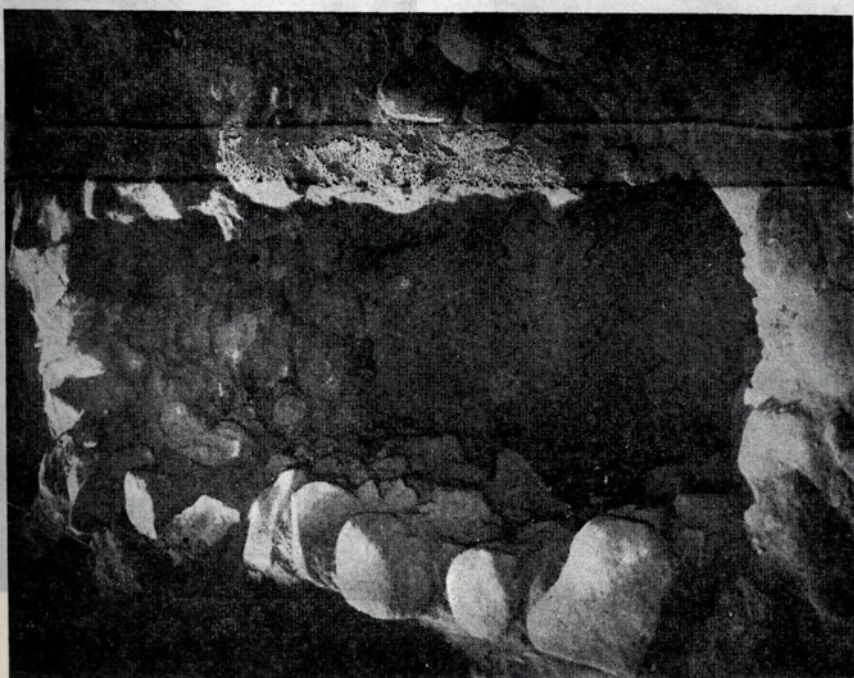


2

ISPITIVANJE RIMSKE NEKROPOLE U SASAMA 1961—1962.



2



1

IVBIV A

TABLA IV

TABLA V



1

2

3

4

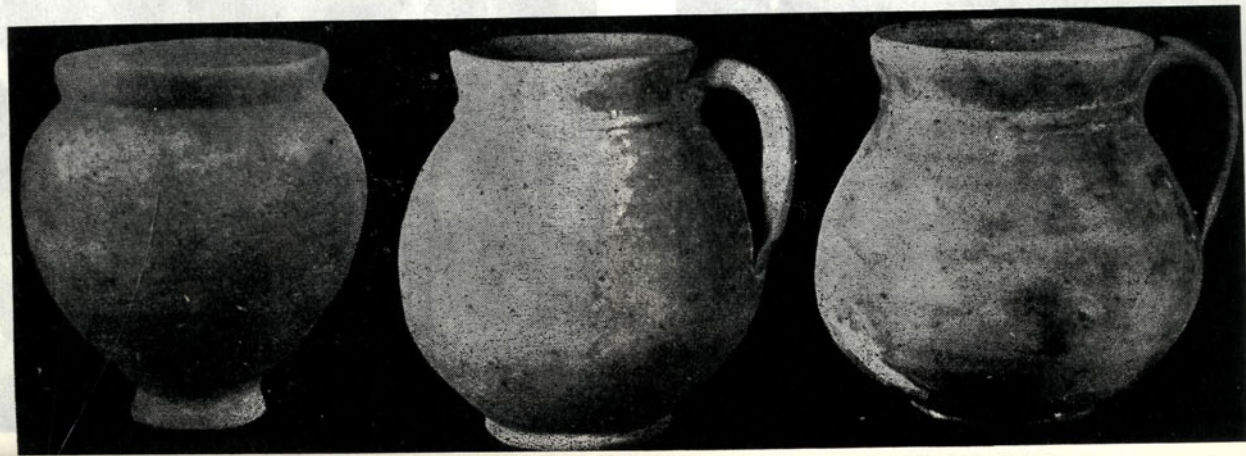


TABLA VI

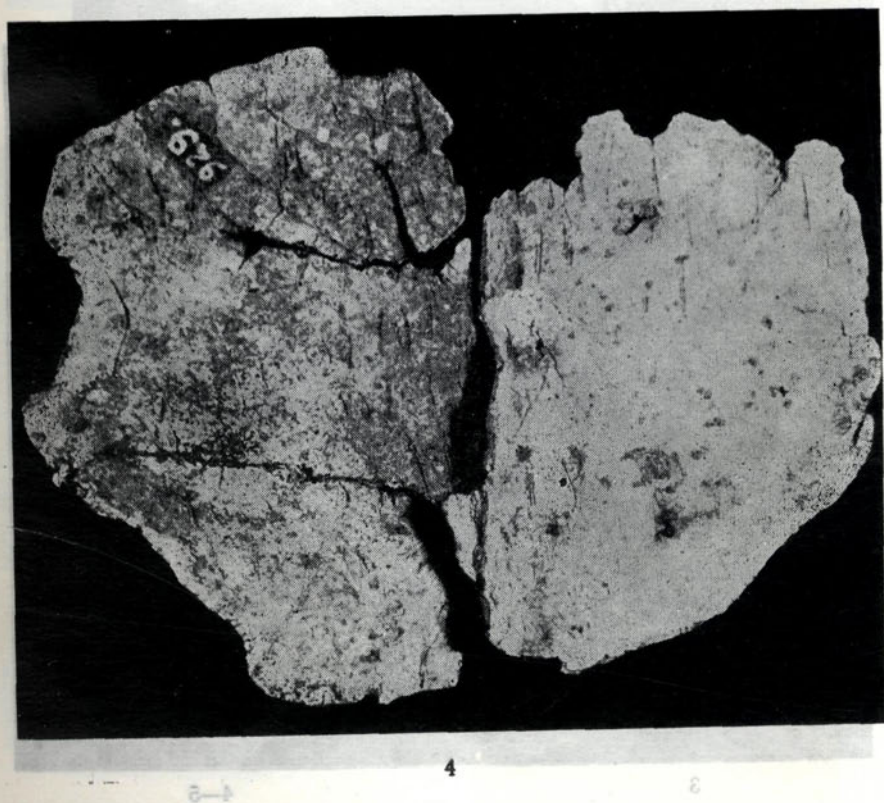
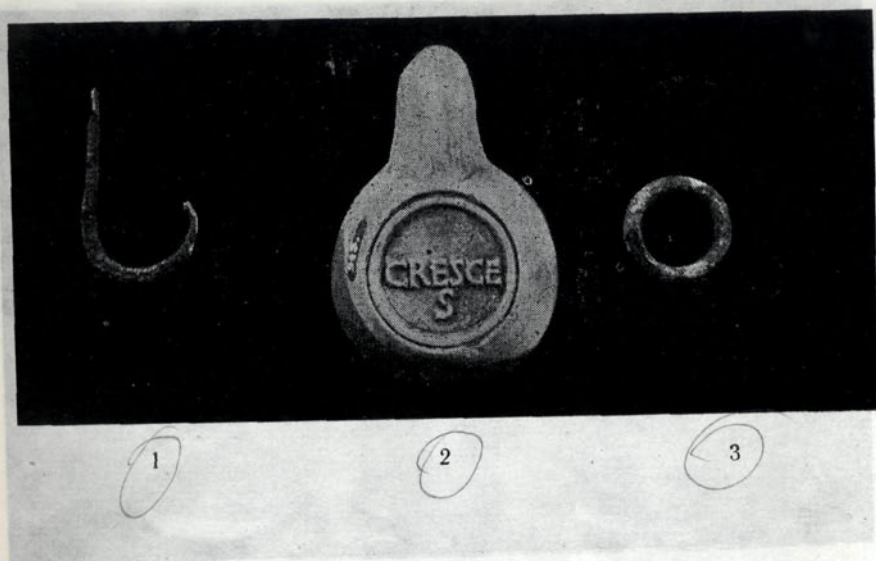
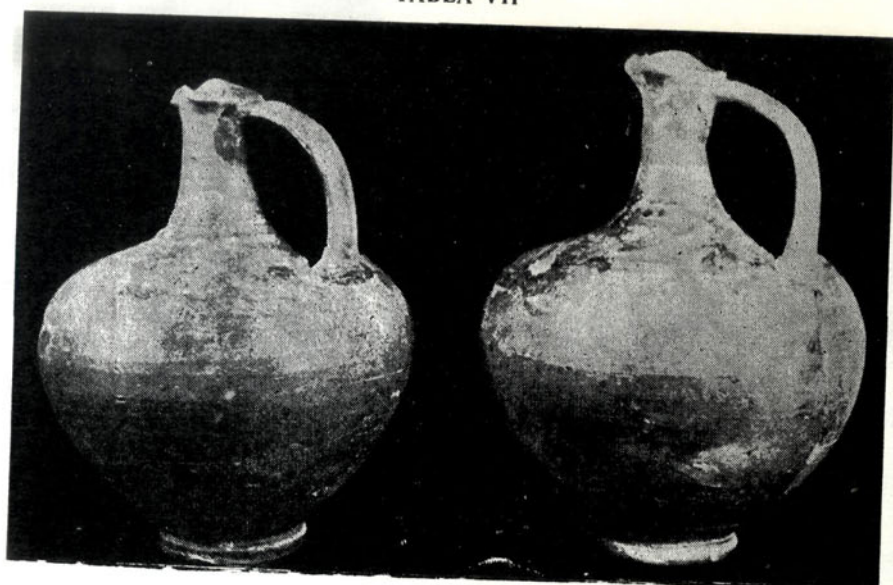


TABLA VII



1

2



3

4-5

TABLA VIII

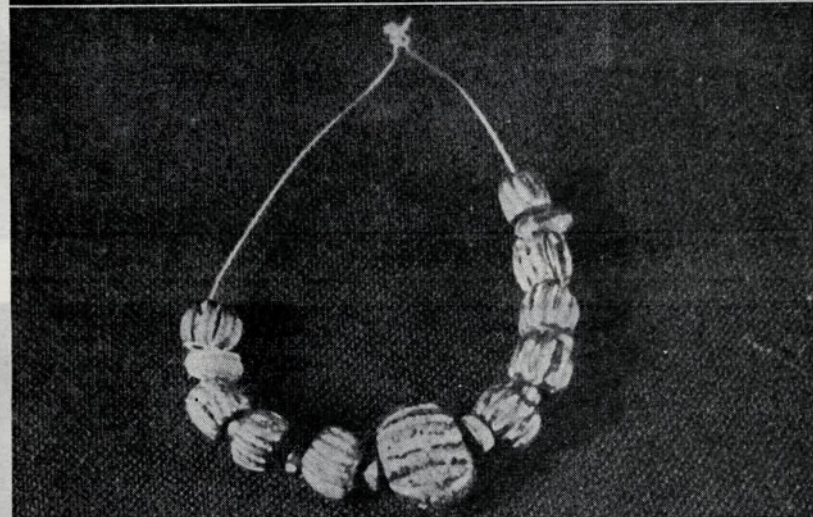
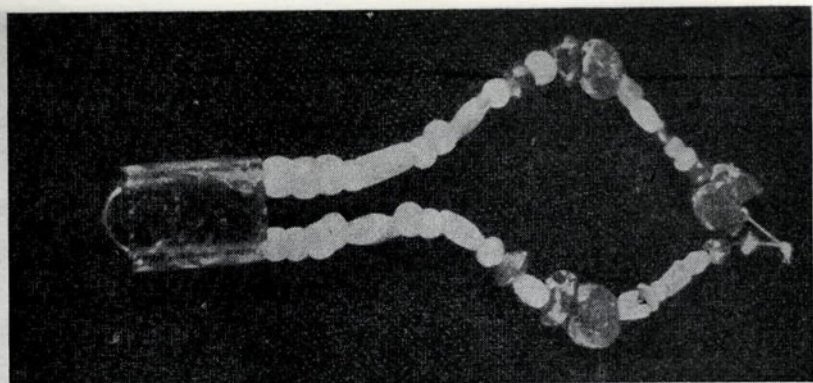
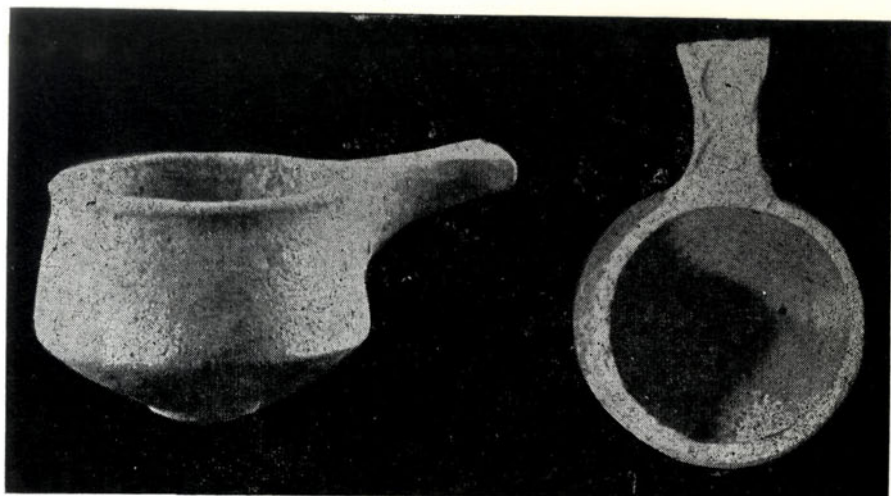
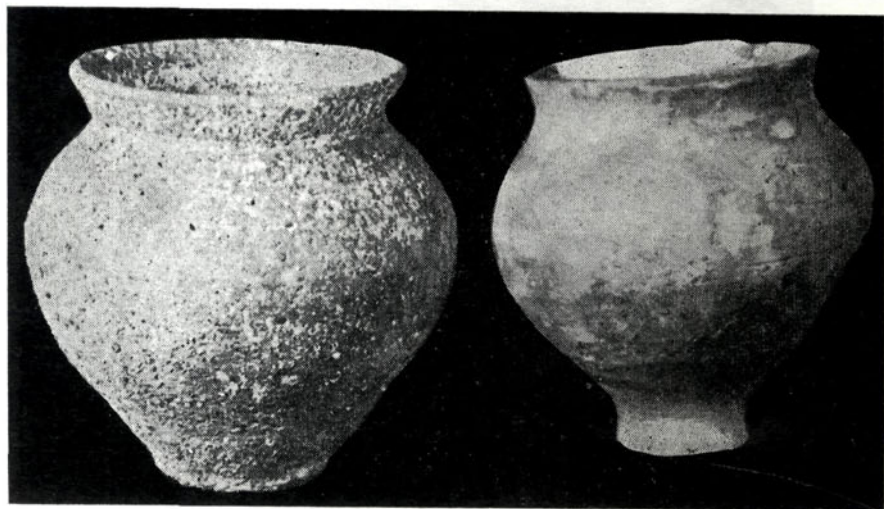


TABLA IX



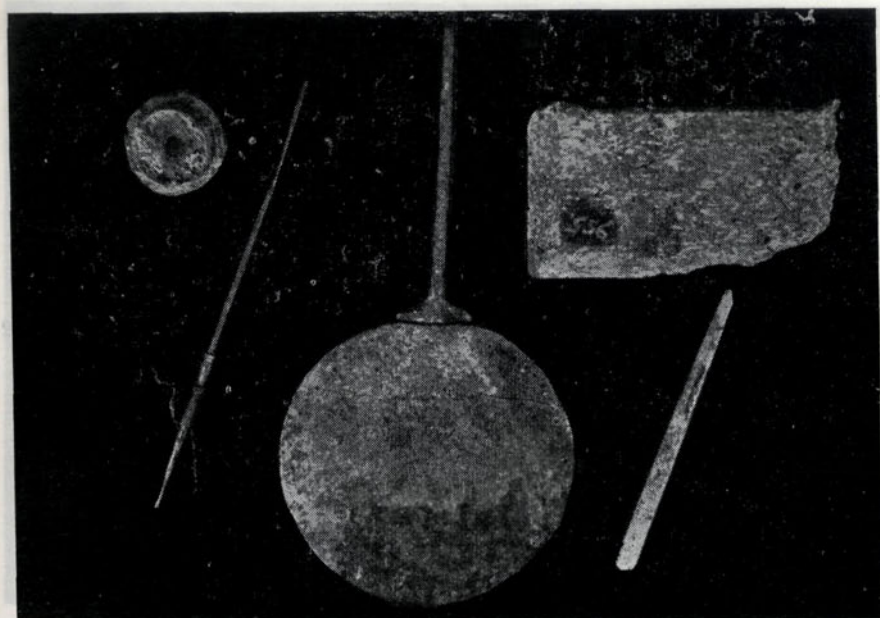
1



2

3

TABLA X



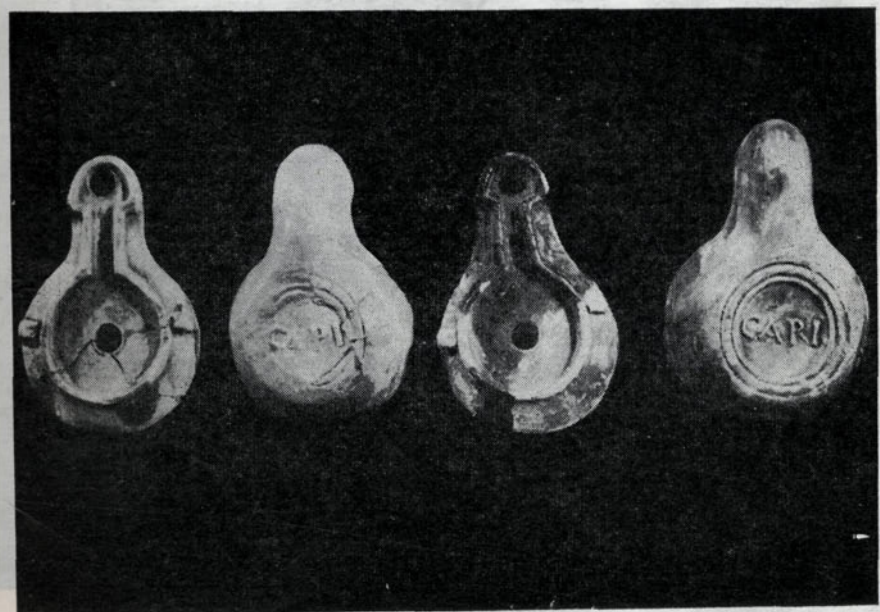
1

2

3

4

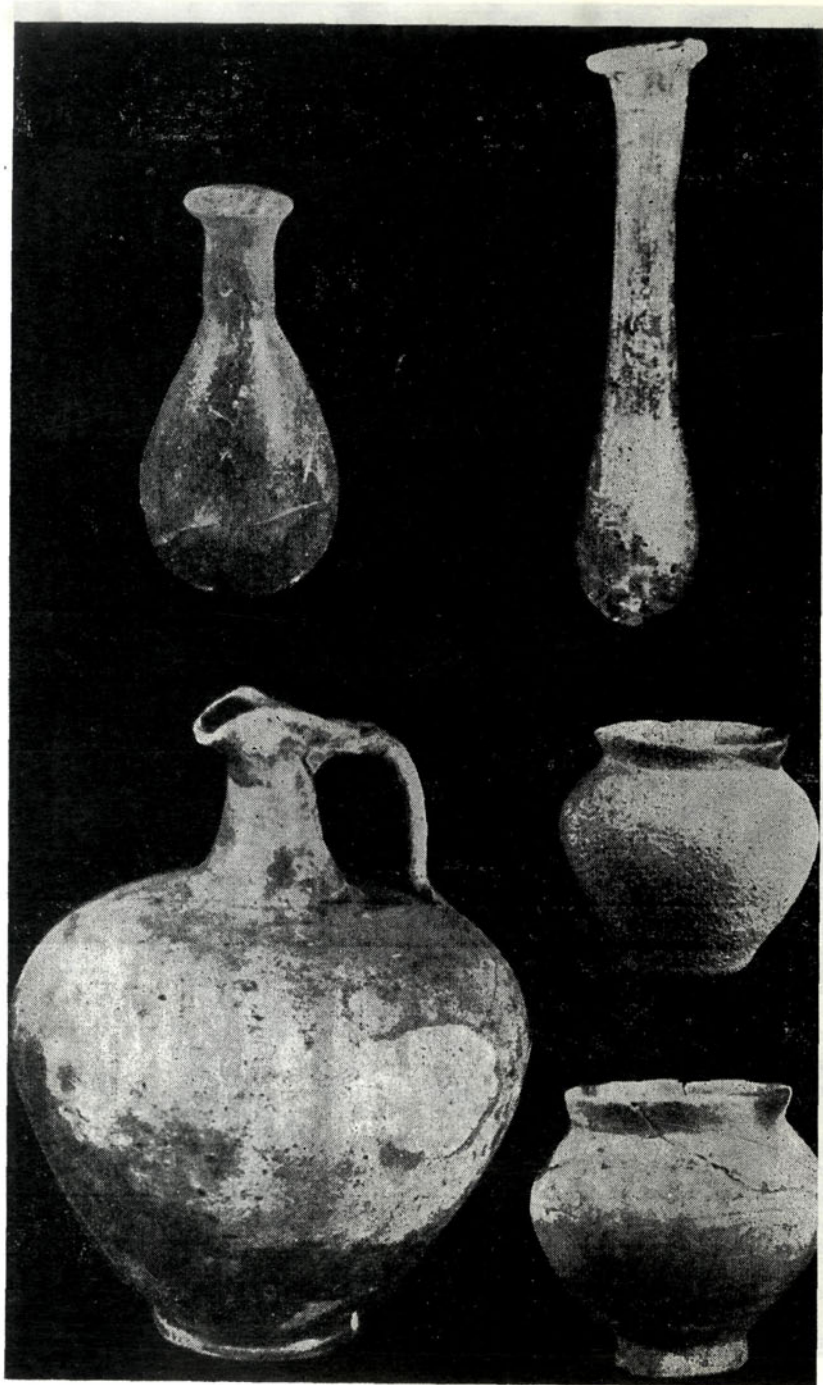
5



6

7

TABLA XI



1-2

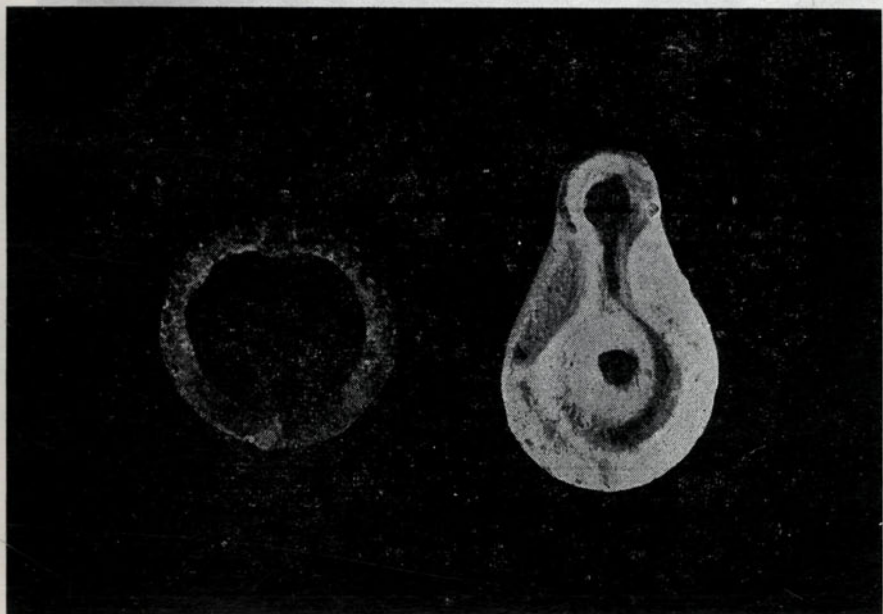
3-5

TABLA XII



1

2



3

4

TABLA XIII

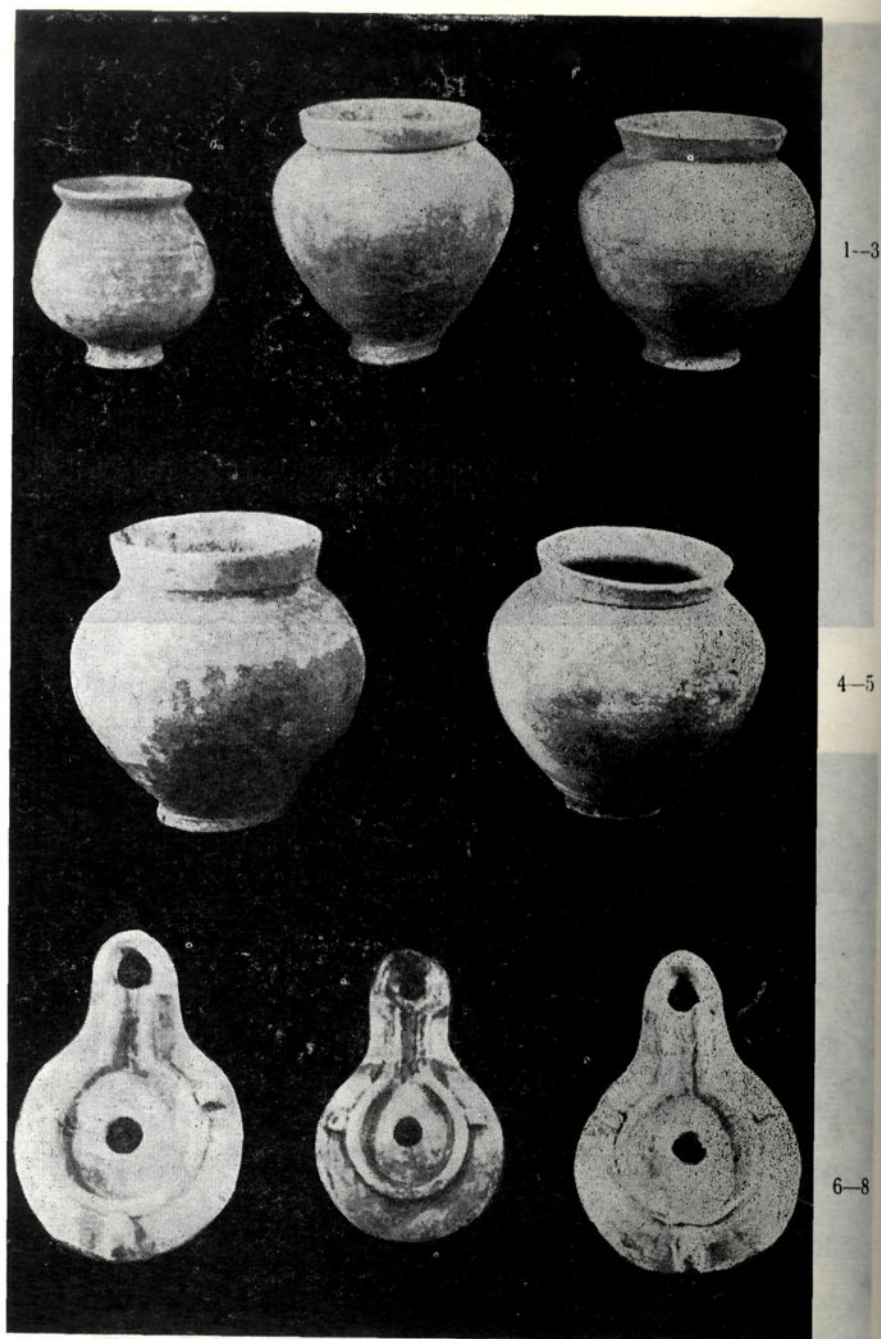


TABLA XIV



1

2



3

4

5

TABLA XV

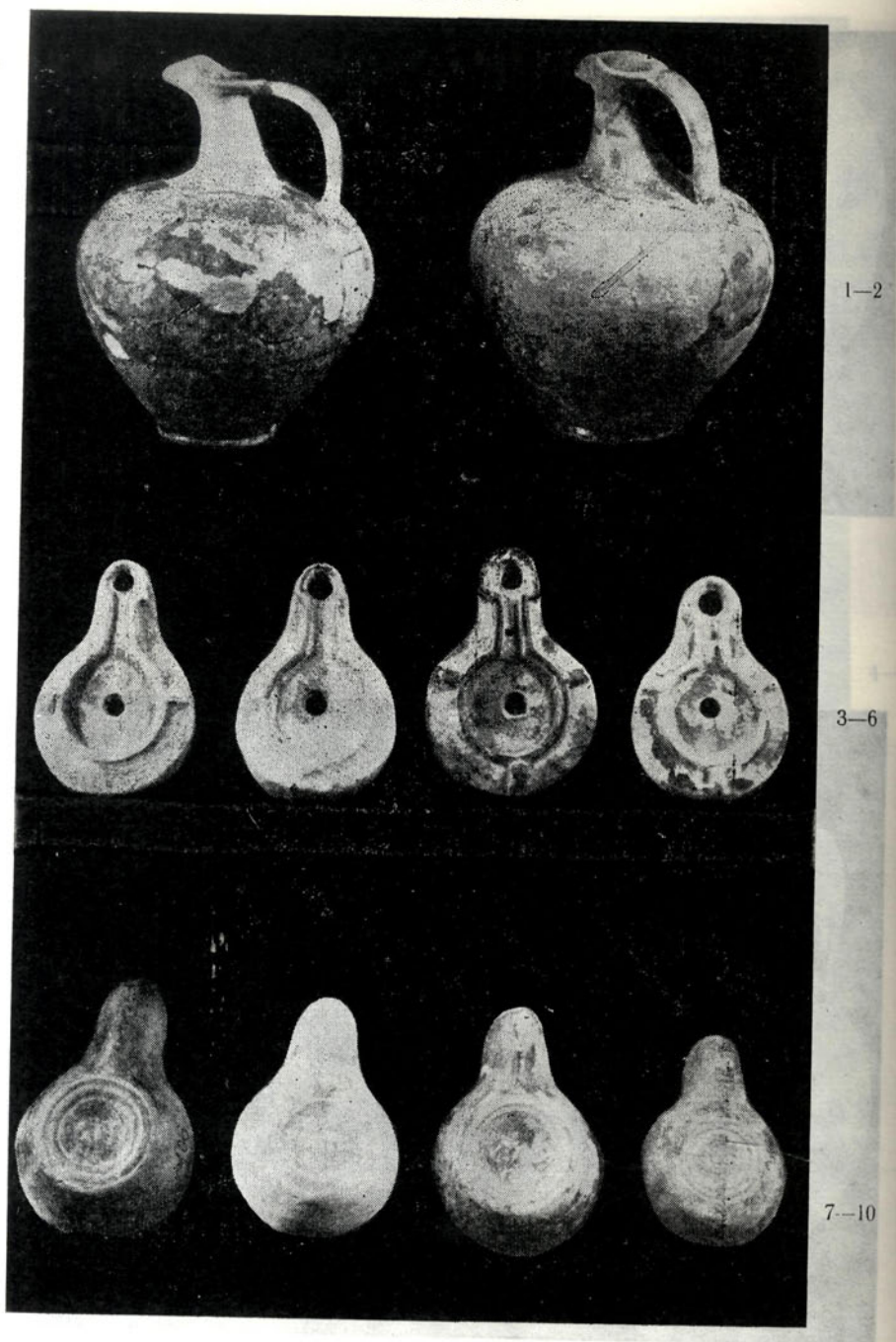


TABLA XVI

48a

1-2

3-5

6-9

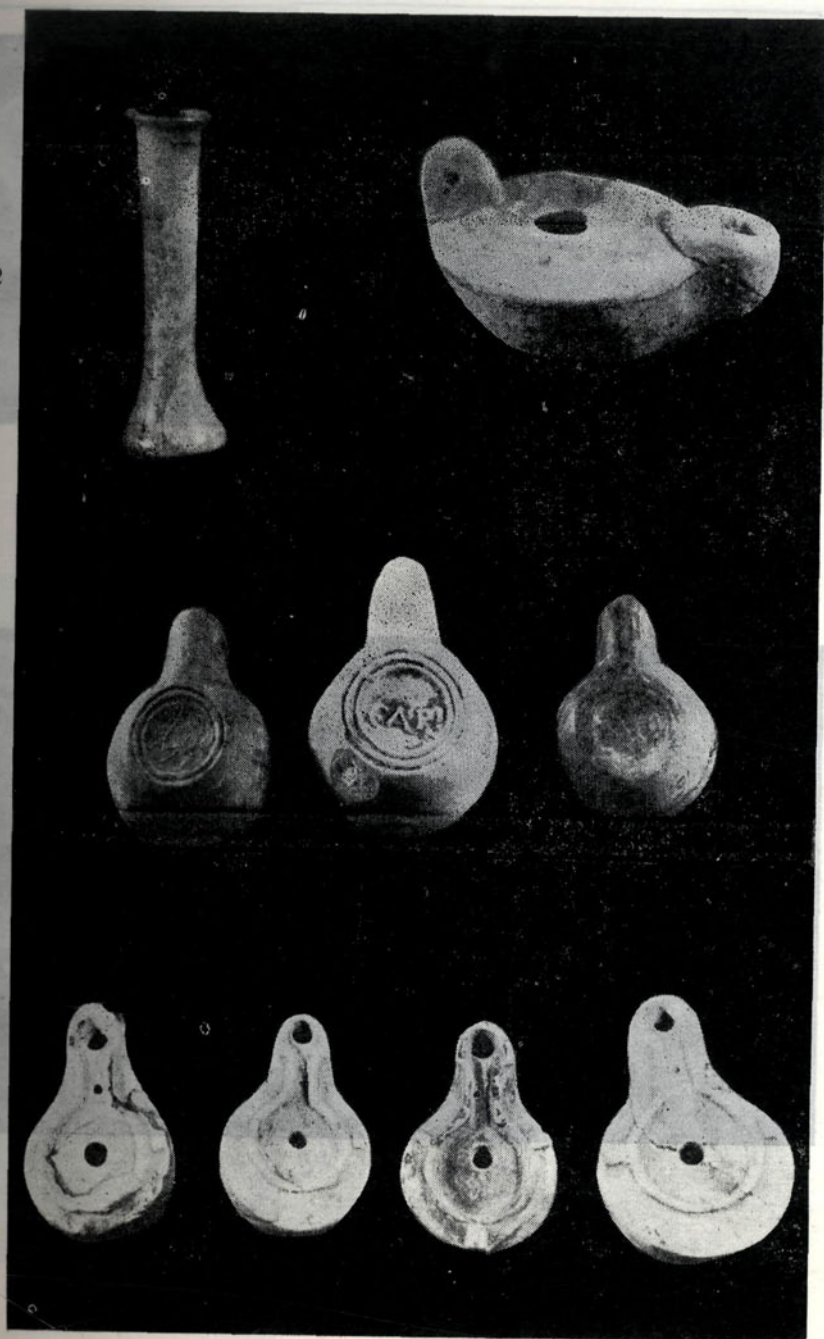


TABLA XVII



1

2



3

4

5