

Milica D. Kosorić

## ISKOPAVANJE HUMKI NA LOKALITETU MEĐA U PODČAUŠU

Lokalitet Međa u selu Podčaušu (OS Bratunac) pruža se u voćnjaku Dragičevića Srećka i Dragičević Stojanke, na površini od oko jednoga hektara. Od puta Bratunac — Faković udaljen je oko 1 km. Lokalitet je konstatovan 1963. godine prilikom rekognosciranja vršenih u okviru plana rada Muzeja istočne Bosne<sup>1</sup>). Tom prilikom ustanovljeno je da na lokalitetu postoji četrnaest humki nepravilnog oblika, od kojih su neke oštećene poljoprivrednim radovima i kopanjem zemlje za ciglu. Kako je površina lokaliteta dosta zatalasana, to se može pretpostaviti da je bilo i više humki, ali da su neke vremenom uništene. Humke su različitih dimenzija: uglavnom prečnika između  $12 \times 22$  m, a visine od 0,30 do 1,30 m (Pl. I).

Prvi radovi na arheološkim istraživanjima ovoga lokaliteta otpočeli su u toku 1970. god. Tom prilikom istražena je humka I. Dalji radovi na istraživanju nastavljeni su u 1971. godini<sup>2</sup>). U ovoj godini istražene su humka II i humka III. Prilikom istraživanja primenjen je uobičajeni metod za ispitivanje humki. Koordinatnim sistemom podeljena je svaka od njih na četiri segmenta. Na taj način dobijen je kontrolni profil u širini od 1 m.

Konstrukcija humki izgrađena je od zemlje. Stratigrafski podaci na istraženim humkama su istovetni. Ispod tankog sloja humusa nalazi se sloj mrke rastresite zemlje koja sadrži mnogobrojne ostatke korenja i ugljenisane ostatke vegetacije. Ovaj sloj se meša sa slojem zemlje svetlosive boje u kojoj se zapažaju mestimični tragovi crvenkaste zemlje. Ispod ovoga sloja nastaje sloj tvrde gline crvenkastobeličaste boje, koja je, u stvari, zdravica.

### HUMKA I

Dimenzije humke iznose:  $12 \times 12$  m, visina 1,20 m. Površina humke je oštećena agrikulturnim radovima. U humci nisu otkriveni grobovi. Ispod humke, u sloju nasipa, mestimično je nailaženo na razbacano kamenje i šljunak. Takođe, na celoj površini humke nailaženi su nedovoljno karakteristični fragmenti po fakturi praistorijske keramike. U segmentu I, na dubini od 0,40 m, ispod jednoga kamena otkriven je deo butne kosti u lošem stanju.

## HUMKA II

Dimenzije humke II iznose:  $16 \times 16$  m, visina 1,30 m.

Ni u ovoj humci nisu konstatovani grobovi. Kao i u prethodnoj humci, i ovde se nailazilo na razbacano kamenje i šljunak. Pored jednoga kamena u segmentu III, na dubini od 0,64 m, otkriven je mali bikonični sudić sa poklopcem. U neposrednoj blizini nađenog sudića otkrivena je i fragmentovana bronzana igla, fragmentovana narukvca i delovi saltalecna. Sporadično su nalaženi i fragmenti, mahom atipične keramike, a nađen je i jedan kremen.

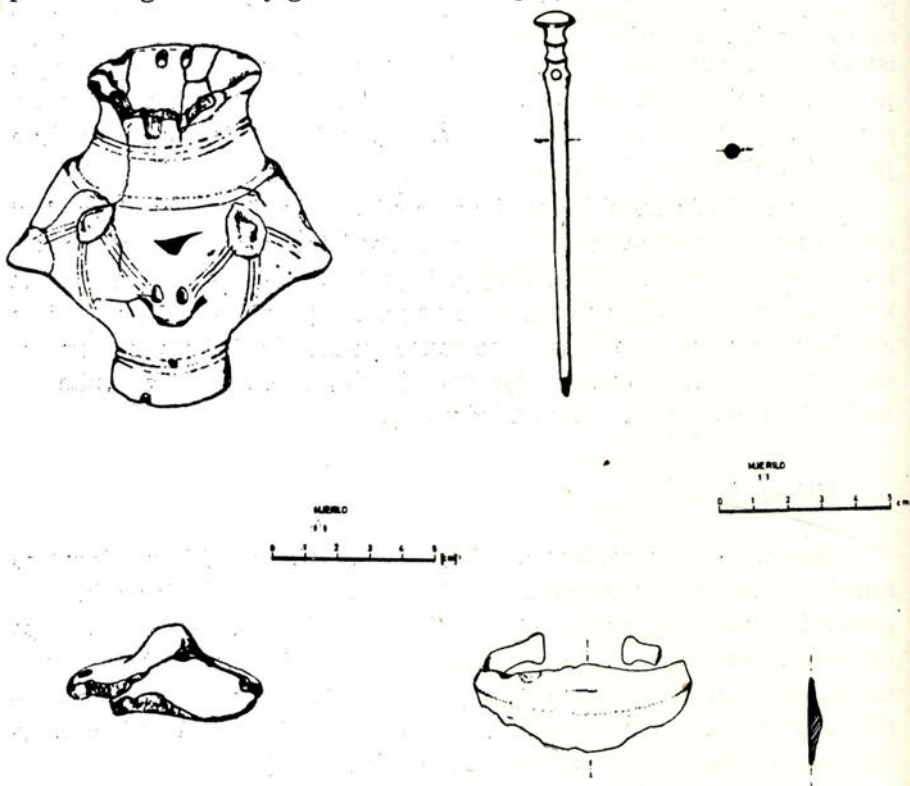
## HUMKA III

Dimenzije ove humke iznose:  $12 \times 12$  m, visina 0,80 m.

Humka je u velikoj meri oštećena agrikulturnim radovima i uništena korenjem i žilama drveća.

U humci nisu ustanovljeni tragovi grobova. U sloju nasipa koji je izmešan sa organskim truljenjima mestimično su nalaženi sasvim mali fragmenti keramike u stanju raspadanja.

Nađeni keramički materijal iz humke I i III uglavnom je atipičan. Stoga se i njegoa hronološka pripadnost ne može odrediti.



Sl. 1.

Sl. 2.

Međutim, nađeni predmeti iz humke II donekle omogućuju orijentaciono datovanje. To su: bikonični sudić sa poklopcem, bronzana narukavica i bronzana igla (sl. 1, 2).

Sudić je bikoničnog oblika, sa cilindričnim vratom i cilindričnom nogom. Na trbuhu suda nalaze se očuvane tri bradavičaste drške, od kojih je jedna na dva mesta vertikalno probušena. Na ramenu suda su tri bradavičasta ispupčenja, od kojih idu zrakasto urezane linije. Ispod oboda su dve male rupice. Vrat i noga suda ukrašeni su kanelurama. Visine je: 9,4 cm. Poklopac je fragmentovan, koničnog oblika sa četvrtastom drškom.

Nađeni sudić po svojim tipološkim osobinama može se vezati za oblike keramike vatinske varijante čiji su primerci iskopani i u humkama na području Padjine-Roćević<sup>3)</sup>. Bliske analogije nalazimo i u Belotiću<sup>4)</sup>.

Narukvica je otvorenog tipa, fragmentovana, sa krajem u obliku pečata. Na kraju narukvice nalazi se slabo vidljiv ornament, izveden urezanim paralelnim linijama. Sredinom narukvice ide blago naglašeno rebro. Narukvice ovoga tipa česta su pojava u humkama na području Padjine-Roćević<sup>5)</sup>. Identični primerci narukvica poznati su i iz humki na području Belotića<sup>6)</sup>, i Glasinca<sup>7)</sup>. Willvonseder ih uzima kao tipičan oblik stupnja B, mada naglašava da se ovi oblici javljaju i do kraja bronzanog doba<sup>8)</sup>.

Igla je sa niskom koničnom glavom i sa dva prstenasta pojačanja na vratu, ispod kojih je skroz probušena. Za ovu iglu teško je naći približne analogije. Tipološki, možda predstavlja varijantu igle s glavom u obliku eksera. Ovaj tip igle karakterističan je za period bronzes B2-C, ali se javlja i u ranom halštatu. Sudeći po profilaciji glave i zadebljanjima na vratu, možda bi se ova igla mogla svrstati u vreme koje neposredno prethodi horizontu Peschiera-fibule.

Nalazi keramičkog materijala, posebno nalazi objekata iz humke II, potvrđuju da se na ovome lokalitetu radi o humkama koje su korišćene u jednom vremenskom periodu. Njihovo donekle bliže hronološko opredeljenje u okviru rezultata dosadašnjih radova moguće je na osnovu nađenih objekata iz humke II. Ovi objekti se mogu, na osnovu podataka koje smo dobili tipološkom analizom i upoređenjem sa analognim primercima, datovati u period razvijene bronzes.

Konstatovano stanje u kojem se humke nalaze, nastalo najvećevratnije od korenja i žila drveća i gline koja je organske ostatke uništila, nije omogućilo da se dobiju podaci o grobovima i o postojanju grobnih konstrukcija. Samim tim nije se došlo ni do podataka o obredima sahranjivanja. Međutim, nalaz butne kosti iz humke I, kao i nalazi rasutog kamenja i šljunka u nasipu humke I i humke II donekle indiciraju na mogućnost skeletnog sahranjivanja u humkama i na eventualno postojanje kamenih grobnih konstrukcija.

#### NAPOMENE:

1. Rekognosciranje obavili: Dr Milutin Garašanin, Bilica Baum i Milica Kosić.

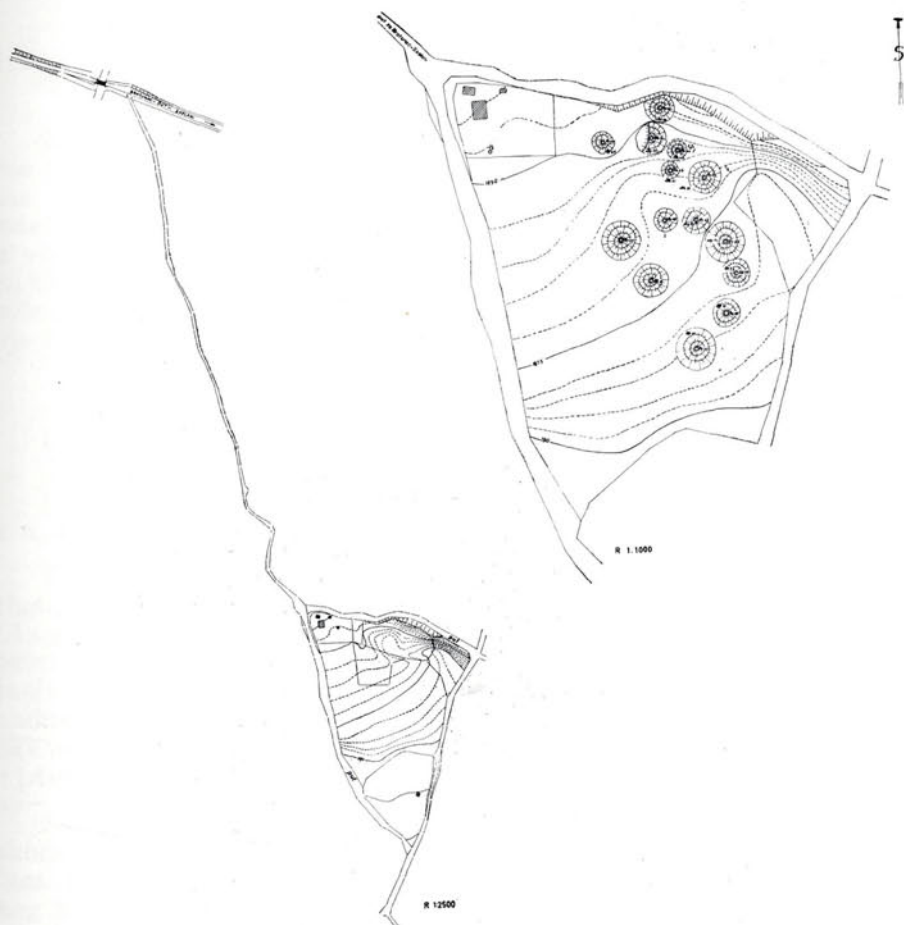
2. Iskopavanje vodila M. Kosorić; saradivali su Đ. Gabričević, viši konzervator, I. Reiser, profesor geodezije, B. Derniković, fotograf, M. Stanišić i Lj. Grujić, studenti.
3. M. KOSORIĆ — D. KRSTIĆ, Članci i građa za kulturnu istoriju istočne Bosne, VIII, 1970, T. V, 4, T. VI, 2.
4. M. i D. Garašanin, Zbornik Narodnog muzeja, III, 1962, 60, sl. 9.
5. M. KOSORIĆ — D. KRSTIĆ, nav. delo.
7. M. i D. Garašanin, Zbornik NM, 1958, 20. sl. 3.
7. A. BENAC — B. ČOVIĆ, Glasinac I, 1956, 26.
8. K. WILLVONSEDER, Die mittlere Bronzezeit in Österreich, 1937, 124.

#### AUSGRABUNGEN DER TUMULI AUF DER FUNDSTELLE MEDA IN PODČAUŠ

Das Ostbosnische Museum in Tuzla führte im Laufe der Jahre 1970 und 1971 Ausgrabungen und Untersuchungen der Tumuli die sich auf der Fundstelle Meda im Dorf Podčauši (Gem. Bratunac), Ostbosnien befinden, durch. Es wurden hier schon früher 14 unregelmässige und durch landwirtschaftliche Arbeiten ziemlich beschädigte Tumuli festgestellt.

Nach zweijährigen Ausgrabungen wurden drei Tumuli gründlich untersucht. Die untersuchten Tumuli sind zum grössten Teil vernichtet. Es wurden keine Gräber vorgefunden. Stellenweise Funde von Keramikfragmenten und besonders der Fund eines Gefässes mit Deckel, bruchstückhafter Nadeln und Armbänder aus Bronze im dem Tumulus II ermöglichen die Datierung dieses Tumulus in die Bronzezeit.

Auch der Fund eines Schenkelknochens im dem Tumulus I, sowie die vorgefundenen zerstreuten Steine und der Kies zeugen von der Möglichkeit einer Skelettbeisetzung.



Plan I — Podčauš, Međa, situacioni plan nekropole