

ZAVIČAJNI MUZEJ U TUZLI

ČLANCI
I
GRAD A

ZA KULTURNU ISTORIJU ISTOČNE BOSNE

Knjiga I

TUZLA 1957

NEOLITSKO NASELJE U TUZLI

(Slučajni nalaz u Rudarskoj ulici)

Neolitsko naselje u Tuzli leži na manjem uzvišenju, koje se proteže s desne strane rečice Jale. Najviša tačka uzvišenja nalazi se na mestu, gde je sazidana »Šarena džamija«. Iz tog vidimo da su neolitski stanovnici Tuzle izabrali vrlo pogodno mesto kako bi se bar malo sklonili od poplava koje je prouzrokovala Jala, a ujedno i od močvarnog terena. Ali i samo uzvišenje nije pružalo dovoljno zaštite, što nam jasno pokazuju ostaci stanova na sojenicama, o čemu ćemo kasnije govoriti.

Naseobina se nalazi na mestu gde se već duže vremena gradi. Zbog toga je sasvim razumljivo da su osobito gornji slojevi više puta prebačeni i skoro potpuno uništeni. Prilikom posleratnih većih građevinskih radova bili su sigurno dodirnuti i donji slojevi, o čemu podataka nemamo, osim nekoliko fragmenata keramike¹⁾.

Koliko nam je poznato da danas naselje se nalazi kako na ravnom vrhu uzvišenja, tako i na padinama. Po materijalu koji je bio nađen na mnogim mestima, možemo zaključiti da je naselje zauzimalo veoma veliki prostor. Tačne granice ne možemo još dati, jer sa mnogih mesta gde su zgrade sazidane podataka nemamo, iako možemo i iz ovih mesta očekivati nalaze.

Sistematskih istraživanja do danas još nije bilo. Čitav materijal koji se nalazi u Zavičajnom muzeju u Tuzli, prikupljen je prilikom različitih građevinskih radova, kopanja temelja za zgrade, kopanja kanala itd.

Prvi pomen neolita Tuzle imamo iz 1908 godine. Nekoliko komada objavio je Vejsil Čurčić²⁾. Sasvim je sigurno da su komadi nekih predmeta bili poznati već ranije, jer se neolitski sloj nalazi odmah ispod tankog sloja humusa i već pri manjem kopanju materijal je u velikim količinama dolazio na površinu, jer je poznato da je kulturni sloj vrlo bogat, osobito keramikom. Što naselje u Tuzli nije bilo poznato već ranije, razumljivo je, jer nije bilo čoveka koji bi prikupljao slučajne nalaze i javljao o tome Zemaljskom muzeju u Sarajevu.

Posle Drugog svetskog rata kad je počela veća aktivnost na polju arheologije, počelo je i veće interesovanje za tuzlanski neolit. Pored članka u lokalnom tuzlanskom listu »Front slobode« od Milice Baum, ovaj neolit spominje i Dr. Benac³⁾. Ali i posle rata je skoro svakodnevno propadao materijal u velikim količinama prilikom različitih zemljanih radova, dok se u Tuzli nije osnovao muzej i dok nije došla u muzej kao upravnik Milica Baum, koja je ne samo tuzlanskom, nego i čitavom arheološkom materijalu iz područja teritorije tuzlanskog muzeja, posvetila veliku pažnju.

Kulturni ostaci iz Rudarske ulice

Od početka septembra do kraja novembra 1955 godine Električno preduzeće »Iskra« kopalo je temelje za svoje poslovne prostorije u Rudarskoj ulici broj 5, kojom prilikom je muzej uspeo da spasi ovaj arheološki materijal.

Iako je neolit Tuzle bio poznat već ranije, tek se tada pružila prilika da se sa jednog mesta skupi više kulturnih ostataka. Rad na zaštitnom prikupljanju materijala bio je vrlo težak, ne samo zbog brzog kopanja temelja, nego i zbog stalnih kiša, koje su rad jako ometale a ujedno stvarale blato, tako da je bilo prikupljanje manjih predmeta otežano, a ponekad i nemoguće.

Zbog brzog rada i teškog blatnjavog terena nije bilo mogućnosti za određivanje tačnih podataka o nalazištu pojedinih predmeta, tako da samo u grubom znamo da je u gornjim slojevima nađeno mnogo grube keramike crvenkaste boje sa slabim ostacima crne glačane, dok je u donjim slojevima nađeno pored grube više fine crnoglačane keramike, koja je uglavnom sive i crvenkaste boje. Pored sakupljanja materijala uspelo se napraviti i nekoliko profila, ali sve to gubi u vrednosti ako nemamo tačnih nalazišnih podataka u kojem sloju i na kojoj dubini su pojedini predmeti nađeni. Ovi podaci su zabeleženi samo za nekoliko važnih primera. Kopalo se do dubine 3,72 m koja je bila dovoljna za temelj zgrade. Do kraja kulturnog sloja nije se došlo, osim na jednom mestu gde se pojavila zdravica, ali to na vrlo malom prostoru. O debljini slojeva i o najnižim slojevima nemamo podataka ni sa jednog mesta velikog naselja.

Ako uzmemo u obzir da su bili neki delovi današnje Tuzle vrlo močvarni još pre 50 godina, možemo zaključiti da je u neolitskom dobu bilo još gore. Zbog toga je razumljivo da su se tadašnji stanovnici hteli na neki način zaštititi od uvek vlažnog tla, a ujedno i od poplave rečice Jale. Od poplava ih je štitilo, u nekoj meri, već uzvišenje. Ali najviši deo obuhvata vrlo malo prostora, tako da na tom mestu nije bilo dovoljno mesta za stambene zgrade za čitavo naselje. Padine uzvišenja bile su već močvarne i zbog toga je jasno što su neolitski stanovnici Tuzle počeli graditi stanove na sojenicama. Kao što sam već kazao, po mom mišljenju nisu to zgrade na gredama koje su stajale uvek u vodi, nego su to bile sojenice na močvarnom terenu. Podatke o sojenicama imamo iz same Rudarske ulice kao i sa drugih mesta⁴).

U Rudarskoj ulici su se počeli pojavljivati drveni masivni stubovi različitih debljina na dubini od oko 2,60 m.⁵). Stubovi su, uglavnom, od jelovog i hrastovog drveta⁶). Na toj dubini su bili vertikalno zabijeni u zemlju bez nekog pravog reda tako da nam ne mogu poslužiti za neku rekonstrukciju. Osim toga bio je kopan manji prostor te ne možemo ni očekivati nekih krupnih rezultata.

Na dubini od oko 3 m naišlo se na pod kuće, koji su sačinjavale dve horizontalne paralelne grede udaljena jedna od druge 1,50 m. preko kojih su bile poredane tanje grede i to složene jedna uz drugu. (T. I, 1-2). Grede manje debljine išle su i preko debljih tako da možemo pretpostaviti da jedna od debljih greda sačinjava srednji deo kućnog poda. Na taj način bi bile potrebne tri deblje grede, koje bi sačinjavale osnovu poda pa bi se moglo doći do nekih realnijih dimenzija zgrade, čija bi širina iznosila oko 3 m. Imamo i neke manje indicije, koje bi u nekoj meri po-

tvrdivale ovu pretpostavku, a to su grede koje idu preko jedne deblje u dužini od oko pola m. Ostali deo se nije sačuvao zbog toga, jer su radnici baš na tom mestu iskopali rupu za sakupljanje vode. Dužinu kuće ne možemo ni približno pretpostaviti, jer su deblje grede samo virile iz profila i nisu bile potpuno otkopane. Na samom podu kuće našlo se, pored obilnih ostataka keramike, i nekoliko primeraka žrvnjeva sa satiračem.

Na otkopanom delu naselja našao se i veliki broj životinjskih kostiju, od kojih su neke obrađene. Koliko se moglo ustanoviti, one pripadaju različitim divljim životinjama: kozi, svinji, jelenu, srni itd., a pored toga su nađeni rogovi za koje bi mogli pretpostaviti da pripadaju domaćem govečetu⁷). Po ovome vidimo da je bio lov još uvek važan i verovatna glavni izvor mesne hrane stanovnika našeg naselja. O stočarstvu imamo vrlo malo podataka, mada je skoro sigurno da su se bavili i tom dronom privrede.

Pored kostiju na ovom mestu je nađeno mnogo ostataka žita — pšenice i ječma. Nalaz žita je od velike važnosti, jer možemo na taj način sa sigurnošću tvrditi da su se stanovnici neolitske Tuzle bavili zemljoradnjom. Pored toga imamo i tipično oruđe, koje različiti naučnici pripisuju zemljoradničkom ljudstvu — sekire u obliku obučarskog kalupa. Ako dodamo tome još veći broj žrvnjeva nađenih na tom mestu, dobivamo još jasniji i sigurniji dodatak da je zemljoradnja bila veoma važan faktor u ishrani stanovnika našeg naselja.

Pored toga nađen je veći broj ljski od lješnika, što znači da su se pored zemljoradnje, lova i stočarstva bavili i skupljačkom privredom.

Kameni predmeti

Kameni predmeti su u inventaru iskopanom u Rudarskoj ulici veoma zastupljeni. Prikupljen je veći broj sekira i oruđa od tesanog kamena — nožića, strugalica, a čak i jedna strelica. Pored ovog nađen je i veći broj običnih kremenih odbitaka i nuklea. Ako uzmemo u obzir da je mnogo sitnih kamenih predmeta i propalo pri kopanju, možemo videti da je kameno oruđe u našem nalazištu bilo mnogo u upotrebi.

Kamene sekire su sve izrađene u tehnici glačanog kamena. Među njima ima nekoliko tipova koji su već poznati u raznim nalazištima toga doba.

1. Sekire u obliku obučarskog kalupa su zastupljene u manjem broju od ostalih. Sve su izrađene od kamena, tj. od jakog materijala, osim jednog primjerka koji je izrađen od belog i lakog kamena, slabog kvaliteta i tvrdoće (T II, 1). Sekire iz istog belog materijala nađene su i u Vinči⁸), Butmiru⁹) i Nebu¹⁰). M. Garašanin i A. Benac su istakli da ovakvi primerci nisu mogli služiti u neke praktične namene. Obojica kažu da su verovatno bili upotrebljavani u kultne svrhe. Ali na nekim našim primercima imamo i jake tragove upotrebe, tako da možemo pretpostaviti da su i one nečemu praktičnom služile. Sigurno je da za neke teže radove one nisu mogle služiti, što možemo zaključiti po slaboj kvaliteti materijala. Ostali primerci kalufastih sekira, ukoliko nisu u fragmentima, različite su veličine. (Najveća ima dužinu od 13,5 cm). Neke od njih su jako istrošene od rada i to na sečivu, a na jednom primerku možemo čak videti da je bila upotrebljena i sa oba kraja (T II, 3).

2. Jezičaste sekire javljaju se u nešto većem broju od kalufastih. Odlično su uglučane, a vrlo često i one nose tragove upotrebe. Izrađene su od kamena različitih boja, osim četiri primerka koji su izrađeni od već pomenutog belog lakog kamena.

Među jezičastim sekirama ima nekih razlika. Neke od njih imaju široko sečivo, prema čelu se polako sužavaju i konačno prelaze u lepo zaobljeni zadnji deo (T II, 6, T III, 2). Druge imaju ravno otsečen zadnji deo, tako da imaju pravi trapezasti oblik — trapezaste sekire (T II, 4,5 T III, 1). Nađeni su i primerci čiji se zadnji deo završava skoro konično (T III, 3): To je moglo nastati sasvim slučajno kod obrade i oblika nuklea iz koga je sekira bila izrađena.

U obliku kalufastih sekira izrađeno je i dleto, koje je isto tako bilo nađeno na tom mestu (T IV, 1). Ono je usko (2,2 cm) i dugo (9,4 cm), a sečivo mu je unekoliko oštećeno.

Pored već pomenutih predmeta rađenih u tehnici glačanja, nađena su i dva fragmentovana čekića izrađena od krupnozrnog kremenca (T III, 5-6). Sačuvani su delovi sa probušenim rupama. Rekonstrukciju ovih čekića ne možemo pouzdano još dati, jer su suviše fragmentarno očuvani. Ipak po fragmentima izgleda da su na jednom kraju imali širu bazu, koja je bila upotrebljavana kao čekić, dok je drugi kraj bio izduženog kupastog oblika. U sredini su ovi čekići bili probušeni.

Od tesanog kremenog oruđa nađen je priličan broj predmeta. Otkriveni su primerci koji su već uglavnom poznati i u drugim neolitskim nalazištima.

Kremeni nožići su izduženog i više ili manje uskog oblika. Oni su dvobridni, sa ravnim neprekinutim sečivom koje ponekad nije obrađeno, dok su neka okresivanjem nazubljena. (T IV, 2-3). Jedan od njih ima sečivo prekinuto malim polukružnim udubljenjem, koje je služilo za obradu koštanih i drvenih predmeta. (T IV, 4). Pored pomenutih oblika imamo i noževa, kod kojih je bila upotrebljena, ponekad i dobro obrađena, samo jedna strana, dok je druga tupa i nekako zaobljena tako da ima pravi oblik današnjeg noža (T IV, 5).

Među tesanim kremenim materijalom ima i strugalica. Najlepši je onaj primerak koji ima ovalni oblik sa sitnim odbicima, vrlo lepo zaostren po skoro čitavom rubu (T IV, 11). Drugi primerci obrađeni su samo na onim delovima koji su bili najpovoljniji za rad (T IV, 13).

Vrlo česte i tipične za tuzlanski neolit su strugalice oblika noža, izrađene od odbitaka. One su nekad vrlo kratke, nekad i nešto duže. Na njima je obrađen samo jedan kraj sa sitnim retušama, dok su dve uzdužne strane i drugi kraj obično neobrađeni (T IV, 9, 12). Uzdužne ivice su obično jako oštre i kod nekih dužih primeraka bi mogli pretpostaviti da su se upotrebljavali i kao nož (N. pr. T IV, 6, 10).

Interesantan je i komad čija trbušna strana ima oblik kvadrata. Jedan poprečni presek je trougaonog, dok je uzdužni trapezastog oblika. Sva četiri ruba su retuširana. Verovatno se i ovaj predmet upotrebljavao kao strugalica (T V, 1).

Među predmetima od tesanog kremenca najviše pada u oči strelica s trnom za nasadivanje, koja je jedina nađena u Rudarskoj ulici (T V, 5). Oblik joj je izduženi jednakokraki trokut s jako ostrim vrhom. List strelice je tanak, što je postignuto većim i manjim retušama s obe strane.

Rubovi su joj vrlo oštri. Prelaz iz lista u trn se dobro vidi, ali je trn odlomljen i nedostaje.

Od artefakata koji su bili u upotrebi imamo još četiri komada, koje možemo po obliku i veličini ubrojiti već među mikrolite (T V, 2-4). Izrađeni su od kremenata različitih boja, osim jednog primerka koji je izrađen od opsidijana (T V, 4). Oblici su im uski i izduženi, sa ili bez slabih tragova obrade.

Pored već pomenutog glačanog i tesanog kremenog oruđa i oružja, nađeni su u Rudarskoj ulici i žrvnjevi. Nađeno je svega osam komada i jedan satirač. Oblici su vrlo različiti, ali u glavnom imaju neki nepravilan ovalan oblik. I veličine su dosta različite, od velikih do vrlo malih. Neki od njih su jako istrošeni. Kao i oblici, tako je različit i materijal od koga su pravljeni. U glavnom su izrađeni od sitnozrnastog konglomerata i krupnozrnastog peščara, koji je za izradu ovakvih predmeta, zbog svoje trajnosti i rapavosti, vrlo pogodan.

Koštani predmeti

U razmeri sa ostalim materijalom koštanih predmeta ima relativno malo. Time još nije rečeno da stanovnici neolitske Tuzle nisu u većoj meri obrađivali kosti i rogove životinja. Kao što smo već naglasili ovde je otkopan manji prostor, a najdublji slojevi su ostali nedirnuti. Samo po materijalu nađenom na tako ograničenom mestu, nikako ne možemo dati tačniju sliku i neke zaključke, jer bi se mogla kod nekih novih iskopavanja situacija promeniti i zaključci bi bili pogrešni. Pored toga moramo pretpostaviti da je mnogo sitnih koštanih predmeta i propalo zbog brzog kopanja i blatnjavog terena.

Od sitnijih koštanih predmeta su interesantna šila. Nađeno je svega pet primeraka. Tri su izrađena od šupljih kostiju nekih malih životinja, odlično su uglačana i imaju jako oštre vrhove (T VI, 4-5). Četvrto šilo izrađeno je od pune životinjske kosti, ali je s odlomljenim vrhom. Sva ova šila su prilično tanka i duga, dok je poslednje, peto šilo, kraće i trougaonog oblika (T VI, 3). Ono je sa strane suprotne šupljini kosti obrađeno i vrlo dobro uglačano.

Od čitavog koštanog materijala najviše pada u oči odlično obrađena igla (T IV, 6). Po čitavoj površini dobro je uglačana i vrh joj je jako oštar. Od vrha prema sredini ima okrugao presek, dok je ostala polovina nepravilnog četverougaoanog preseka. Završava se neravno, tako da izgleda da je krajnji deo odlomljen i nedostaje.

Među najljepše obrađene koštane predmete možemo ubrojiti i predmet koji je izrađen od šuplje nožne kosti neke veće životinje. Ovaj predmet po dužini (20,5 cm) i po vitkosti liči na bodež (T V, 7). S obe strane i na prilično tupim rubovima on je odlično uglačan. Vrh bodeža je malo oštećen, ali ipak možemo zaključiti da se polukružno završavao. Drugi kraj mu čini pola koštanog zgloba što je dalo bodežu i praktični značaj, jer se na taj način mogao bolje držati u ruci, a ujedno se moglo i bolje rukovati njim.

Vrlo interesantan komad izrađen od kosti pretstavlja čunić (T VI, 2). Sačuvana je polovina s dubokim udubljenjem ovalnog izgleda. Od šupljine se čunić sužava i prelazi u izduženi masivni vretenasti deo

s prečnikom na kraju od 0,7 cm, koji je ukrašen dubokim urezima oblika spirale. O ovom predmetu nemamo nikakvih podataka, jer je dosad na našem lokalitetu usamljen, te ne možemo sa sigurnošću tvrdi da pripada istom periodu kao i ostali materijal.

Nađen je i predmet izrađen od dela jelenovog roga (T V, 6). Oblik mu je izdužen (dužina: 19,5 cm, širina: od 1,1 do 2,3 cm, debljina: 0,6 cm) s jednom polovinom nešto širom od druge. Na užoj polovini 3 cm pre kraja probušena je rupica. Predmet je dobro obrađen s unutrašnje strane i po rubovima, dok je spoljnja strana sačuvala prirodne nabore. Čemu je služio taj predmet, ne možemo sa sigurnošću reći. Verovatno se nosio privezan oko vrata kao ukras ili amulet, a možda je bio upotrebljen za pletenje mreže, čime bi po svemu obliku odlično mogao služiti.

Kao oružje ili možda kao oruđe stanovnicima na našoj naseobini služio je i predmet od jelenovog roga, koji nije tražio veće obrade, već je mogao po prirodnom obliku služiti svojoj nameni (T VI, 1). Upotrebljen je bio deo od venca pa na gore u dužini od 25 cm. Prvi parožak odmah kod venca je izlomljen, dok je drugi manji, koji je udaljen od venca 6 cm. sačuvan i zaoštren. Ostali deo je bez parožaka i služio je kao drška. Na kraju, gde se predmet držao, ima i tragova obrade, ali ti su vrlo skromni. Težina samog roga davala je jaku udarnu snagu i tako je taj predmet u čovečijim rukama predstavljao opasno oružje.

Da su se u neolitu Tuzle upotrebljavali kao oruđe i koštani predmeti, pokazuju nam i tri strugalice. Jedna je izrađena od jelenovog roga, dok su druge dve od kosti nekih većih životinja. Kod svih je obrađen samo jedan deo i to samo onaj, koji je bio upotrebljavan. Jedna ivica običnog fragmenta kosti ili roga glačanjem je zaoštrena. Time je obrada bila gotova i predmet pripremljen za upotrebu.

Nađen je i predmet koji po svom obliku jako liči na nož. Izrađen je od fragmenta roga neke životinje. Rubovi su mu prilično tupi, osim jednog dela koji bi mogao služiti kao sečivo. Već sam oblik navodi nas na zaključak da je i taj predmet bio u upotrebi.

Pored već nabrojanih i opisanih koštanih predmeta nađeno je i više životinjskih rogova i fragmenata nekog koštanog predmeta koji je obrađen, ali namene mu nije moguće ustanoviti. Svi rogovi već po samom obliku ukazuje na to da su bili upotrebljavani, a za neke možemo čak sa sigurnošću tvrditi, jer nose jake tragove obrade. (T V, 8). Čemu su oni služili teško je pretpostaviti. Verovatno su tadašnjim stanovnicima služili za primitivnu zemljoradnju. Ali nije isključeno da su rogovi služili i kao oružje jer su sa oštrim vrhovima svakako predstavljali jako ubitačno sredstvo.

Opisani predmeti predstavljaju čitavo bogatstvo dosad nađenih obrađenih kostiju i rogova na neolitskom naselju u Tuzli.

Keramika

Keramiku iskopanu u Rudarskoj ulici možemo podeliti u dve grupe — grubu i finu.

1. **Gruba keramika.** Posuđe je izrađeno od vrlo grube zemlje u kojoj su pomešana krupna zrna peska, od kojih neka dostižu dužinu preko 1,5 cm i širinu veću od 1 cm. Posuđe izrađeno od ovakvog grubog mate-

rijala ima i vrlo grub spoljni izgled, jer je sa zemljom pomešano toliko peska, kao da zemlja služi samo za čvršće povezivanje pešćanih zrna. I najgrublji predmeti nose neke tragove glačanja ili, da bolje kažemo, tragove nekog predmeta kojim je lončar vakao po spoljnoj površini suda i to u gornjim delovima horizontalno, dok su u donjim delovima posuda ovi tragovi vertikalni ili kosi. Na taj način su bila potisnuta u unutrašnjost zida posude najkrupnija zrna peska i tim je posuda dobila i nešto lepši spoljni izgled, a tragovi koje je ostavio predmet s kojim je lončar glačao, izgledaju kao neki vrlo grubi ornament. Na nekim primercima možemo videti da je glačao i samom rukom. Među sklopljenim prstima su ostali grebeni tako da i to deluje kao neki vrlo skroman ornament.

Gruba keramika je skoro uvek vrlo dobro pečena u različitim nijansama u boji — od crvenkaste do sive.

Iako imamo vrlo mnogo fragmenata grube keramike, nije sačuvan ni jedan čitav profil, osim jednog običnog lonca. Zbog toga se moramo zadovoljiti samo s oblicima pojedinih delova posuda, s kojim raspolazemo u većoj količini.

Noge i dna. Veliki deo iskopanih predmeta sačinjavaju noge i dna posuda, ili fragmenti ovih delova.

Jedan od najznačajnijih je cilindričan oblik noge, koja je izrađena, kao što se može videti po fragmentima, od tri dela. Cilindričan deo noge bio je izrađen zajedno sa zidom posude, dok je dno bilo naknadno nalepljeno na pomenuti deo. Noge su manjih dimenzija, a u unutrašnjosti ostajao je uzan šuplji prostor, koga je lončar popunio zemljom da bi ovu šupljinu začepio (T VII, 1). S tim je noga postala mnogo masivnija, a ujedno dobila je čitava posuda mnogo jaču stabilnost.

Dimenzije ovih nogu su vrlo različite, — od malih, čiji prečnik ne iznosi više od 3 cm, pa do nešto većih s prečnikom i preko 10 cm. O visinama nogu ne možemo govoriti, jer su one blago prelazile u zid posude, a pored toga nisu sačuvani komadi koji bi bili zajedno sa zidom.

Sudeći prema rubovima nađenim zajedno s pomenutim nogama, možemo tvrditi da su posude bile velikih dimenzija. Iako su noge male, možemo reći da im pripadaju ovi veliki rubovi, što se može utvrditi već po samom materijalu, jer su samo ovi delovi izrađeni od sasvim istog materijala. Pored materijala to nam kaže i boja i čitava vanjska površina suda.

Kao što smo već čuli, rubovi su veliki i prečnik nekih od ovih sudova sigurno bi iznosio oko 50 cm, nekada i više. I sad se možemo pitati: da li su ove noge sačinjavale dovoljno jaku stabilnost posude iako su masivne? Baze nekih manjih nogu su i neravne i nekada zaobljene pa možemo sa sigurnošću reći da posuda na ovakvoj nozi nije bila stabilna. Noge većih dimenzija imaju skoro uvek ravnu bazu, ali su male. Možda su one služile kao drška poklopca? I to ne možemo tvrditi, jer bi pored toga naišli i na drugo pitanje: zašto i za koje posude bi služili ovi poklopci i zašto su se izrađivali u takó velikom broju? I stvarno je nemoguće da bi služili kao poklopci, jer su ih izrađivali u tako velikom broju da skoro čitav kulturni sloj, ne samo u Rudarskoj ulici nego i u drugim delovima neolitskog naselja u Tuzli, sačinjavaju fragmenti ovih delova posuda. Veće noge predstavljaju bazu posude, dok bi neke manje, sa zaobljenom bazom, mogle služiti i kao drška poklopca.

Kod ove vrste nogu imamo i neke varijante koje nisu velike. Neke noge imaju malo proširenu bazu (T VII, 2, 4, 5), neke se skoro sasvim cilindrično završavaju (T VII, 1) tako da neka velika razlika između njih ne postoji.

Pored pomenutih cilindričnih nogu imamo i koničan oblik noge, među kojima možemo naći nešto veću raznovrsnost.

Vrlo često možemo naći konične noge čiji zidovi polako prelaze u zidove suda, tako da o nekoj jako naglašenoj nozi ne možemo govoriti. Vrh ove noge polako je zaobljen i ojačan. Noga je sačinjavala zaobljeni donji deo suda i slična je onima koje ćemo kasnije opisati.

Pored pomenutih niskih nogu imamo i veći broj viših, čija je unutrašnja strana šuplja i ima istu debljinu kao zidovi posude (T VII, 3, 6, 7). Ovaj oblik noge ima i naznačenu bazu, ali ta nema većeg prečnika od 4 cm. Zidovi nogu sigurno blago prelaze u zidove ostalog dela suda, ali na koji način, ne možemo reći, jer nemamo ovih delova zajedno sačuvanih i nemamo delova, koji bi nam mogli to pokazati.

Interesantni su oblici nogu koji imaju sasvim koničan oblik i koje su masivne. Razlika između njih je samo u tome da imaju ili, naznačenu bazu (T VIII, 1), ili se sasvim konično završavaju (T VIII, 2). Imamo i jedan primerak čija baza ima konkavan oblik (T VIII, 3). Uglavnom su baze vrlo male i prečnik ne iznosi više od 2 cm. Taj oblik se već približava oblicima fine keramike, ali još postoji razlika između njih i to u tome, što noge od grubog materijala u gornjem unutrašnjem delu imaju još sačuvanu veću ili manju šupljinu, kao kod svih pomenutih nogu od grubog materijala, dok su noge od finijeg materijala i imaju koničan oblik bez ove šupljine. Pored toga postoje i neke druge razlike koje ćemo kasnije napomenuti.

Sasvim identična noga našim koničnim nogama nađena je i u Butmiru¹¹⁾. Ta noga nije samo slična našim, nego je izrađena i od skoro istog materijala, tako da razlika između butmirske i tuzlanskih skoro uopšte ne postoji.

Pomenuti oblici nogu pripadali su posudama koje nisu imale tako jake baze da bi mogle prosto stajati. Neke od njih, koje imaju koničnu nogu sa zašiljenim vrhom, mogle su se zabijati u zemlju i time dostići stabilnost. Kod drugih je situacija sasvim druga. One se nisu mogle u zemlju zabijati, jer imaju malu bazu koja nije bila dovoljno velika da bi mogla posudi pružiti jaču stabilnost. Po tome možemo zaključiti da su ove noge sačinjavale dršku poklopca o čijem obliku ne znamo ništa, jer su sačuvane samo noge, odnosno drške. Među grubim materijalom ima i dna posuda različitih veličina koja su pripadala, sudeći po fragmentima, običnim loncima sa više ili manje naznačenim vratom.

Rubovi. Najinteresantniji među grubom keramikom su rubovi s delovima trbuha kod kojih je rub blago ili naglo savijen prema unutrašnjosti suda (T VIII, 4,5; T IX,2). To je najčešće zastupljen oblik kod grube keramike. Isti oblik ne možemo naći među finijom keramikom, tako da je taj oblik ruba potpuno usamljen, ali je u našem nalazištu najviše zastupljen. Kako je posuda izgledala, teško je reći, ali prema drugim delovima posude — trbuha i nogu — koji su izrađeni od istog materijala, možemo tvrditi da su posude bile kruškastog oblika. Bar u gornjim delovima su ove posude bile slične onima iz Butmira¹²⁾ i Neba¹³⁾. Ali treba

uzeti u obzir da su naši primerci već nešto promenili pravi butmirski oblik i da predstavljaju lokalnu formu butmirskog lonca. Taj bi oblik posude po ovome najbolje mogli ubrojiti u sklop butmirske kulturne grupe, pored već pomenutih masivnih koničnih nogu.

Pored pomenutih posuda s rubom jako savijenim prema unutrašnjosti posude, nađeno je i nekoliko drugih oblika rubova, ali ovi su izrađeni od boljeg materijala sa sitnim zrnima peska. Ovi rubovi pripadaju posudama koje su imale više ili manje cilindričan vrat, sa savijenim rubom prema spoljnoj strani, dok su se neki završavali potpuno cilindrično. (T IX, 1, 3-5). Neki od ovih rubova su i zadebljani plastičnom trakom s ornamentom, ili se traka nalazi odmah ispod oboda. Kao što smo već napomenuli, ovi rubovi su verovatno pripadali običnim loncima s ravnim dnom. Tačnu rekonstrukciju ne možemo dati, jer nemamo sačuvanih delova da bi ona sigurno bila pravilna.

Drške. Kod najgrubljih keramičkih formi drške uopšte nemožemo naći. Nasuprot tome one su kod nešto finije izrađenih oblika vrlo česte.

Među drškama možemo razlikovati nekoliko varijanti. Nađene su obične trakaste drške, ponekad vrlo masivno izrađene, tako da imaju presek oblika polukruga. Pored ovih imamo i finije izrađene drške koje imaju pravi oblik trake — široke su i tanke. Neke od trakastih drški su horizontalne, a neke od njih vertikalne. Najčešće su horizontalne trakaste drške, koliko možemo viditi po dosad nađenom materijalu. Pored trakastih drški vrlo su česte i drške koje su izrađene kao plastične bradavice, nalepljene na zid suda i zatim probušene nekim predmetom čiji se tragovi uvek dobro vide (T IX, 3). Rupa je probušena ili horizontalno ili vertikalno i često ide duboko u zid posude. Nađeno je i nekoliko primeraka kod kojih je sačuvano plastično ispupčenje u obliku drške, ali ona nije skroz probušena, nego ima samo tragove šupljenja sa svake strane — imitacija drške (T X, 3)

Najinteresantniji komad među grubom keramikom predstavlja fragment suda s trbuhom i delom ramena (T X, 4). Na trbuhu se nalaze dve drške, jedna iznad druge, s vertikalno probušenom rupom. Prema sačuvanim delovima možemo videti da ova posuda nije bila velikih dimenzija (visina cca 12 cm). Na ramenu imao ornament u obliku sitnih kanelura (preplet), a na nekim mestima na trbuhu možemo primetiti tragove crvene boje, tako da izgleda da je bila čitava posuda obojena ovom bojom. Tu posudicu bi sa sigurnošću mogli pripisati vinčanskoj kulturnoj grupi i po obliku i po ornamentaciji¹⁴).

Plastična ispupčenja; Pored drški različitih oblika na gruboj keramici vrlo je često i plastično ispupčenje. Među njima su dobro zastupljena ispupčenja oblika čepa (T IX, 1, 2), koja su česta i u drugim neolitskim nalazištima. Pored čepastih imamo i bradavičasta ispupčenja koja se nalaze kao i čepovi na različitim mestima posude (T IX, 4). Sudeći prema sačuvanim delovima možemo reći da se najčešće nalaze odmah ispod ruba; pored toga imamo i takva koja se nalaze na ramenu, a često i na najvećoj periferiji posuda. Dok su ispupčenja oblika čepa uvek usamljena, plastične bradavice nalazimo i ugrupi po dve, a nekad i po tri.

Poseban oblik sačinjavaju kratka plastična rebra postavljena na zid posude horizontalno, čiji uzdužni presek ima poluelipsast oblik. Obično su ova kratka rebra ornamentirana otiscima prstiju ili nekog pred-

meta. Pored toga oblika nađen je i fragment s većom plastičnom bradavicom koja je nekim predmetom podeljena s tri vertikalna žljeba na četiri vertikalna grebena. To je sigurno imalo više ukrasni nego praktični značaj.

Ornamentika; Na gruboj keramici je ornamentika prilično skromna. Na najgrubljim fragmentima imamo ukrašen samo rub koji je jako savijen prema unutrašnjosti posude (T VIII, 4, 5). Ornament se sastoji samo od otisaka prstiju na rubu. Kod nekih primeraka rub je bio jako zadebljan i time pripremljen za otiskivanje prstima. Drugi primerci su, suprotno ovome, stiskivanjem postigli da se rub stanjio i dobio cikcak liniju. To je uglavnom sve što možemo kazati o ornamentici na najgrublje izrađenim posudama, pored tragova predmeta i prstiju kojima se lončar služio prilikom obrade, ako ove tragove uopšte možemo smatrati ornamentima.

Kod grube keramike s finijom obradom situacija je sasvim druga. Tu nailazimo na ornamente mnogo češće koji su i raznovrsniji. I kod ove keramike često se primenjivao ukras ruba s otiscima prstiju kao i kod najgrublje, s tom razlikom da su ovde mnogo lepše izvedeni. Pored toga je rub nekad i samo zasečen nohtima. Najčešće možemo naći plastičnu traku koja obično ide paralelno s rubom, a neretko se nalazi na samom rubu (T IX, 5). S tim je rub jako zadebljan. Pored toga nalaze se trake i na drugim delovima posuda gde idu nekad i koso. Ove trake su uvek ornamentirane jednim i istim jednostavnim ornamentom po čitavoj njenoj dužini, sa otiscima prstiju jedan pored drugog.

Pored pomenutih ornamenta često nađemo i drugi način ukrašavanja otiscima prstiju, ali to u sam zid posude (T IX, 1, 3). Na dosad poznatim fragmentima ovaj ornament nalazi se uvek na vratu posude i ide paralelno s rubom po čitavoj okruglini. Obično nije jedan red otisaka sam, nego skoro uvek nađemo dve paralelne linije. Ponekad su ovi redovi prekinuti plastičnim ispupčenjima, ali se na drugoj strani ispupčenja opet prodružuju. Nađeni su i komadi kod kojih je bilo plastično ispupčenje kao neki centar ornamenta oko koga su nanizani otisci u više pomešanih linija.

Vrlo redak, na gruboj keramici zastupljen ornament, sastoji se od sitnih kanelura na vratu i ramenu posude koje idu koso jedna prema drugoj, tako da zajedno sačinjavaju mrežasti ornament (T IX, 6; T X, 4).

2. Fina keramika; U Rudarskoj ulici je nađen veliki broj fragmenata fine keramike. Ona se nalazi u čitavom kulturnom sloju, ali u gornjim delovima u manjem broju, dok su dublji slojevi bogatiji finom keramikom. Razlika između grube i fine keramike je velika kako po oblicima tako i po materijalu. Fina keramika je izrađena od dobro prečišćene zemlje, ali i među tom keramikom nalazimo komade, koji su izrađeni od zemlje pomešane sa sitnim zrnima peska. Površina suda je i sa unutrašnje i sa spoljne strane uglačana, nekad mat a često sjajno. Boje su vrlo različite, od crvenkastocrne do sive, a najbolje uglačani komadi su uvek crne boje.

Kod nekih fragmenata možemo primetiti da taj najfiniji sloj otpada (sa spoljne i unutrašnje strane suda) u obliku ljsaka. Po tome izgleda da je bio taj sloj naknadno nanesen na zid posude i da je baš s ovim slojem postignuta sjajnost glačanja. Isto otpadanje tanke površine pri-

mećeno je među vinčanskim materijalom, za koga prof. Vasić kaže da je naknadno nanešen na posudu čemu je sklon i dr. Garašanin¹⁵).

Nažalost, kao i kod grube ni kod fine keramike ne raspolazemo čitavim posudama, ili bar profilima koji bi nam mogli poslužiti za sigurnu rekonstrukciju, a ujedno i za bolje i tačnije određivanje kojoj kulturnoj grupi pripadaju. Iako toga nemamo, možemo već po samim oblicima pojedinih delova zaključiti da imamo uglavnom zastupljene iste forme kao što su već poznate u vinčanskoj kulturnoj grupi.

Sačuvanih profila nemamo i zbog toga ne možemo ići po redu i opisivati pojedine forme posuda zajedno. Treba da se zadovoljimo opet opisivanjem pojedinih delova i samo mogućim rekonstrukcijama.

Noge i dna. Kao kod grube tako i kod fine keramike vrlo su česte konične i vretenaste masivne noge sa već pomenutom razlikom između finih i grubih. Ali kod nogu izrađenih od finijeg materijala možemo primetiti veći broj oblika. Noge su različitih dimenzija kako po dužini tako i po promeru. Dužine ne variraju mnogo (duž. od 7 do 8 cm), ali je razlika u promeru nešto veća (od 1,5 do 3,5 cm).

a) Konične noge su jako zastupljene među materijalom izrađenim od fine keramike. I kod ovih nogu možemo primetiti nekoliko oblika koji se razlikuju samo po tome što se neke polako sužavaju i prelaze u sasvim koničan vrh (T XI, 1). Druge se sužavaju još lakše, a vrh im je polako zaobljen, dok baze još nema (T XI, 3).

b) Vretenaste noge nam pružaju nekoliko više varijanata u formama. I one su od stene posude polako sužavaju, a konačno se završe ravno otsečenom bazom koja je nekad manje, a nekad više proširena (T XI, 5). Interesantna su dva primerka kod kojih je baza potisnuta prema unutrašnjosti i to na jednom primerku za 1,5 cm, dok je drugi primerak uskom šupljinom probušen do polovine noge (T XII, 5). Za kulturno opredeljivanje je svakako najvažnija noga koja ima mesto ravne baze ili koničnog vrha na kraju tri manja grebena (T XI, 2). Isti oblik poznat je i u Butmiru, ali kao drška posude.

Kakvim oblicima posuda su ove noge pripadale, teško je reći. Verovatno su one bile noge nekih koničnih ili bikoničnih zdela, od kojih imamo sačuvan jedan profil (T XIII, I), ali nismo sigurni da li je taj primerak stajao na vretenastoj, koničnoj ili na zvonastoj nozi, jer imamo sačuvan samo trag noge.

Nije verovatno da su ove noge služile kao baza posudama. Iako su baze proširene, nije tim postignuto nešto više, jer i tako neka veća posuda nije mogla stajati u sigurno stabilnom položaju. Neke od posuda s koničnim nogama su se mogle zabijati u zemlju i time postići stabilnost, dok one s ravnim bazama nisu imale tu prednost pa nisu mogle ni stabilno stajati. Zbog toga je verovatnije da su ove noge po svoj prilici služile kao sastavni delovi — drške poklopaca.

Pomenuti oblici nogu su tipični i često zastupljeni među materijalom dosad nađenim u Tuzli. Isti oblik noge ili drške poklopca, zastupljen je u neolitskom naselju Lisičići kod Konjica¹⁶).

c) Zvonaste noge su vrlo često zastupljene. Uglavnom, raspolazemo samo fragmentima, ali imamo sačuvanih i nekoliko čitavih primeraka. One su vrlo različitih dimenzija i po visini i po šrni. Dok su konične i vretenaste noge skoro uvek od finog materijala i obično dobro crno glača-

ne, zvonaste su noge od nešto grubljeg materijala, kome su često pridodata sitna zrna peska. Boje su različite — od crvenkaste do crne. Na nekim fragmentima možemo i primetiti crn premaz, koji je nanesen u vrlo tankom sloju, a prilikom nepažljivog pranja on se u glavnom i skinuo.

Pomenute noge imaju pravi zvonasti oblik. Od mesta gde se završava zid posude i počinje noga, ona se prema sredini postepeno sužava, a dalje od sredine opet se jako raširi i tako dobije pravi oblik zvona (T XII, 3). S proširenim donjim delom postignuta je sigurna i jaka stabilnost posude na nozi. Zvonaste noge su uvek šuplje nekad i do svoga vrha, a nekad samo do polovine, dok je gornja polovina masivno izrađena. Ali ovakvi primerci su vrlo retki; dosad je nađen jedan (T XII, 1). Kako bi izgledala rekonstrukcija posude na zvonastoj nozi, ne možemo ni približno kazati, jer nemamo sačuvanih ostalih delova, koji bi mogli pripadati ovome obliku noge.

Ravna dna posuda, pored nogu, vrlo su često zastupljena u našem nalazištu. Kako izgleda po fragmentima, ona su u razmeri s dimenzijama gornjih delova posuda vrlo mala, ali ipak su pružala dovoljnu bazu posudi da je mogla prosto stajati. Pored toga su dna često i masivno zadržana što je dalo posudi još jaču stabilnost. Od baze se zidovi uzdižu pod različitim uglovima. Unutrašnja strana dna je sa stenama lepo zaobljena, tako da s unutrašnje strane ne možemo videti traga ravnog dna. Sudeći po fragmentima, posude s ravnim dnom su bile različitih dimenzija od vrlo malih (vis. 3,5 cm. prom. cca 8 cm. - T X, 2) pa do vrlo velikih, čije tačne dimenzije zbog jake oštećenosti i nedostataka pojedinih delova ne možemo dati.

Rubovi. Kao što smo već naglasili ne raspolažemo većim brojem čitavih posuda, nego samo fragmentima pojedinih delova, među kojima ima i veliki broj rubova koji pripadaju posudama različitih formi i dimenzija. Prema sačuvanom materijalu, sigurne rekonstrukcije je vrlo teško dati. Ipak ćemo moći i to učiniti za nekoliko primeraka.

Sudeći prema rubovima, u našem nalazištu su vrlo često zastupljene konične zdele, od kojih su neke stajale na ravnom dnu (T X, 1), dok na drugima vidimo tragove nogu (T XIII, 1, 10), ali sa sigurnošću ne možemo utvrditi da li su stajale na koničnim ili na zvonastim nogama, jer nemamo materijala koji bi nam to pokazao. Pored pravih koničnih zдела, česte su zdele koje prelaze u bikonični oblik, ali obično vrlo blago, tako da se rub samo malo presavija prema unutrašnjosti zdele. Koliko možemo utvrditi po sačuvanom materijalu, zdele su različitih dimenzija, ali uglavnom, prečnik ne prelazi granicu 20 cm.

Još češće od koničnik zastupljene su bikonične zdele. Pored pravog bikoničnog oblika s ostrim ili blagim profilom, imamo i primerke kod kojih gornji deo nekad slabije, nekad jače prelazi u kratak cilindričan vrat s kratkim ramenom (T XIII, 3, 4, 10). Na drugim primercima možemo videti da donji konus prelazi u gornji sasvim blago, rame je postalo kratko, a vrat se produžio i najčešće izvio u spoljnu stranu (T XIII, 2). Kao što vidimo naši primerci zдела ne predstavljaju neku novost, nego su svi već poznati u Vinči, kako u vinčansko-tordoškoj¹⁷⁾ tako i u vinčansko-pločničkoj fazi¹⁸⁾.

Pored pomenutih oblika možemo naći i veći broj fragmenata koji bi mogli pripadati nekim većim ili manjim posudama s dugim konkavno-

cilindričnim vratom. To je sve što možemo kazati o ostalim oblicima posuda.

Vrlo interesantan komad predstavlja bočica koja je bila nađena na dubini od 3 m (T XVII, la — c). Ona je malih dimenzija (vis. 2,5 cm, šir. 3, 1 cm). Odlikuje se dugim cilindričnim vratom i oštrim profilom gornjeg i donjeg konusa. Na najvećoj periferiji i na rubu ima probušene po dve rupice, jedna pored druge, za provlačenje uzice. Indetični komadi nađeni su i u Vinči, s razlikom što vinčanski imaju četiri probušene rupice na obodu i četiri na ramenu¹⁹). Tri je objavio prof. Vasić, a nađene su na dubini 6 m, 5,8 m, 5,4 m, to jest u vinčansko-pločičkoj fazi²⁰).

Drške; Među finom keramikom prave trakaste drške i ispupčenja s probušenom rupom skoro nedostaju. Dosad su nađene samo dve, od kojih je jednu objavio dr. Benac²¹), a druga je slična toj (T XIV, 3).

Plastična ispupčenja. Na posudama drški nema ih, ali su inače plastična ispupčenja jako zastupljena. Obično su su prilepljena na najvećoj periferiji posuda, na mesta koja su bila urezima, udubljenjima ili na sličan način već ranije pripremljena. Najčešće se javljaju obično usamljena bradavičasta ispupčenja (T XIII, 8), i ređe čepasta (T XII, 4). Nađen je i jedan komad s nalepljenim bradavicama jedna pored druge. (T XIV, 2). Na jednom fragmentu posude nađeno je i blago ispupčenje na najvećoj periferiji. Ono je ovalnog oblika. Pored pomenutog, sačuvani su fragmenti kod kojih je drška s dva plitka udubljenja samo naznačena. Interesantan je fragment s drškom u obliku roga (T XIV, 1).

Ornamentika. Na finoj keramici ornamentika je vrlo česta. U glavnom se ornamenti sastoje od jednog načina ornamentisanja — sitnih kanelura koje se nalaze na različitim delovima posude. Tehnika urezivanja je vrlo retka.

Kanelovani ornamenti su se najčešće primjenjivali na koničnim i bikoničnim zdelama, a nisu retki i na drugim posudama nepoznatog oblika. Često možemo naći kanelovanje i na koničnim i zvonastim nogama (T XII, 2, 3, 5). Skoro uvek kanelovanje na posudama počne odmah ispod ruba i ide skroz do najveće periterije, a često i ispod nje, u obliku vertikalnih i kosih linija (T XIII, 3, 4, 9, 10, 11). Možemo naći i preplet kanelura, ali na dosad poznatoj keramici mnogo ređe. Kanelure su skoro uvek nanese u paralelnim linijama, a nalazimo i primerke gde su izmešane i udubljene bez nekog pravog reda (T XIII, 12). Nađen je i fragment na kome imamo kanelovanjem izvedenu spiralu (T XIII, 6). Interesantan je i komad koji ima kanelovan ornament smerekove grane (T XVII, 2).

Pored kanelovanja posuda sa spoljne strane, vrlo su česte i kanelure u unutrašnjoj strani plitkih koničnih, nekad i bikoničnih zdela. Kanelure su nanese u paralelnim vertikalnim i kosim linijama (T XIII, 5, 13), ali na suprot spoljnom kanelovanju češći je unutrašnji ornament preplet kanelura²³).

Urezani ornamentat imamo dosad samo na tri fragmenta, od kojih su dva već objavljena²⁴). Jako interesantan je treći komad koji po svom obliku, a možemo reći i ornamentu, pripada posudi butmirskog tipa s unutra savijenim rubom. Jedan cm od ruba usečena je horizontalna linija iznad koje se proteže cikcak ornamentat, tako da dobijemo niz stojećih trouglova; 2,5 cm ispod pomenute linije nalazi se isti ornament s razlikom

što su tu trouglovi u dva reda, jedan ispod a drugi iznad horizontalne linije (T XVII, 4).

Kao što smo već naglasili, taj poslednji ornament otstupa od ostalih ornamentalnih sistema i mogli bi ga pripisati uticaju butmirske kulturne grupe, iako svi ostali oblici i ornamenta govore o čistoj vinčanskoj kulturi, od starijeg vinčansko-tordoškog²⁵), pa do mlađeg vinčansko-pločnikog²⁶). perioda.

Najinteresantniji je fragment vrata s rubom čiji ornament potpuno otstupa od pomenutih ornamenta na dosad nađenoj keramici, tako da je to stvarno potpuno nešto novo. Na spoljnu, odlično crno glačanu površinu vrata nanesa je neka anorganska materija²⁷) u vrlo tankom sloju. Od ove anorganske materije izveden je ornament u obliku visećih trouglova. Na fragmentu sačuvano je 17 uskih horizontalnih linija. Po načinu ornamentisanja izgleda da je materija prvo bila nalepljena, a zatim je nekakvim žigosanjem(?) postignut pomenuti ornament (T XVII, 3).

Kao što vidimo, bogatstvo ornamenta i ornamentalnih sistema na našem materijalu nije veliko. Ali možemo očekivati da ćemo u bližjoj budućnosti novim sistematskim iskopavanjem dobiti možda sasvim drugu sliku.

Plastika

U Rudarskoj ulici nađeno je i nekoliko komada plastičnih izrađevina. U odnosu na ostali keramički materijal te je prilično skromno. Nađene su dve fragmentovane životinjske figure, jedna glava s ptičijim likom i fragmentovana ženska statueta.

Životinjske figure izrađene su od grube crvenkastosive zemlje pomešane sa zrnima peska. Od prve sačuvan je samo trup s delom vrata, dok glava i noge nedostaju. Trup i vrat su vretenastog oblika i imaju skoro okrugao prečni presek. Vrat se od trupa uždiže pod blagim uglom nagore (T XV, 5). Od druge životinjske figure sačuvana je polovina tela s vratom koji je pod blagim uglom podignut, sa vrlo sumarno izrađenom i sada malo oštećenom glavom. Glava je s vratom u jednoj liniji toliko srašćena da se na prvi pogled jedva razlikuje od njega. Vrat se s glavom završava zaobljeno. Na glavi je naglašena jedna rupica koja pretstavlja oko (T XV, 4).

Glavu s tičijim likom objavio je već dr. Benac²⁸) (T XVI, 1a — c).

Pored glave s ptičijim likom najinteresantnija je fragmentovana figura žene. Izrađena je od vrlo grube crvenkastosive zemlje pomešane s krupnim zrnima peska (od materijala od koga su pravljene najgrublji komadi posuđa). Nađena je na dubini 2,60 m ispod jedne deblje grede koja je pripadala već pomenutom podu kuće. Glava, jedna ruka i noge do kukova nedostaju. Gornji deo figure s grudnim košem i strukom je dosta pljosnat. Ruke su joj horizontalno ispružene, a presek je nepravilno okrugao. Između ruku su na grudnom košu plastično izrađene i dobro naglašene dojke, koje su isturene čitav centimetar. Ispod ruku statueta se polako sužava u struk. Od struka se ona naglo proširuje tako da su kukovi vrlo naglašeni i imaju skoro okrugao oblik. To je tanak venac oko figure ispod koga su izrađene noge iste širine kao gornji pljosnati deo. Naglašenost kukova vidimo već po tome, što je figura u struku široka 4 cm dok su kukovi široki 6, 3 cm (T XVI, 2a-c).

Analogije za našu figuru s horizontalnim pojačanjem u visini kuka možemo naći u Vinči²⁹⁾ gde je nađeno samo par primeraka, kao i u Butmiru gde se statuete ovakvog oblika najčešće javljaju³⁰⁾.

Geografski položaj Tuzle nekako na sredini između dva velika neolitska kulturna centra — Vinče i Butmira — a ipak bliže Butmiru, govori nam da možemo baš na tom području tražiti i butmirske uticaje. Zbog toga je sasvim moguće da je ovo statueta stvorena pod butmirskim uticajem kao i neki drugi već opisani keramički oblici, iako čitav ostali materijal govori o skoro čistoj vinčanskoj kulturi na tom području.

Među plastične izradvine moramo ubrojiti i fragment niske zdele (T XV, 1) koja ima odmah kod ruba s unutrašnje strane s blagim plastičnim ispupčenjem naznačen antropomorfni lik s obrvama i nosom.

Ostali keramički predmeti

Od keramičkog materijala preostalo nam svega još nekoliko komada koji su poznati i sa drugih lokaliteta, tako da ti oblici ne predstavljaju neku novost.

Interesantne su dve lopte od pečene zemlje koje su izrađene od vrlo grubog materijala sive boje (T XIV, 5). Prečnik im varira između 5 i 6 cm, jer nisu potpuno okrugle. Čemu su one služile, teško je reći. Mogle su biti upotrebljene kao uteg, a nije isključeno da predstavljaju običnu dečju igračku, jer kod izrade ovakvog predmeta nije bilo potrebno neko znanje, a ispeći se moglo na običnoj vatri.

Pored toga nađen je bio i jedan uteg od grube zemlje crvene boje (T XV, 2). On je okruglog pljosnatog oblika, s probušenom rupom u sredini. Verovatno je ovaj predmet služio kao uteg kod pređenja.

Nađena su i tri fragmenta fine keramike, koji su grubom ili finijom obradom dobili više ili manje okrugao oblik (T XV, 3). Svi imaju na sredini probušenu rupu kroz koju se mogla provući uzica. I ovi komadi su mogli služiti kao neki manji utezi, a možda su se nosili privezani oko vrata kao privesci.

Hronologija

Nedostatak stratigrafije na lokalitetu u Rudarskoj ulici kao i sa drugih mesta velikog neolitskog naselja u Tuzli, otežava pravilno i tačno hronološko određivanje. Pored toga imamo podatke samo za neke predmete, dok je čitav ostali materijal bez podataka i kao takav nam ne može bolje služiti za tačnu hronološku podelu.

Po oblicima materijala možemo brzo uočiti da neolit Tuzle pripada vinčanskoj kulturnoj grupi, što je već naglasio dr. Benac³¹⁾. Poznato je da neolit u Vinči vrlo dugo traje i da je podeljen na više slojeva, odnosno faza. I sad stoji pred nama pitanje, kojem kulturno sloju u Vinči pripada naše naselje? Imamo mnogo materijala, a pored toga i neke sigurne elemente koji nam u nekoj meri govore da tuzlanski neolit pripada mlađim fazama Vinče.

Kameni i koštani materijal nam u pogledu hronološkog određivanja ne pruža mnogo, jer je poznato da slične predmete nalazimo i u drugim neolitskim kulturnim grupama različitih starosti. Mnogo više nam u tom pogledu pruža keramika i plastika.

Naglasili smo već da su na finoj keramici vrlo česti ornamenti u obliku sitnih i plitkih kanelura, što je svakako, pored oblika posuda, najjača karakteristika vinčanske kulturne grupe. Po dosad iskopanom keramičkom materijalu, koji je sakupljen samo do određene dubine (dublji slojevi nisu dirnuti), vidimo da se vrlo često pojavljuje ornamentat u obliku horizontalnih ili kosih kanelura na gornjim delovima posuda, a da se preplet kanelura ređe može naći. To bi bila karakteristika mlađeg, vinčansko-pločničkog sloja u Vinči³²). Po tome bi mogli u Tuzli sloj da dubine 3,5 m (koji ne pretstavlja i kraj kulturnog sloja, pripisati mlađem periodu neolita, vinčansko-pločničkoj fazi, koja počinje u Vinči na dubini 6,5 m³³). Ovu pretpostavku bi nam do neke mere potvrđivala i bočica koja je bila nađena na dubini 3 m i čiji je oblik tipičan za vinčansko-pločničku fazu³⁴). Oblici posuda i ostali predmeti nam zbog fragmentarne očuvanosti ne mogu dobro poslužiti za određivanje.

Pretpostavku da neolitski sloj do dubine 3,5 m pripada mlađem neolitu, potvrđuju i predmeti koji, više ili manje, pokazuju na butmirske uticaje. To su uglavnom plastika i neki oblici posuda s unutra savijenim rubom, koji su kod nas već nešto promenjeni i predstavljaju lokalnu varijantu butmirskih lonaca tog oblika. Zato što je za butmirsku grupu već utvrđeno da pripada mlađem neolitu³⁵), možemo sa još većom sigurnošću tvrditi da i naš materijal do dubine 3,5 m pripada periodu kada je živela mlađa vinčanska faza, a u isto doba i butmirska kulturna grupa. Zbog tog nije nikakvo čudo da nalazimo na tuzlanskom tlu uticaje butmirske kulture na, inače čiste, vinčanske elemente.

Za dublje slojeve tuzlanskog neolita ne možemo utvrditi da li pripadaju mlađem, ili srednjem periodu neolita. Možemo pretpostaviti da je naselje u Tuzli počelo živeti već ranije, u vinčansko-tordoškom periodu. Tu pretpostavku će nam potvrditi ili odbaciti novo, sistematsko iskopavanje, koje bi bilo od velike važnosti i zbog ostalih značajnih elemenata, na pr. sojenica.

ZAKLJUČAK

Mada je otkopani prostor u Rudarskoj ulici manji, ipak nam je pružio dovoljan broj arheološkog materijala da možemo već sa tog mesta, iako nije sistematski kopano, povući neke zaključke o životu stanovnika našeg naselja i odrediti njihovu kulturnu pripadnost. Od velike važnosti je i to što možemo sa više mesta tuzlanskog neolitskog naselja konstatovati da je to bilo sojeničko naselje. Ti podaci su od velike važnosti, jer je to jedino poznato neolitsko sojeničko naselje kod nas. Potrebna su i daljnja ispitivanja na tom terenu da se po mogućnosti što tačnije ustanove arhitektonski detalji, koji su slabo sačuvani, te možemo reći skoro nepoznati.

Geografski položaj Tuzle ima vrlo veliki značaj, jer se nalazi na sredini između dva velika neolitska centra — Butmira i Vinče — što je od velike važnosti za rešavanje odnosa jedne kulturne grupe prema drugoj, a ujedno i problema koji su do danas ostali, više ili manje, nerešeni ili sporni.

Istočna Bosna je vrlo slabo ispitana. Na taj način je i neolit Tuzle ostao nepoznat i zbog toga nije nikakvo čudo što se smatralo da vinčanska kulturna grupa ne prelazi Savu i Drinu. S nalazom u Tuzli su se i granice vinčanske kulture pomakle duboko u istočnu Bosnu.

Mnoge indicije nam ukazuju da je područje tuzlanskog muzeja (severoistočna Bosna) vrlo bogato neolitskim nalazištima. Tako se na pr. prilikom najnovijih iskopavanja u gornjoj Tuzli³⁶⁾ pojavio stariji neolitski sloj ispod mlađeg, s elementima stračevačke kulture. Zbog toga možemo računati da će pre ili kasnije i istočna Bosna progovoriti svoju reč, odgovoriti na pitanja i rešiti neke odnose nerešene probleme.

PRIMEDBE

¹⁾ Prilikom kopanja temelja za zgradu Gradskog narodnog odbora, prema usmenom saopštenju, kopalo se do dubine 6 m i naišlo se na vrlo bogat kulturni sloj. Materijal nije niko prikupljao. Na istom mestu su nađene i drvene grede, koje su sačinjavale delove neolitskih zgrada.

²⁾ Prilozi poznavanju preistorijskog rudarstva i talioničarstva u Bosni i Hercegovini, GZM 1908 str. 80.

³⁾ Dr. A. Benac — D. Sergejevski — Đ. Mazalić: Kulturna istorija Bosne i Hercegovine, Sarajevo 1955 str. 15, 16.

⁴⁾ Ostatke sojenica su našli kod kopanja temelja za Gradski nar. odbor i za zgradu pošte. To su usmena saopštenja ljudi koji su to videli.

⁵⁾ Sve podatke koje iznosim za materijal, našao sam u izveštaju o iskopavanjima u Rudarskoj ulici od Atanacković Vukosave, tadašnjeg službenika Tuzlanskog muzeja — apsolutna arheologije, a neke i po usmenom saopštenju upravnika muzeja — Milice Baum.

⁶⁾ Analizu izvršio Alojz Sercelj na Sekciji za arheologiju u Ljubljani.

⁷⁾ Analiza kostiju nije izvršena.

⁸⁾ M. V. Garašanin: Hronologija vinčanske grupe, Ljubljana 1955 str. 65.

⁹⁾ Butmir II. T. VI. sl. 3, 4.

¹⁰⁾ A. Benac: Preistorijsko naselje Nebo i problem butmirske kulture, Ljubljana 1952 str. 32, 33.

¹¹⁾ Butmir I. str. 17 Fig. 29.

¹²⁾ Butmir II. T. VI. sl. 4.

¹³⁾ A. Benac: Preistorijsko naselje Nebo T. II. sl. 4.

¹⁴⁾ M. V. Garašanin: Hronologija sl. 18; Miloje M. Vasić: Preistorijska Vinča II. T. LXXVII. sl. 293.

¹⁵⁾ M. V. Garašanin: Hronologija str. 20.

¹⁶⁾ Dr. A. Benac: Neolitsko naselje u Lisičićima kod Konjica, GZM 1955 str. 60.

¹⁷⁾ M. V. Garašanin: Hronologija str. 21, 22.

¹⁸⁾ I. c. str. 51, 52.

¹⁹⁾ Vasić: Preistorijska Vinča I. str. 69, 70.

²⁰⁾ M. V. Garašanin: Hronologija str. 53, 54.

²¹⁾ Archeologia jugoslavica III. (u štampi).

²²⁾ I. c.

²³⁾ I. c.

²⁴⁾ I. c.

²⁵⁾ M. V. Garašanin: Hronologija, str. 33, 34.

²⁶⁾ I. c. str. 56.

²⁷⁾ Analiza izvršena na Sekciji za arheologiju u Ljubljani.

²⁸⁾ Archeologia jugoslavica III (u štampi).

²⁹⁾ Vasić: Vinča IV. sl. 10 a — c.

³⁰⁾ J. Korošec: Likovna umetnost u Butmiru, GZM 1942 str. 103.

³¹⁾ Dr. A. Benac — D. Sergejevski — Đ. Mazalić: Kulturna istorija Bosne i Hercegovine, str. 15, 16.

³²⁾ M. V. Garašanin: Hronologija str. 56.

³³⁾ I. c. str. 14.

³⁴⁾ I. c. str. 53.

³⁵⁾ I. c. str. 109, 110.

³⁶⁾ Iskopavao Borivoj Čović, kustos Zemaljskog muzeja u Sarajevu u junu 1957. Na iskopavanjima učestvovao je i potpisani.

ZUSAMMENFASSUNG

Die neolithische Ansiedlung in Tuzla

Die neolithische Ansiedlung befindet sich gerade in Tuzla auf einer kleinen Anhöhe, die sich am rechten Ufer des Flüsschens Jala erstreckt. Die Nahrungsmittel ein, seltener für Geld.

Kulturschicht befindet sich sogleich unter einer dünnen Humusschicht und deshalb ist der obere Teil stark beschädigt, der untere an einigen Stellen gänzlich unberührt geblieben. Über die Tiefe der Kulturschicht wissen wir nichts, da noch keine systematischen Grabungen durchgeführt worden waren.

Beim Ausheben von Erdreich für einen Neubau in der Rudarska ulica Nr. 5 stiess man auf eine reiche neolithische Kulturschicht. Das Museum in Tuzla unternahm sogleich die nötigen Schritte, um so viel als möglich, archäologischen Materials sicher zu stellen. Die Arbeiten wurden durch Regen und erweichtes Erdreich sehr erschwert, so dass eine Menge von Kleinfunden verloren ging.

Von grossem Wert für das Neolithikum ist, dass man an verschiedenen Stellen dieser Ansiedlung beim Ausferfen des Erdreichs an massive vertikale und horizontale Holzpfosten stiess. Dies dient als deutlicher Hinweis, dass hier eine Pfahlbautensiedlung bestanden hat. Auch würde das die einzige neolithische Siedlung dieser Art bei uns sein, aber es bedarf noch weiterer Forschungen um einige Einzelheiten aufzuklären, die noch unbekannt sind.

Von Steingeräten blieben ziemlich viele Beile bekannter Formen erhalten, wie z. B. Leisten-, Trapez-, Zungenbeile mit abgerundetem Nacken, wie auch einige andere Varianten. Nebenbei wurden auch viele andere bearbeitete Steinwerkzeuge und Waffen gefunden, wie eine Menge Schaber verschiedenartiger Form, Messerchen, Pfeispitzen usw. Beigegenstände sind in geringerer Anzahl vertreten. Es wurden einige schöne Beispiele von Ahlen, Nadeln und Schabern, angefertigt aus Bruchstücken verschiedener Tierkonochen, wie auch einige bearbeitete Tierhörner ausgegraben.

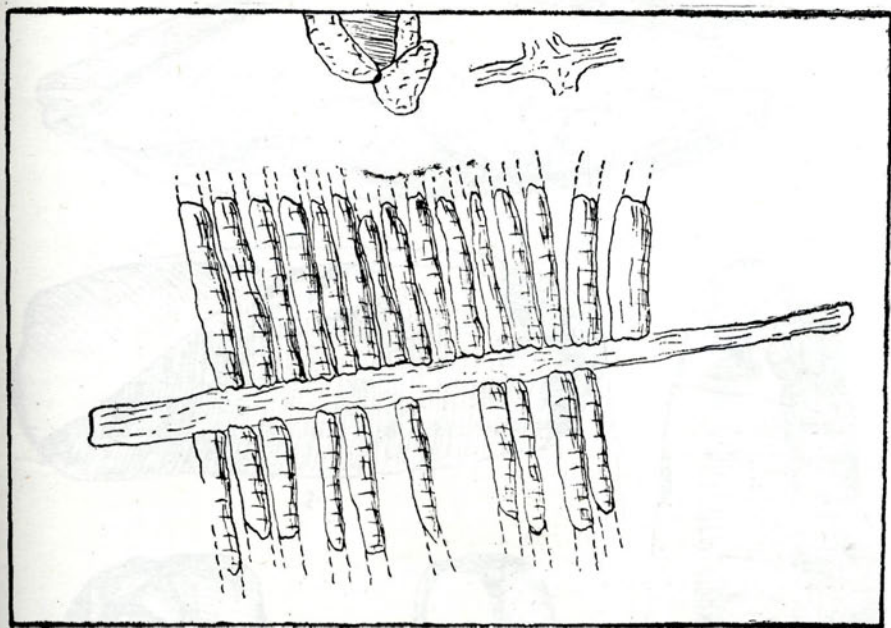
Interessant sind auch die kermischen Formen in feiner und grober Ausführung. Schon beim ersten Blick bemerkt man, dass hier alle Formen, die in der Vinča-Kulturgruppe auftreten, bekannt sind. Deshalb können wir die neolithische Ansiedlung von Tuzla dieser Kulturgruppe zuschreiben. Dass unser Material in den Kreis der Vinčakultur eintritt, beweist auch die Ornamentik, die hauptsächlich aus winzigen Kannelüren besteht und die manchmal ein Netzornament, manchmal auch eine Durchflechtung bilden. Nebst den Elementen von Vinča treten auch einige Formen auf, die man mit Gewissheit der Butmir-Kulturgruppe zuschreiben kann. Das sind Gefässe mit eingestülptem Rand, einige Formen mit kegelförmigem Fuss, Henkel, Plastiken, Ornamenten usw. Danach sehen wir, dass unser Gebiet ein anderes Zentrum bildete, welches zwischen Butmir und Vinča gelegen war, wo die Elemente einer und der anderen Kulturgruppe sich kreuzten.

Alle Elemente, die festgestellt worden waren, sprechen dafür, dass unsere Ansiedlung chronologisch in das jüngere Neolithikum gehört und zwar von der Periode 6 von Vinča empor, d. h. sie gehört der Phase Vinča — Pločnik an, wovon uns die Gefässformen und die Ornamentik spricht. Diese Annahme bestätigt auch in gewisser Hinsicht die Tatsache, dass wir in unserer Ansiedlung auch Elemente der Butmirkultur vorfinden, für die schon festgestellt wurde, dass sie dem jüngeren Neolithikum angehört. Dies alles bewegt uns zur Annahme, dass unsere Ansiedlung in der Zeit als die Vinča-, wie auch die Butmir-Kulturgruppe entwickelt war, bestanden habe.

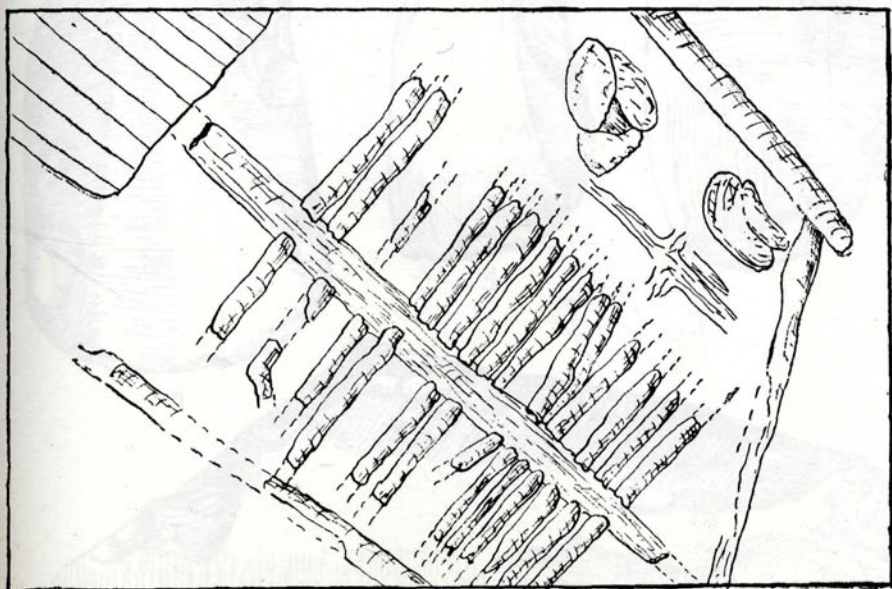
Das Gebiet des Museums von Tuzla (Nordostbosnien) ist weing erforscht. Hoffen wir, dass bei neuen Forschungen und systematischen Grabungen früher oder später noch manche strittige oder ungelöste Probleme geklärt werden.

Puš Ivan

Tabla I

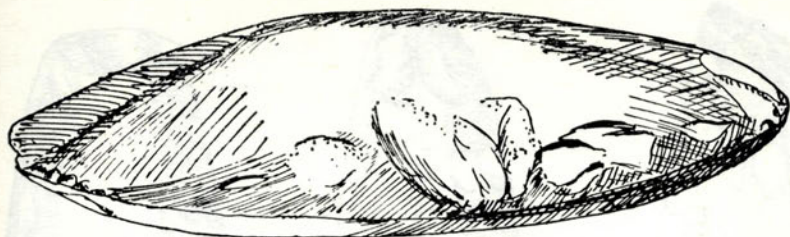


1

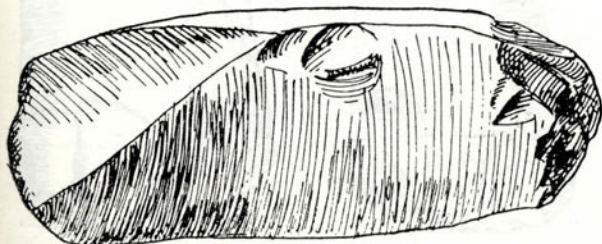


2

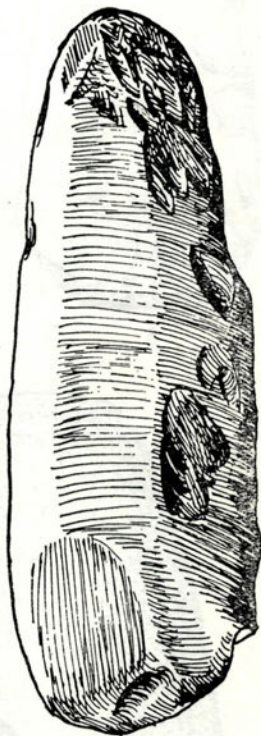
Tabla II



1



2



3



4

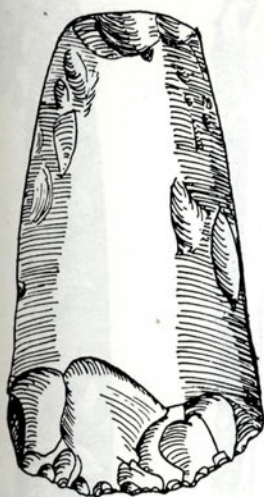


5

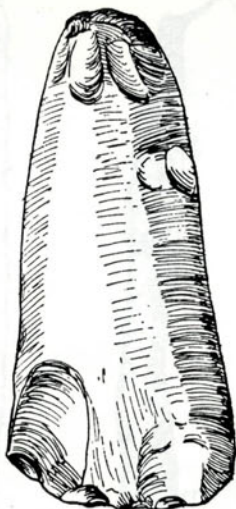


6

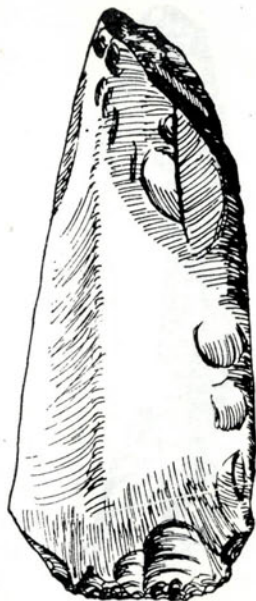
Tabla III



1



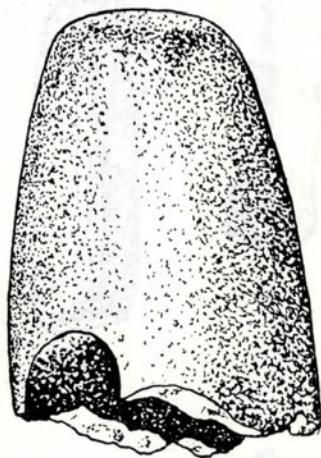
2



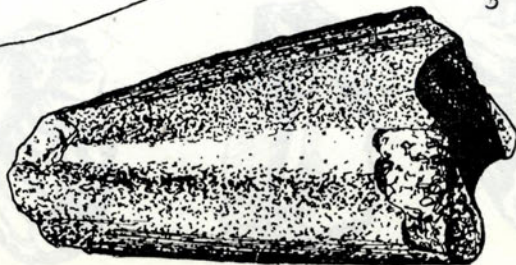
3



4



5



6

Tabla IV



1



2



3



4



5



6



7



8



9



10



11



12



13

Tabla V



1



2



3



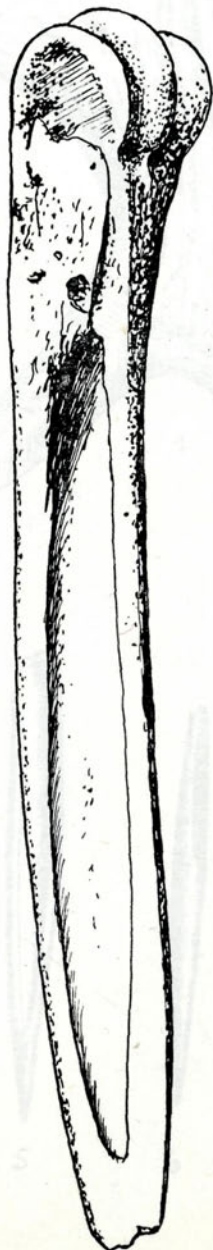
5



4



6



8

Tabla VI

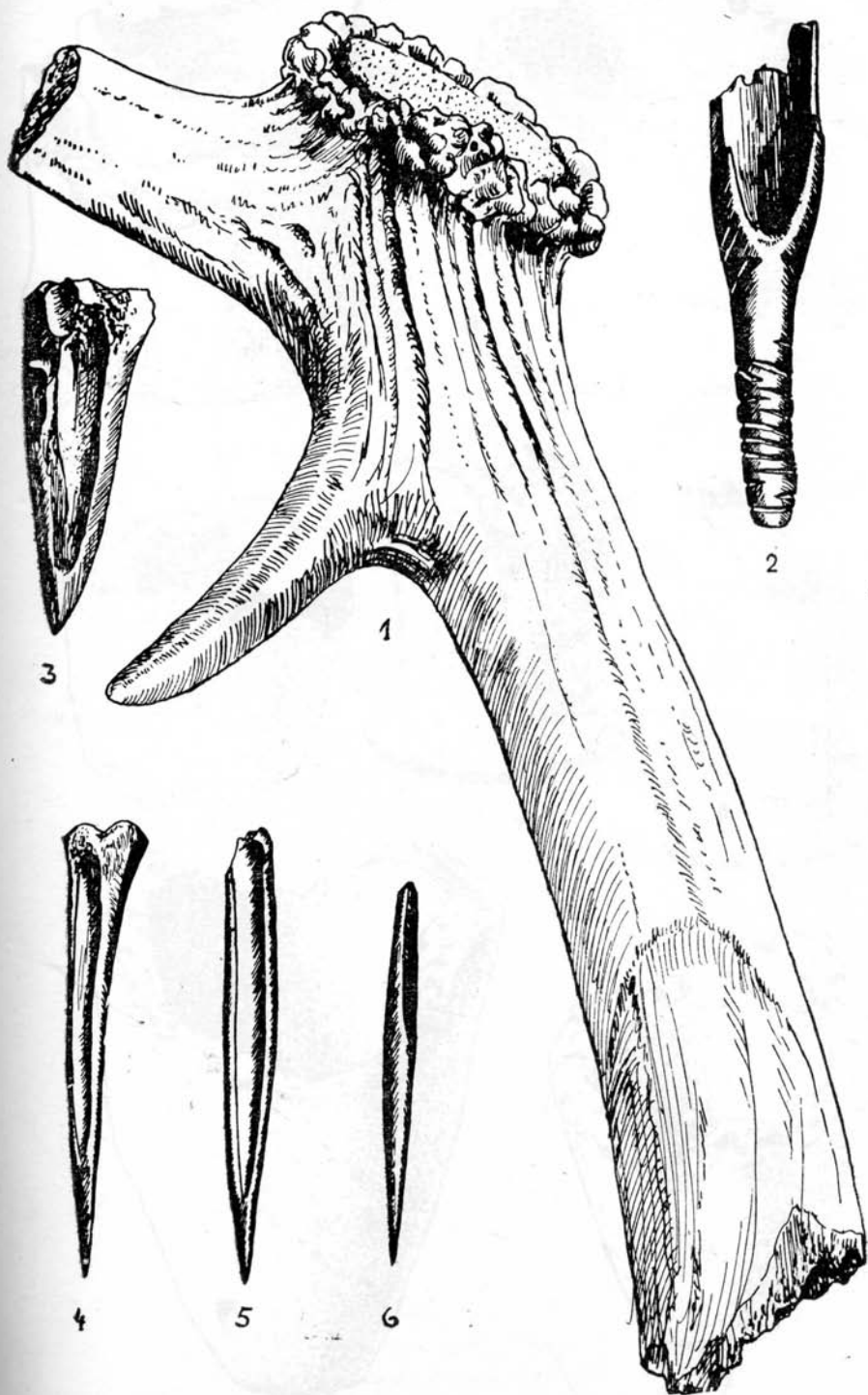
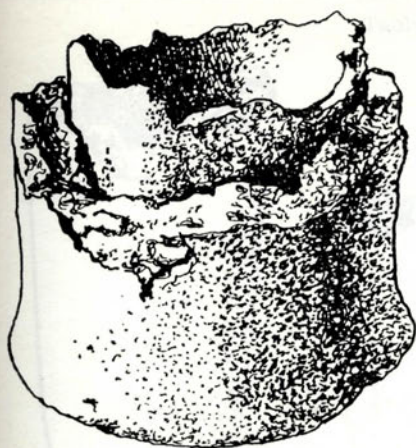
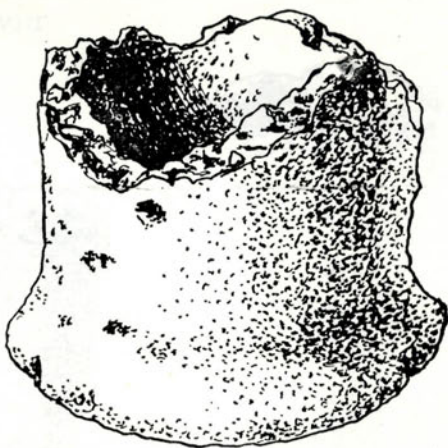


Tabla VII



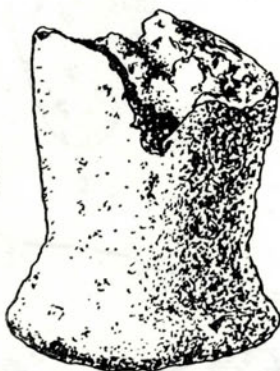
1



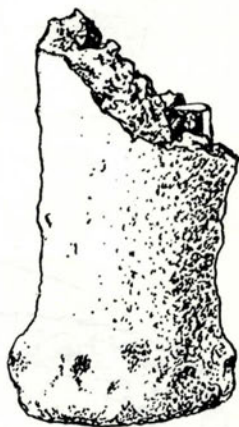
2



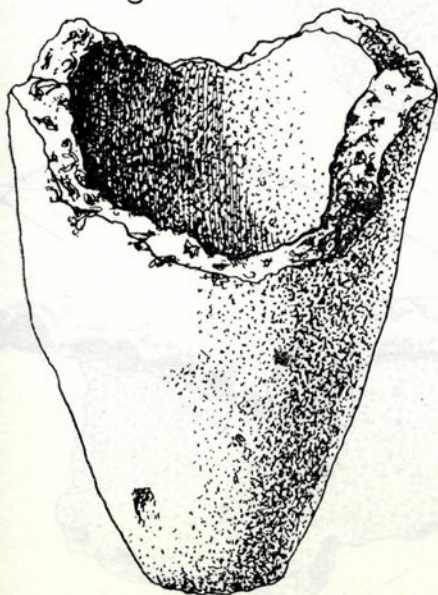
3



4



5

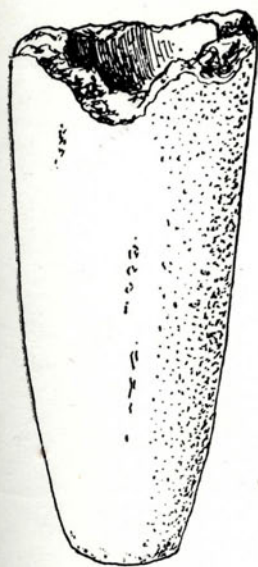


6

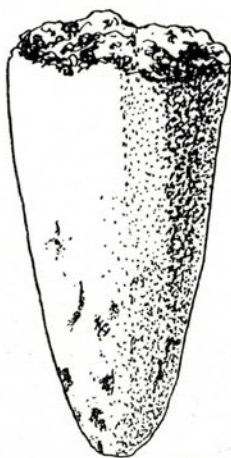


7

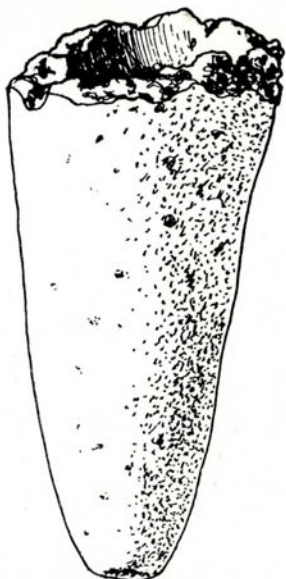
Tabla VIII



1



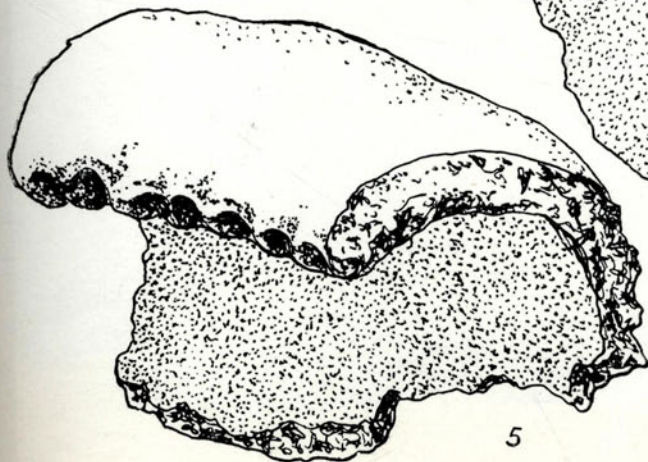
2



3



4



5

Tabla IX

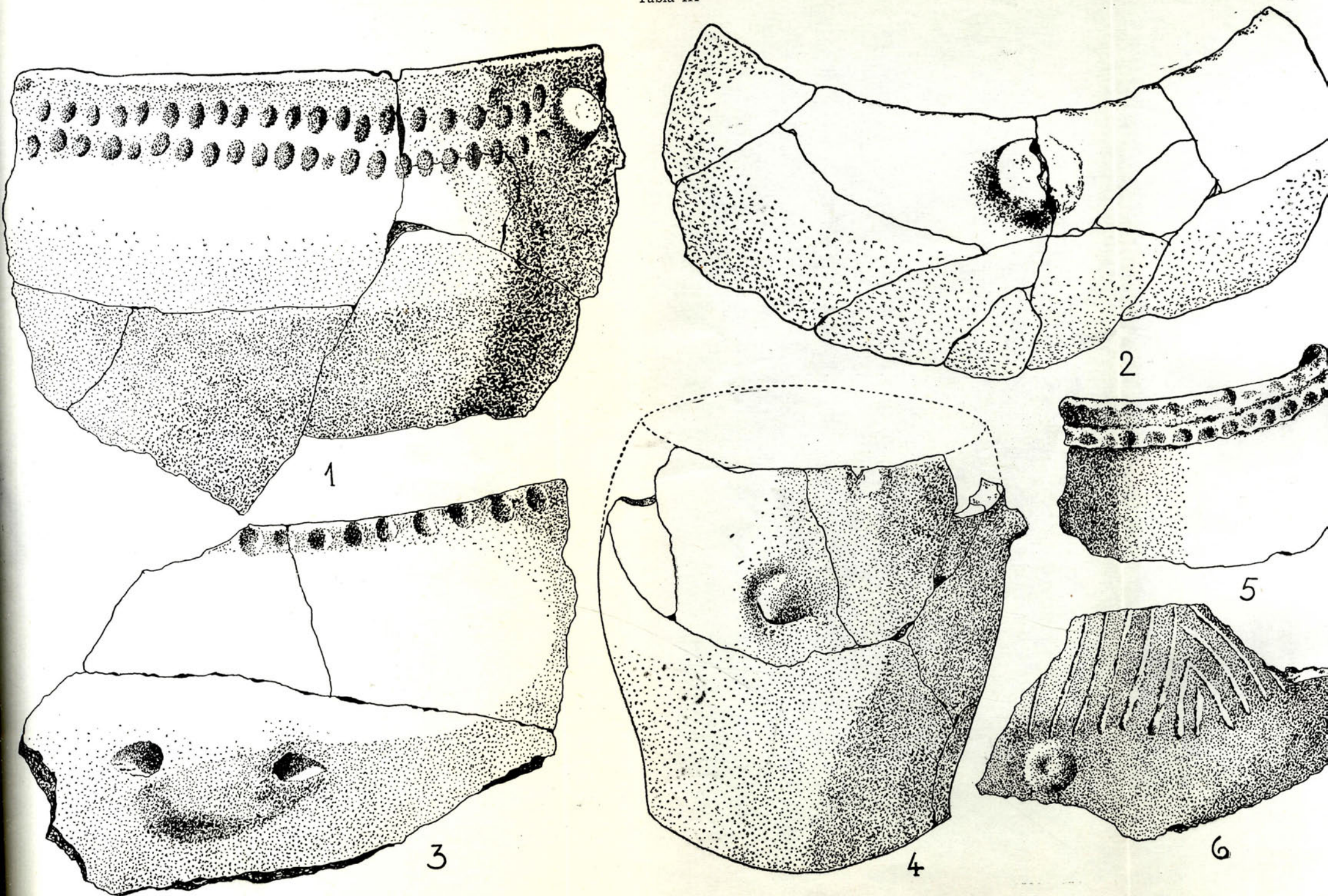


Tabla X

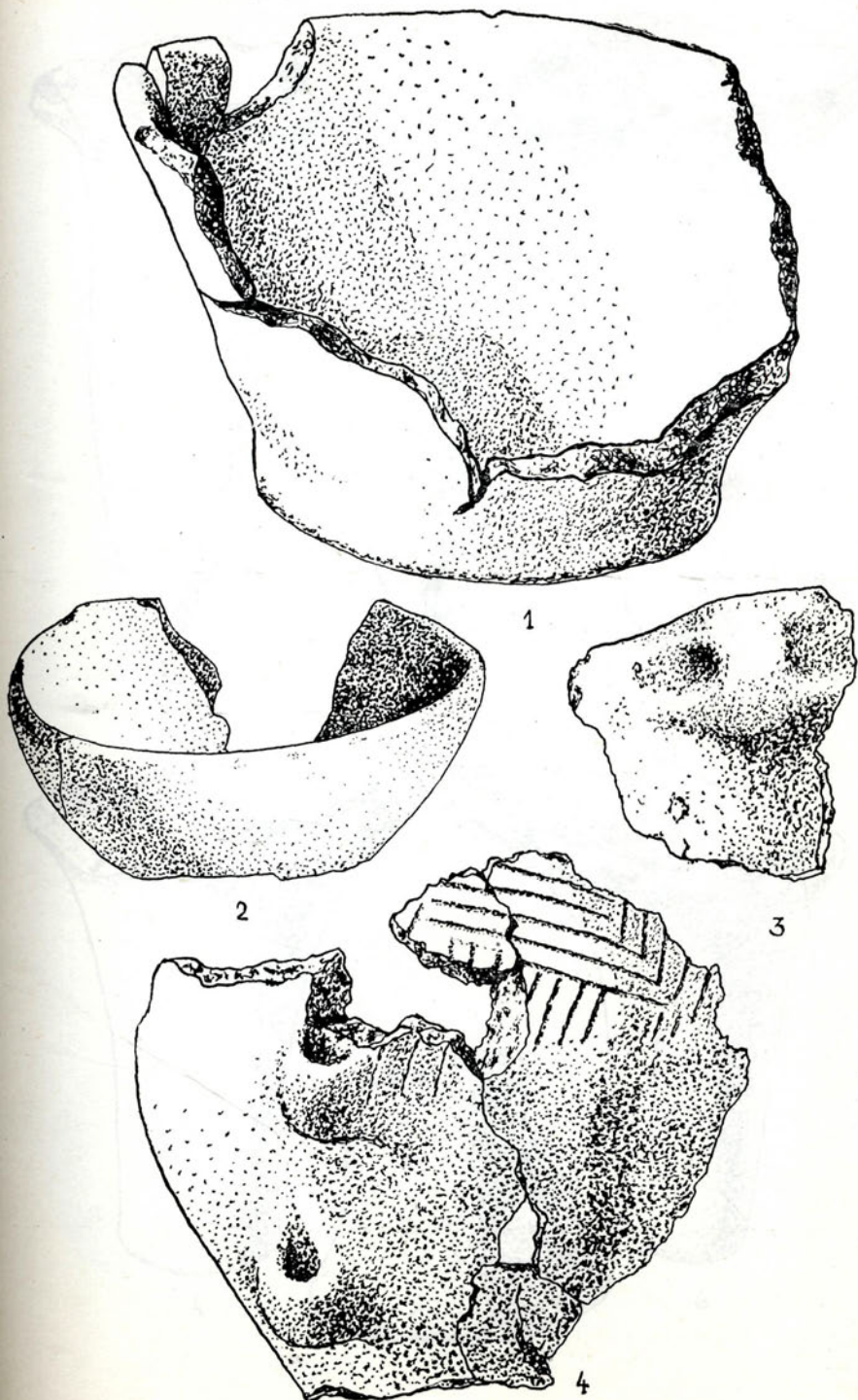


Tabla XI

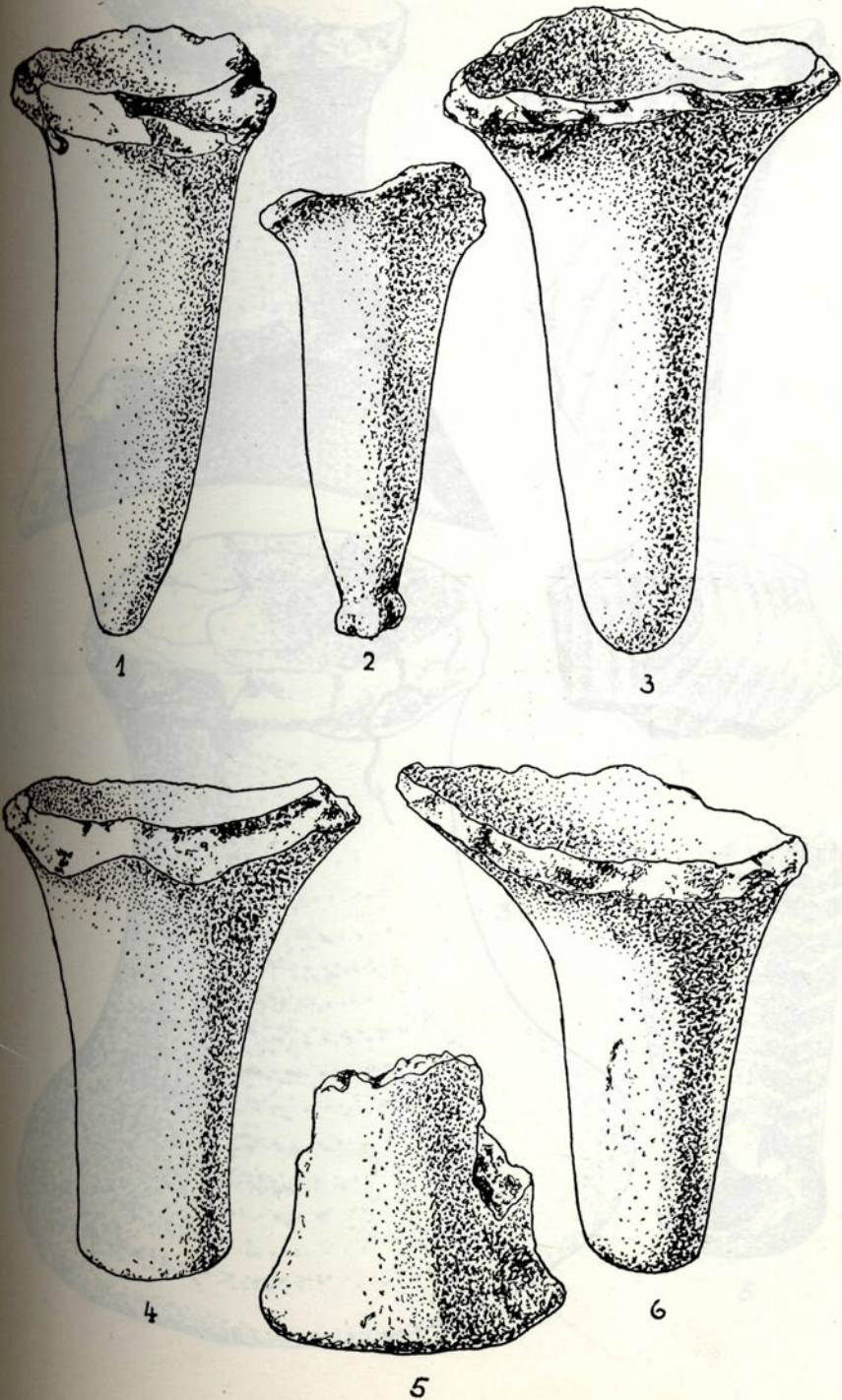


Tabla XII

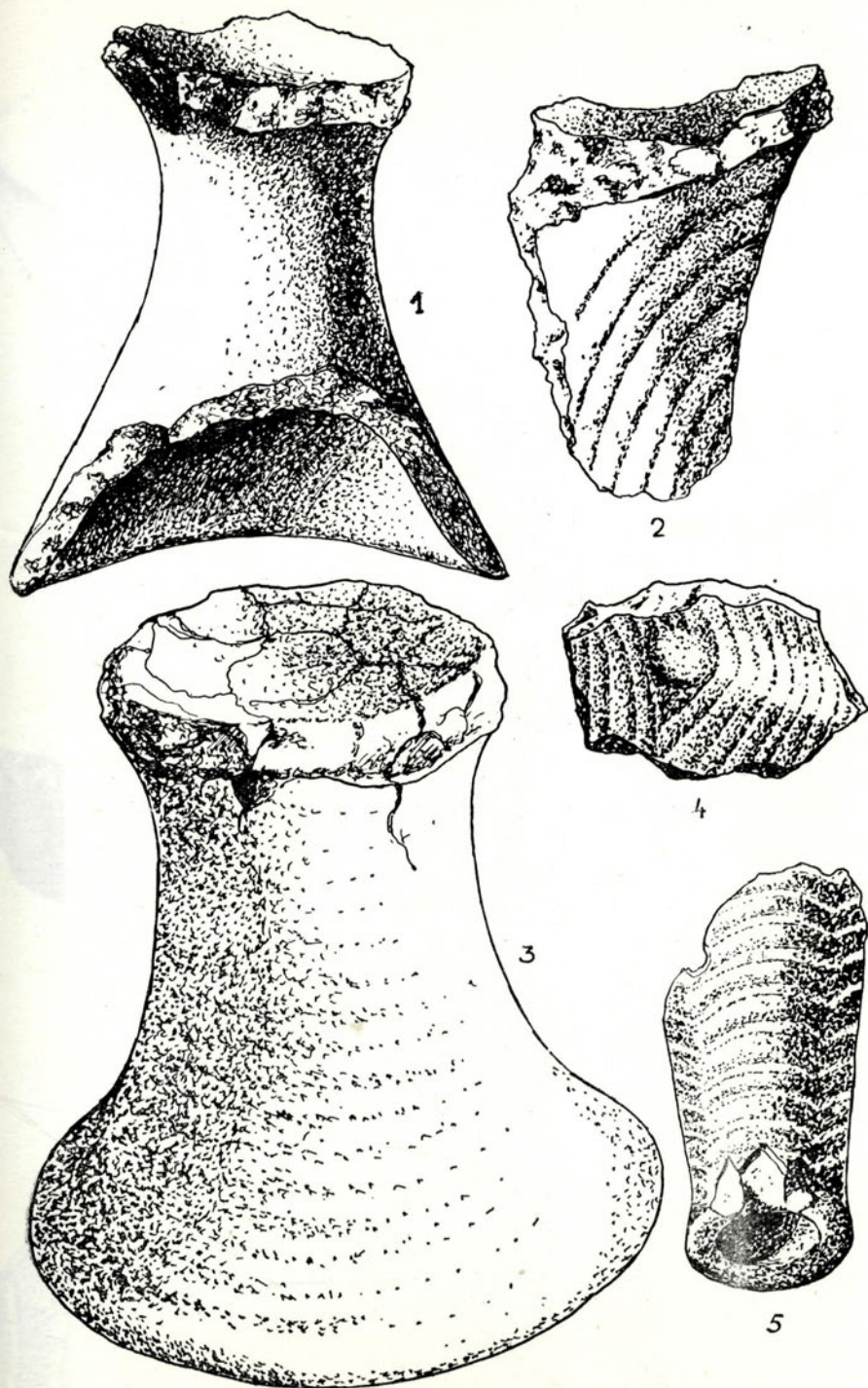


Tabla XIII

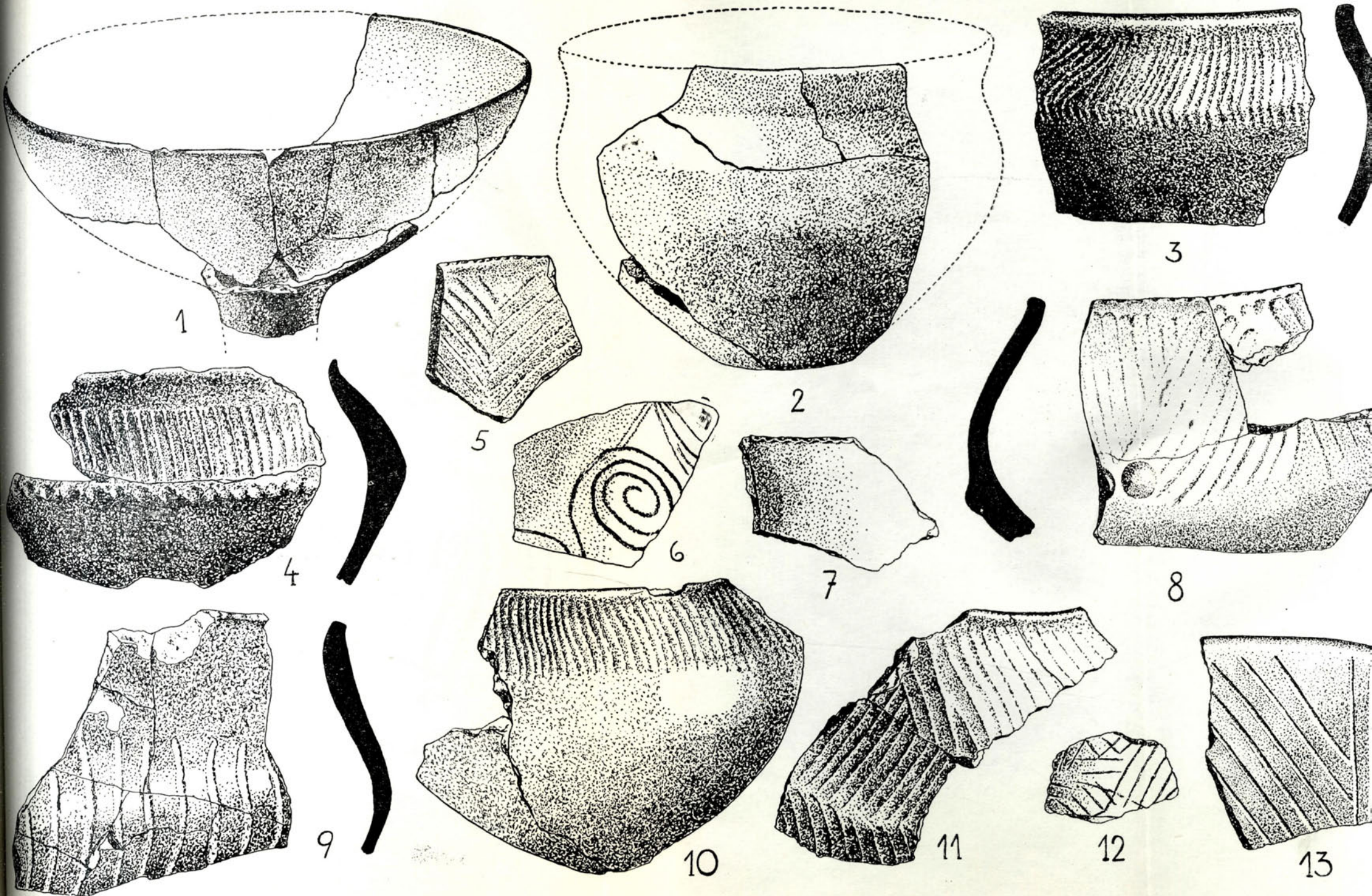


Tabla XIV

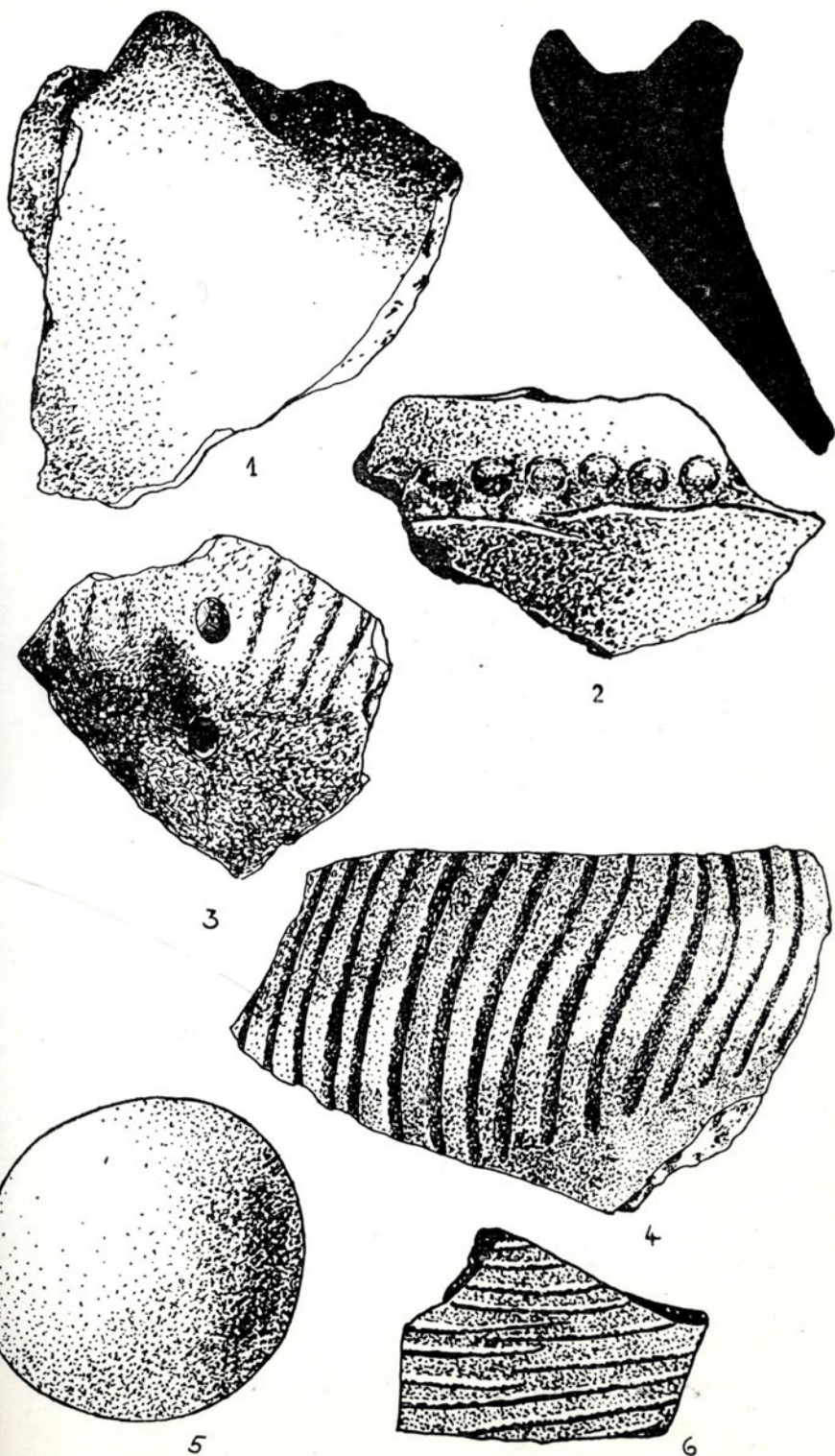
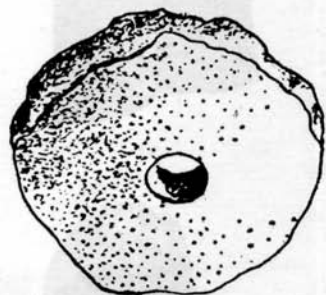
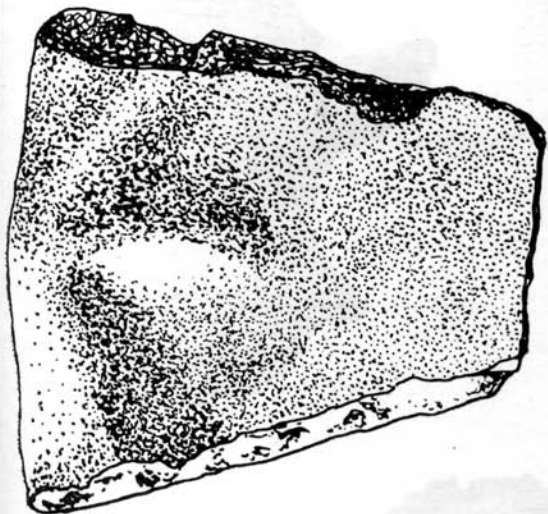
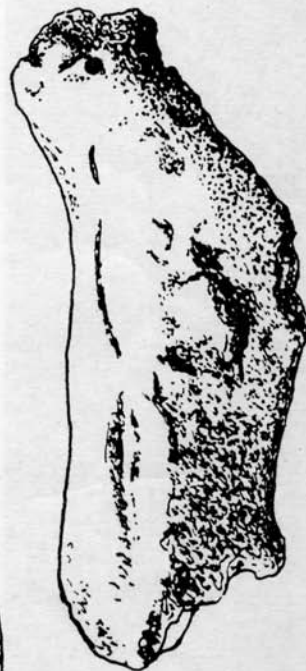


Tabla XV



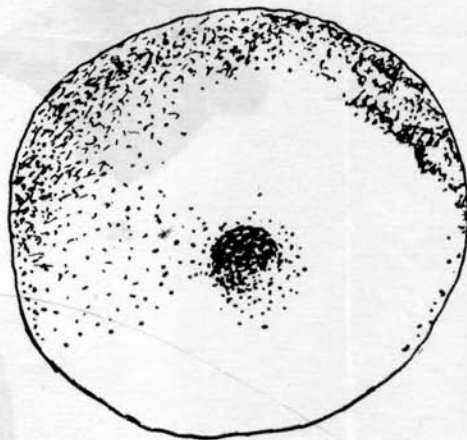
3



4



5



2

Tabla XVI



1a



1b



1c



2a



2b



2c

Tabla XVII



1a



1b



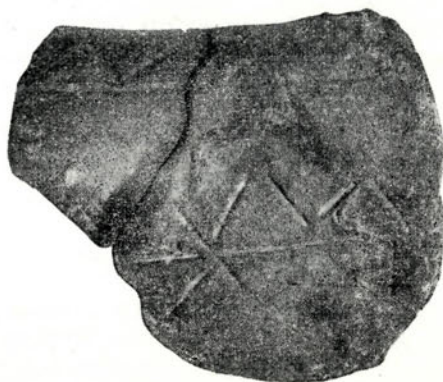
1c



2



3



4