

zakopčavao, a bilo ih je i »kovčanih«. Ove haljetke kupovali su od abadžija u Tuzli.

Ljeti, kad su velike vrućine, nosi se džumadan, gornji haljetak bez rukava, sašiven od tanjeg kupovnog platna. Sprijeda se ne zakopčava.

Na glavi su se nosili fesovi crvene ili crne boje, a »fabrične« izrade. Kasnije, a naročito poslije drugog svjetskog rata muškarci su masovno počeli nositi šešire.

U zimskom periodu, preko gaća nosile su se čakšire sašivene od crnog sukna<sup>92</sup>) u koje se »spasše« (strpa) košulja. One su, kao i pelengaće, imale tur, a šili su ih ljudi sami ili su nosili sukno abadžijama u Tuzlu na šivanje. Oko pojasa vezale su se učkurom.

Preko košulje, zimi, nosili su gunjiće od sukna, a preko njih gunjeve takođe od crnog sukna. Gunjevi su dugi do ispod pojasa, sprijeda se ne skopčavaju, a po obodu ukrašeni su gajtanom.

U zimskom periodu oko vrata muškarci su nosili šal i »poše«, nešto slično šalu.

Na nogama, svakodnevno, nosili su »prijesne opanke od govede kože« (oputnjaci). U svečanim prilikama nosili su cipele koje su kupovali od obučara u Tuzli.

Danas je muška nošnja potpuno izobičajena, što se vidi i po odijevanju starijih stanovnika iz ispitivanih naselja.

## 2. Muslimanska narodna nošnja

Starinska muslimanska narodna nošnja u ovom području je potpuno izobičajena i danas je više niko ne nosi.

### a) Ženska nošnja

U ljetnom periodu žene su nosile košulju i gaće, preko košulje ječermu<sup>93</sup>), oko pojasa »haspurliju«<sup>94</sup>) (djevojke »tramboloz«<sup>95</sup>), na glavi »bošču«<sup>96</sup>) (starije žene šamiju) i na nogama čarape i opanke, a kad gdje pođu, onda obuku i kožne jemenije. Navedene haljetke žene su nosile svakodnevno, u kući i oko kuće (T. XIV, 3), a kad negdje pođu izvan mjesta stanovanja, onda su oblačile feredžu<sup>97</sup>), a kasnije »zar«<sup>98</sup>)

Košulje su se šile od beza kod kojeg je osnova od ćetena, a potka od pamuka. S obzirom na to da su košulje bile duge do članaka, da bi se moglo nesmetano hodati, one se »zasuču«, pa se »zadjenu« za pojas. »Jaka«, kragna košulje ukrašena je mafetom.<sup>99</sup>)

Gaće su sašivene od dvojakog beza; gornji dio je od čadorbeza, a donji dio od uzvedenog beza. Mlađe žene su nosile gaće od kojih su nogavice od »šarenog čita«, basme, pa su zbog toga zvane »čiftijaneta«.<sup>100</sup>)

Preko košulje nosile su se ječermu sašivene od »čita«, šarenog pamučnog platna, a ukrašene »haračom«.

Oko pojasa žene su se opasivale »haspurlijom«, kupovnim crvenim šalom, a djevojke »trambolozom, kupovnim svilenim šalom ukrašenim resama na krajevima.

Na glavi su nosile »bošče«, čembere i šamije, a na nogama vunene čarape i opanke, odnosno kožne jemenije u svečanim prilikama.

Zimi, preko košulje žene su nosile »hrku«<sup>101)</sup> sašivenu od crnog kupovnog platna i postavljenu pamukom.

U svečanim prilikama djevojke su se kitile »strukama dukata«, »grmilucima«<sup>102)</sup>, madžarijama i šorvanima, a oko ruku nosile su srebrne belenzuke.

Opisana ženska nošnja počinje polako da nestaje još prije drugog svjetskog rata. Od tada žene počinju šiti dimije i bluze od kupovnog materijala (T. XIV, 4).

#### b) Muška nošnja

Muška nošnja je odavno izobičajena. Prema prikupljenim podacima, u ljetnom periodu muškarci su nosili košulju i gaće sašivene od beza, preko košulje fermen odnosno ječermu, a oko pojasa svileni šal.

U zimskom periodu su preko gaća nosili čakšire, a preko gunjića gunj.

Opisana muslimanska nošnja tipološki pripada srednjobosanskim nošnjama.<sup>103)</sup>

### NEKA DEMOGRAFSKA OBILJEŽJA

#### 1. Kretanje broja stanovnika i domaćinstava

U prikazu nekih demografskih obilježja polazimo od kretanja broja stanovnika i domaćinstava od 1948. do 1981. godine (tabela broj 4).

TABELA BROJ 4 — KRETANJE BROJA STANOVNIKA I DOMAĆINSTAVA<sup>104)</sup>

Naselje	Godina popisa					Indeks	
	1948.	1953.	1961.	1971.	1981.	1981. 1971.	1981. 1948.
Donje Dubrave							
Stanov.	867	950	1.721	2.346	2.408	102,7	277,8
Domać.	159	170	334	505	600	118,8	377,3
Par Selo Gornje							
Stanov.	534	592	696	817	744	91,0	139,0
Domać.	92	110	154	187	216	115,5	234,8
Par Selo Donje							
Stanov.	196	216	389	263	395	150,2	202,0
Domać.	37	45	85	62	113	182,2	305,0
Pasci Gornji							
Stanov.	806	841	1.038	1.061	611	57,6	75,8
Domać.	136	162	219	213	178	83,6	130,9
Pasci Donji							
Stanov.	527	576	558	744	1.157	155,5	219,5
Domać.	101	103	120	173	294	170,0	291,1

NAPOMENA: Broj stanovnika u 1981. godini umanjen je brojem onih koji su na privremenom radu u inostranstvu i brojem članova njihovih porodica.

Prema datim podacima u tabeli, uočljivo je da se broj stanovništva u ispitivanim naseljima nejednako kretao, a to je uslovljeno prirodnim i mehaničkim komponentama.

U Donjim Dubravama broj žitelja se konstantno povećavao od 1948. do 1981. godine (index 1981/1984. = 277,8). U Gornjem Par-Selu broj žitelja se takođe povećavao u apsolutnom broju sve do 1971. godine. U 1981. godini taj broj je opao u odnosu na prethodni popis (index 91), a to se može dovesti u vezu, vjerovatno, sa iseljavanjem određenog broja domaćinstava u Tuzlu i u Donje Par-Selo, što se vidi iz usporedbe podataka između dva posljednja popisa stanovništva (index 150,2).

U Donjem Par-Selu broj stanovnika je rastao sve do 1961. godine, a u 1971. godini naglo je opao. Biće da se u ovom periodu određen broj domaćinstava preselio u Živinice, jer je iz ovog naselja veliki broj stanovnika uključen u živiničku industriju. U periodu 1971—1981. godine broj stanovnika u Donjem Par-Selu je ponovo porastao, što smo doveli u vezu sa naseljavanjem iz Gornjeg Par-Sela.

U Gornjim Pascima broj stanovnika je rastao sve do 1971, a 1981. godine taj broj je gotovo prepolovljen (index 57,6). Utvrdili smo da se iz ovog naselja dosta stanovnika iselilo u Kužiće, Crvene Njive i druga prigradska područja Tuzle. Međutim, ova iseljavanja su bila prije 1971. godine. S druge strane, uočljivo je da se u susjednim Donjim Pascima broj stanovnika naglo povećao u 1981. godini. Stoga je moguće da se u periodu 1971—1981. godine veći broj stanovništva preselio iz Gornjih u Donje Pasce zbog blizine komunikacija i bržeg komuniciranja sa Tuzlom i Živinicama.

U razmatranju kretanja broja domaćinstava (tabela 4) 1948—1981. godine, uočljivo je da su se ona u svim naseljima povećavala, izuzimajući Gornje Pasce gdje se broj domaćinstava smanjio u periodu 1971—1981. (index 83,6), što je uslovljeno mehaničkom komponentom (iseljavanjem određenog broja domaćinstava u susjedne Donje Pasce).

Iz tabele 4. uočljivo je da je u svim ispitivanim naseljima naglo porastao broj domaćinstava u periodu 1953—1961. godine. Povećanje broja domaćinstava je zakonita pojava u ovim naseljima i šire, uslovljena procesom diobe domaćinstava u poslijeratnom razdoblju.

Pri razmatranju kretanja broja stanovnika i domaćinstava, analiziraćemo i promjene u prosječnom broju članova domaćinstava, jer je taj proces indikativan za etnološka proučavanja porodice. Iz tabele broj 5. vidi se da je opadanje prosječnog broja članova domaćinstava od 1948. do 1981. godine evidentno u svim ispitivanim naseljima, izuzimajući Gornje Pasce gdje je prosječan broj članova domaćinstava neznatno povećan 1971. godine u odnosu na 1961. godinu. Smanjenje prosječnog broja članova je takođe zakonita pojava, a uslovljena je naglim padom nataliteta i planiranjem porodice.

TABELA BROJ 5 — PROMJENE U PROSJEČNOM BROJU ČLANOVA DOMAĆINSTAVA U PERIODU OD 1948. DO 1981. GODINE<sup>(106)</sup>

Naselje	Prosječan broj članova domaćinstva				
	1948.	1953.	1961.	1971.	1981.
Donje Dubrave	5,4	5,6	5,1	4,6	4,0
Par Selo Gornje	5,8	5,4	4,5	4,4	3,4
Par Selo Donje	5,3	4,8	4,6	4,2	3,5
Pasci Gornji	5,9	5,2	4,7	5,9	3,4
Pasci Donji	5,2	5,6	4,6	4,3	3,9

Proces planiranja porodice evidentan je u ispitivanim naseljima. U tabeli 6. dati su podaci o porodičnim domaćinstvima prema broju članova, iz koje se vidi da su u svim ispitivanim naseljima najbrojnija četvoročlana domaćinstva, što znači da su to bračni parovi koji imaju po dvoje djece.

TABELA 6 — PORODIČNA DOMAĆINSTVA PREMA BROJU ČLANOVA 1981<sup>(106)</sup>

Naselje	Porodična domaćinstva prema broju članova							
	Svega	2	3	4	5	6	7	8 i više
Dubrave Donje	567	80	98	157	128	57	31	16
Par Selo Gornje	194	30	44	59	39	15	6	1
Par Selo Donje	106	16	26	37	16	7	3	1
Pasci Gornji	160	20	38	57	27	14	3	1
Pasci Donji	275	39	61	73	55	19	22	6

## 2. Stanovništvo ispitivanih naselja prema nekim migracionim obilježjima

Pošto raspoložemo podacima popisa o migracionim obilježjima, to će na ovom mjestu biti ukratko interpretirana selektivnost migranata ovih naselja prema mjestu rođenja, periodu doseljavanja i tipu naselja.

Obrađeni statistički podaci o rodnom kraju pružaju nam mogućnost da stanovništvo razvrstamo na autohtono i ono koje se selilo (migrantsko stanovništvo). Selidbeno stanovništvo može se razvrstati na lokalne migrante (druga naselja iste opštine), zatim na one iz drugih opština, a iste socijalističke republike i na međurepubličke migrante.

Podaci prema obilježju »stanuju u istom mjestu od rođenja« iz popisa 1961. i 1971. godine pokazuje da najveći broj stanovnika ispitivanih naselja stanuje u mjestu gdje su rođeni (tabela broj 7).

TABELA BROJ 7 — STANOVNIŠTVO ISPITIVANOG PODRUČJA PREMA RODNOM KRAJU 1961. I 1971. GODINE<sup>(107)</sup>

Naselje	Godina popisa	Ukup. broj stan.	Od rođ. stanuje u istom mjestu	Doseljeno u naselje stalnog stanovanja		
				iz iste opštine	iz druge opštine	iz dr. SR
Donje Dubrave	1961.	1.721	1.403	122	180	16
		% 100	81,5	7,0	10,4	0,9
	1971.	2.346	1.910	75	332	25
		% 100	81,4	3,2	14,1	1,0
ParSelo Gornje	1961.	696	597	46	51	2
		% 100	85,7	6,6	7,3	0,3
	1971.	817	627	113	74	3
		% 100	76,4	13,8	9,0	0,4
Par Selo Donje	1961.	389	277	37	71	4
		% 100	71,2	9,5	18,2	1,0
	1971.	263	164	23	70	1
		% 100	62,4	8,7	26,6	0,4
Pasci Gornji	1961.	1.038	925	36	73	4
		% 100	89,1	3,5	7,0	0,4
	1971.	1.061	912	46	94	8
		% 100	85,9	4,3	8,8	0,7
Pasci Donji	1961.	558	497	46	14	—
		% 100	89,0	8,2	2,5	—
	1971.	744	582	128	41(31)*	3
		% 100	78,2	17,2	5,5(4,1)	0,4

\*) Kod D. Pasaca se pojavljuje postotak veći od 100%. Mislimo da je ovdje je riječ o grešci: u pretposljednjoj koloni umjesto apsolutnog broja 41 vjerovatno treba da stoji 31.

Podaci o vremenskim periodima doseljavanja (tabela broj 8), prema popisu iz 1961. godine, govore nam da je najintenzivniji period doseljavanja u Donjim Dubravama bio 1940. i prije kao i u periodu 1958—1961. godine. U svim ostalim naseljima ispitivanog područja najintenzivnije doseljavanje bilo je 1940. i prije i u periodu 1953—1957. godine.

Prema podacima iz 1971. godine, najintenzivniji period doseljavanja u Donjim Dubravama bio je u periodu 1961—1965, u Gornjem Par-Selu 1940. godine i prije, u Gornjim Pascima 1953—1960. i u Donjim Pascima 1940. godine i prije.

Na osnovu toga može se konstatovati da je čitav poslijeratni period bio karakterističan po stalnom naseljavanju u ovo područje, ali ne u tako velikom obimu kao što je to karakteristično za neka naselja tuzlanske opštine (Simin Han, Mramor Novi, Bukinje, Kiseljak, Tuzla-grad, Solina i Slavinovići).<sup>108)</sup>

Blíže porijeklo migranata je u gotovo svim naseljima ispitivanog područja iz druge opštine iste socijalističke republike, izumajući Par-Selo Gornje u kome je 1971. godine bilo najviše migranata iz iste opštine i Pasce Donje u kojima je 1961. i 1971. godine bilo najviše migranata iz iste opštine (tabela 7).

TABELA BROJ 8 — IMIGRANTSKO STANOVNIŠTVO U ISPITIVANIM NASELJIMA PREMA PERIODIMA DOSELJAVANJA 1961. I 1971. GODINE<sup>(109)</sup>

Naselje	God. pop.	Ukupno.		Period doseljavanja									
		doselj.	1940.	1941.	1946.	1953.	1953.	1958.	1961.	1966.	1970.		
			i pr. 1945.	1952.	1957.	1960.	1961.	1965.	1969.	1971.			
Donje Dubrave	1961.	316	93	24	65	66	—	68					
		% 100	29,4	7,6	20,6	20,9		21,5					
	1971.	425	73	18	65	—							
		% 100	17,2	4,2	15,3		17,2	—	20,4	17,9	7,7		
Par Selo Gornje	1961.	107	33	—	24	33	—	17					
		% 100	30,3	—	22,4	30,8	—	15,8	—	—	—	—	—
	1971.	188	41	2	27	—	40	—	30	31	17		
		% 100	21,8	1,0	14,3	—	21,3	—	15,9	16,5	9,0		
Par Selo Donje	1961.	110	32	7	19	33		19					
		% 100	29,0	6,3	17,3	30,0		17,3					
	1971.	99	12	10	7	—	20	—	25	13	12		
		% 100	12,1	10,1	7,0		20,2		25,2	13,1	12,1		
Pasci Gornji	1961.	112	43	11	18	23	—	17					
		% 100	38,4	9,8	16,0	20,5		15,2					
	1971.	145	28	11	16		36	—	18	19	17		
		% 100	19,3	7,6	11,0		24,0		12,4	13,1	11,7		
Pasci Donji	1961.	61	19	8	8	21	—	5					
		% 100	31,1	13,1	13,1	34,4		8,2					
	1971.	169	43	8	19	—	39	—	28	19	13		
		% 100	25,4	4,7	11,2		23,0		16,5	11,2	7,7		

Popisni podaci iz 1961. godine o migracijama, prema tipu naselja (tabela broj 9), govore da su doseljenici najbrojniji iz seoskog područja. Iz podataka 1971. godine vidi se da su doseljenici najbrojniji iz mješovitih naselja, izuzimajući Donje Dubrave u kojima je, i prema ovom popisu, najveći broj doseljenih iz seoskog područja. Povećanje broja doseljenih iz mješovitih naselja, prema popisu 1971. godine, uzrokovano je povećanjem broja ovih naselja u periodu 1961—1971. godine zbog procesa urbanizacije.

### 3. Dnevne migracije

U ovom području veoma su intenzivne dnevne migracije. One su najintenzivnije prema Tuzli i Živinicama, a i prema drugim mjestima tuzlanskog subregiona. Dnevne migracije naročito su intenzivne prema Tuzli koja svojim složenim urbanim mehanizmom privlači radnu snagu i čak putnike.

Iz podataka u tabeli 10. vidi se da je veoma visok postotak radnika migranata koji svakodnevno idu na posao i vraćaju se poslije smjene svojim kućama. Do mjesta rada zaposleni putuju organizovano autobusima tuzlanskog gradskog saobraćaja, autobusi-  
ma »Transservisa«, vlastitim kolima, motociklima ili pješice.

TABELA BROJ 9 — IMIGRANTSKO STANOVNIŠTVO ISPITIVANIH NASELJA PREMA TIPU NASELJA IZ KOJEG SE SELILO 1961. I 1971<sup>(10)</sup>

Naselje	Godina popisa	Ukupan broj doseljenih	Tip naselja		
			seosko	mješovito	gradsko
Donje Dubrave	1961.	318	260	23	35
		% 100	81,7	7,2	11,0
	1971.	430	184	154	92
		100	42,8	35,8	21,4
Par Selo Gornje	1961.	99	63	7	29
		% 100	63,6	7,0	29,3
	1971.	190	51	124	15
		% 100	26,8	65,2	7,9
Par Selo Donje	1961.	112	89	5	15
		% 100	79,5	4,5	13,4
	1971.	94	25	61	8
		100	26,6	64,9	7,1
Pasci Gornji	1961.	113	100	2	11
		% 100	88,4	1,7	9,7
	1971.	148	63	70	15
		100	42,5	47,3	10,1
Pasci Donji	1961.	61	46	11	4
		% 100	75,4	18,0	6,5
	1971.	172	78	79	15
		% 100	45,3	45,9	8,7

TABELA 10 — UKUPAN BROJ RADNIKA I RADNICI MIGRANTI IZ ISPITIVANIH NASELJA 1981. GODINE<sup>(11)</sup>

Naselje	Ukupan broj radnika	Rade van mjesta stalnog boravka
Donje Dubrave	558	449
	% 100	80,4
Par Selo Gornje	184	174
	% 100	94,5
Par Selo Donje	114	98
	% 100	85,9
Pasci Gornji	139	115
	% 100	82,7
Pasci Donji	240	207
	100	86,2

Ako se ukupnom broju radnika pridodaju đaci i studenti, onda je znatno veći broj dnevnih migranata u pravcu Tuzle, Živinica i drugih mjesta, što se može zaključiti na osnovu podataka datih u tabeli broj 11. Na osnovu tih podataka uočljivo je da je najveći broj učenika srednjih škola, u drugom mjestu iste opštine, izuzev Donjih Dubrava iz kojih se veći broj učenika srednjih škola

TABELA BROJ 11 — UČENICI I STUDENTI IZ ISPITIVANIH NASELJA  
PREMA ODNOSU MJESTA ŠKOLOVANJA I MJESTA STANOVANJA  
U 1981. GODINI<sup>1)</sup>

Naselje	Učenici i studenti koji se školuju u Jugoslaviji									
	Učenici srednjih škola					Studenti viših i visokih škola				
	Svega	U mjestu stano- vanja	U dru- gom mjestu iste opš.	U ostalim opština- ma iste SR	U drugoj SR — SAP	Svega	U mjestu stano- vanja	U dru- gom mje- stu iste opštine	U ostalim opština- ma iste SR	U dru- goj SR — SAP
Dubrave Donje	199	15	37	146	1	26	—	—	19	2
Par Selo Gornje	56	5	49	—	—	7	—	4	2	1
Par Selo Donje	35	1	12	22	—	3	—	—	2	1
Pasci Gornji	54	—	54	—	—	7	—	4	3	—
Pasci Donji	101	3	94	4	—	4	—	1	2	—



školuje u ostalim opštinama iste socijalističke republike. Konkretno, iz Donjih Dubrava, koje teritorijalno pripadaju živiničkoj opštini, svakodnevno putuje u Živinice 37 učenika, a od 145 učenika koji se školuju u ostalim opštinama iste socijalističke republike, kako je iskazano u tabeli, sasvim je sigurno da se najveći broj njih školuju u Tuzli zbog blizine ovog grada. Isti slučaj je i sa studentima koji u najvećem broju studiraju u Tuzli.

O intenzitetu dnevnih migracija ka Tuzli i Živinicama iz ovog područja možemo se uvjeriti i po učestalosti autobusa tuzlanskog gradskog saobraćaja u pravcu ovih naselja i obratno. U pravcu D. Dubrava, Gornjeg i Donjeg Par-Sela i D. Pasaca autobus saobraća 38 puta dnevno.

### SOCIJALNA I EKONOMSKA STRUKTURA STANOVNIŠTVA

Na osnovu podataka popisa 1971. i 1981. godine, osvrnućemo se na ekonomsku i socijalnu strukturu stanovništva i domaćinstava u ispitivanim naseljima. Ova analiza će doprinijeti boljem razumijevanju prethodno iznijetih demografskih i etnografskih činjenica, a samim tim ćemo bolje razumjeti tok i intenzitet promjena u tradicionalnoj narodnoj kulturi.

Izvori prihoda domaćinstava važan su pokazatelj društvenih promjena, jer iz tih podataka saznajemo o tome koliko su naselja zahvaćena procesom urbanizacije, u kojem je obimu nekadašnje tradicionalno selo postalo naselje čije stanovništvo ima složeniju ekonomsku i socijalnu strukturu. Stoga ćemo početi analizom o prihodima.

TABELA BROJ 12 — DOMAĆINSTVA PREMA IZVORIMA PRIHODA  
1961. I 1971. GODINE<sup>(13)</sup>

Naselje	God. popisa	Ukup. domaćinst.	Izvori prihoda			U procentima		
			Poljoprivr.	Mješovito	Nepoljopr.	Poljoprivr.	Mješovito	Nepoljopr.
Dubrave	1961.	334	53	214	67	15,8	64,1	20,0
Donje	1971.	505	76	140	289	15,0	27,7	57,2
Par Selo	1961.	154	10	80	64	6,5	51,9	41,5
Gornje	1971.	187	8	41	138	4,3	21,9	73,8
Par Selo	1961.	85	7	68	10	8,2	80,0	11,7
Donje	1971.	62	3	13	46	4,8	20,9	74,2
Pasci	1961.	219	18	90	111	8,2	41,1	50,7
Gornji	1971.	213	5	21	187	2,3	9,8	87,8
Pasci	1961.	120	22	43	55	18,3	35,8	45,8
Donji	1971.	173	8	57	108	4,6	32,9	62,4

Iz tabele broj 12 vidi se da su u 1961. i 1971. godini domaćinstva u ispitivanim naseljima imala trojake izvore prihoda, što upućuje na zaključak da su ova naselja i njihovo stanovništvo odavno

zahvaćeni savremenim društvenim promjenama. Uočljivo je da su domaćinstva 1961. u Donjim Dubravama, ParSelu Gornjem i Par-Selu Donjem imala najveći postotak mješovitih izvora prihoda, dok su 1971. godine najveći postotak prihoda imala iz nepoljoprivrednih djelatnosti. Za razliku od ovih naselja, Gornji i Donji Pasci su u 1961. i 1971. godini imali najveći procenat izvora prihoda od nepoljoprivrednih djelatnosti.

Socijalno-ekonomske karakteristike stanovništva u ispitivanim naseljima ogledaju se i u podacima o udjelu poljoprivrednog stanovništva u ukupnom stanovništvu, zatim u podacima o ukupnom aktivnom stanovništvu kao i o licima na privremenom radu u inostranstvu.

TABELA BROJ 13 — UKUPNO, POLJOPRIVREDNO I AKTIVNO STANOVNIŠTVO KAO I LICA NA PRIVREMENOM RADU U INOSTRANSTVU 1971. I 1981<sup>14)</sup>

Naselje	God. popisa	Ukup. stan.	Poljopriv. stan.	% od ukup. stan.	Aktivno stanov.	% od ukup. stan.	Lica na pr. radu u inostr.	% od aktivnog stanov.
Dubrave	1971.	2.346	569	24	729	31	30	4
Donje	1981.	2.409	108	4	702	29	31	4
Par Selo Gornje	1971.	817	90	11	215	26	19	9
	1981.	744	120	16	341	46	29	8
Par Selo Donje	1971.	263	21	8	73	28	8	11
	1981.	395	60	15	176	45	11	6
Pasci Gornji	1971.	1.061	71	7	233	22	11	5
	1981.	611	13	2	186	30	25	13
Pasci Donji	1971.	744	96	13	215	30	19	9
	1981.	1.157	13	1	323	27	11	3

Na osnovu datih podataka u tabeli 13 uočljivo je da je u svim naseljima ispitivanog područja postotak poljoprivrednog stanovništva, u odnosu na ukupno stanovništvo, dosta nizak, i da se u nekim naseljima izrazito smanjio u 1981. godini u odnosu na 1971. godinu (u D. Dubravama sa 24<sup>0/0</sup> na 4<sup>0/0</sup>, u Gornjim Pascima sa 7<sup>0/0</sup> na 2<sup>0/0</sup> i Donjim Pascima sa 13<sup>0/0</sup> na 1<sup>0/0</sup>). S druge strane, u istom periodu u nekim naseljima postotak poljoprivrednog stanovništva u 1981. godini se blago povećao u odnosu na 1971. godinu. Iako nije adekvatna usporedba (nismo raspolagali podacima za 1981. godinu), iznijeti podaci pokazuju punu saglasnost sa podacima iz tabele 12 o socijalno-ekonomskoj strukturi domaćinstava, iz koje smo vidjeli da je najveći broj onih domaćinstava čiji izvori prihoda potiču iz nepoljoprivrednih djelatnosti.

Iz izloženih podataka o udjelu poljoprivrednog stanovništva u ukupnom broju, možemo zaključiti da je ova naselja odavno zahvatilo proces deagrarizacije, što je i razumljivo s obzirom na njihov geografski položaj, odnosno njihov smještaj u jednom od najvećih industrijskih bazena SR Bosne i Hercegovine.

Kretanje ukupnog broja aktivnog stanovništva između dva posljednja popisa bilo je različito; u Donjim Dubravama i Donjim Pascima postotak aktivnog stanovništva u periodu 1971—1981. godine se neznatno smanjio, a u Gornjim Pascima, Donjem i Gornjem Par-Selu znatno povećao.

Smanjivanje ekonomske aktivnosti stanovništva u Donjim Dubravama i Donjim Pascima u periodu 1971—1981. godine može se dovesti u vezu sa smanjivanjem udjela poljoprivrede i poljoprivredne radne snage kao i u vezu s povećanjem obuhvata školovanja omladine. S druge strane, znatno povećanje ekonomske aktivnosti u periodu 1971—1981. godine u Gornjim Pascima, Gornjem i Donjem Par-Selu uzrokovano je brojnim demografskim i socioekonomskim faktorima koje nećemo detaljnije analizirati ovom prilikom. Ipak, mogli bismo zaključiti da je, pored drugih faktora, na povećanje ukupne ekonomske aktivnosti stanovništva u navedenim naseljima najbitnije djelovao porast ekonomske aktivnosti žena. Ovu konstataciju potkrepljuju podaci popisa iz 1981. godine iz kojih se vidi da je tada učešće aktivnog ženskog stanovništva u ukupnom ženskom stanovništvu u Gornjem Par-Selu iznosilo 34<sup>0</sup>/<sub>0</sub>, u Donjem Par-Selu 30<sup>0</sup>/<sub>0</sub> i Gornjim Pascima 11<sup>0</sup>/<sub>0</sub>.

#### ZAVRŠNA RAZMATRANJA

Ispitivana naselja imaju povoljan geografski položaj jer se nalaze u neposrednoj blizini Tuzle koja je privredni, administrativni, zdravstveni, univerzitetski i kulturni centar sjeveroistočne Bosne. Geografski položaj čine još povoljnijim asfaltne saobraćajnice koje povezuju Tuzlu sa Kalesijom, Zvornikom i Živinicama. Ovom treba dodati još i lokalne makadamske saobraćajnice koje povezuju zaseoke ovih naselja sa pomenutim saobraćajnicama.

U geomorfološkom pogledu teren je ovdje uglavnom brdovit, njegova se nadmorska visina kreće do 396 m, izuzimajući dolinu Spreče tj. dio Sprečkog polja gdje je nadmorska visina oko 213 m.

U svim naseljima zastupljena je umjerenokontinentalna klima sa posebnim mikroklimatskim specifičnostima za svako naselje po-naosob.

O kontinuitetu nastanjenosti stanovništva u ovom području nemamo dovoljno podataka, pogotovo onih koji se odnose na predturski period. Detaljnijim arheološkim rekognosciranjima i istraživanjima došlo bi se do određenijih i konkretnijih podataka o nastanjenosti ovog područja u daljoj istorijskoj prošlosti.

Nešto detaljnije informacije o nastanjenosti u ovom području možemo pratiti zahvaljujući dr A. Handžiću koji je obradio turske deftere iz tog vremena, a odnose se na ispitivana naselja. Na osnovu tih dokumenata saznali smo da je ovo područje u to doba bilo nastanjeno Vlasima koji su po dolasku, a naročito u trećem deceniju XVI vijeka bili zahvaćeni procesom islamizacije. Šta je bilo kasnije sa ovim ostanovništvom, mi to ne znamo? Vjerovatno

je ono kasnije, sa turskim nadiranjem i osvajanjima prekosavskih zemalja, nastanjivalo se tamo, da bi se sa padom turske moći u vrijeme austro-turskih ratova vraćalo preko Save ponovo na jug u ove krajeve. Isto tako su bila obimna i migraciona kretanja katolika krajem XVII i početkom XVIII vijeka. U drugoj polovini XVII vijeka znatan broj katolika iz ovih krajeva se iselio, što potvrđuju i istorijske činjenice.

Novija doseljavanja u ove krajeve u XIX i početkom XX vijeka iz Hercegovine, Dalmacije, Kreševa i drugih krajeva uslovljena su ekonomskim razlozima.

Na etničku sliku ovih naselja znatno su uticale i epidemije kuge. Istina, o tome nemamo pisanih izvora, ali se u narodu održala tradicija, o čemu govore i nazivi »kužno groblje« ili »kužni grob«, zatim grob »hećima i hećimovičke«. Ti grobovi i danas postoje, a narod ih s posebnim pijetetom čuva.

Svako naselje i svaki zaselak u kome živi muslimansko stanovništvo ima svoje groblje. Groblje u kome se sahranjuje hrvatsko stanovništvo zajedničko je za sva naselja ispitivanog područja.

Tradicionalno narodno privređivanje možemo pratiti od početka turske uprave do danas. Sasvim je sigurno da je kroz čitav turski period glavno zanimanje stanovništva bila poljoprivreda. To se vidi iz podataka sadržanih u turskim defterima. Na osnovu tih podataka uočljivo je da su u XVI i početkom XVII vijeka u ovom području bile najzastupljenije kulture: pšenica, ječam, proso, kap-ludže, zob i vinova loza. Vjerovatno su se ove kulture uzgajale i kasnije, u XVIII i XIX vijeku, ali o tome nismo našli pouzdane podatke. Od kraja XIX vijeka sve do danas glavne ratarske kulture u ovom području su kukuruz i pšenica, a od povrtlarskih kultura kupus, grah, luk i druge. Na osnovu zastupljenosti pomenu-tih kultura može se zaključiti da je ovo područje dosta plodno. Na to nas upućuje i dosta toponima njiva u kojima je naglašena ljudska radinost prilikom privođenja i sijanja određenih kultura.

Pedološki sastav tla je raznovrstan. Najzastupljenija vrsta zemljišta je »praulja« koje ima nekoliko vrsta.

Povoljan pedološki sastav tla, topografski položaj i klima pogoduju uzgoju srednjoevropskog voća. Najzastupljenije su šljive, jabuke, trešnje i kruške. Šljive i kruške se uglavnom prerađuju u rakiju, a u manjim količinama se suše u pušnicama. Od šljiva, jabuka i krušaka pravi se pekmez.

Livadarstvo je slabo zastupljeno zbog toga što se stoka ne drži u većem broju. U ovim naseljima stanovništvo se najviše bavi uzgojem peradi, goveda i svinja, a u znatno manjem broju se uzgajaju konji.

Od goveda, najviše se uzgajaju krave radi dobijanja mlijeka. Mlijeko prerađuju u »kajmak«, svježi, »sušeni« i »kiseli« sir, a prodaju ga i u svježem stanju.

Za prevoz i transport dobara upotrebljavala se »samarica«, volovska i konjska kola. »Drvena« volovska kola zamijenjena su »gumenim« kolima — »špediterima«.

Prije drugog svjetskog rata na širem području današnjeg površinskog kopa »Brnare« stanovnici Perića, Milića, Petrovića i drugi eksploatisali su ugalj i prodavali ga u Tuzli.

Oduvijek je u ovom području bio poneki zanatlija: bačvar, kovač, dunder i drugi, ali im to nije bilo osnovno zanimanje. Od majstora, najbrojniji su bili dunderi koji su gradili kuće u ovim naseljima i u široj okolini.

U prošlosti, ovdje je bila zastupljena starinska prizemna dvodijelna kuća, a kasnije kuća na podrum i magazu koja je na spratu imala takođe dvije prostorije, a bilo ih je i trodjelnih. Kod ovakvih kuća zidovi su bili od »brvana«, »šepera« i ćerpiča, a u novije vrijeme od kamena.

Danas se grade savremene kuće od standardnih građevinskih materijala po uzoru na gradsku kuću.

Od sporednih starinskih zgrada, koje su nekad bile u avliji i izvan nje, opisali smo »udžeru«, »ambar«, »vodnicu«, svinjac, »košaru« i WC. I danas se ovi objekti mogu vidjeti u dvorištu i izvan njega, ali je karakteristično to što ih ovdje više niko ne gradi. Ova konstatacija se odnosi naročito na sporedne zgrade kao što su »udžera«, »ambar« i pušnica.

Snabdijevanje naselja vodom za piće još je uvijek nezadovoljavajuće, iako je u tom pogledu postignut vidan napredak s obzirom na ranije stanje. Prema podacima iz 1971. godine, najviše domaćinstava je nosilo vodu iz kopanih bunara, koji su većinom bili izvan dvorišta, što znači da se jednim bunarom služi više domaćinstava, a neki put i čitav zaselak.

Organizovano dovodenje vode korištenjem prirodnog pada počelo je ovdje u nekim naseljima još 1973. godine. Danas neka domaćinstva koriste hidrofore, a ima i dosta onih koji čekaju da budu priključena na vodovod iz Toplica.

Kako su na ovom području najbrojniji Hrvati i Muslimani, stoga smo i opisali starinsku nošnju ovih naroda i konstatovali da je ona odavno izobičajena. Jedino se mogu vidjeti u upotrebi još poneki odjevni predmeti kod sredovječnih i starijih žena Hrvatica.

U prikazu nekih demografskih obilježja, analizirali smo kretanje ukupnog broja stanovništva i domaćinstava od 1948. do 1981. godine, kao i neka socio-ekonomska obilježja.

Analiza o kretanju ukupnog broja stanovništva pokazala je da se ono u svim naseljima nejednako kretalo. Uzroke ovoj pojavi treba tražiti u prirodnom priraštaju kao i u mehaničkom kretanju stanovništva (migraciona kretanja).

Broj domaćinstava se takođe nejednako kretao; u periodu od 1953. do 1961. godine u svim naseljima ispitivanog područja naglo je porastao, što je zakonita pojava i u drugim naseljima, a uslov-

ljena je diobom domaćinstava. Ovaj proces je u nas otpočeo odavno, a naročito u posljednjih dvadesetak godina.

Utvrdili smo, takođe, da se gotovo u svim naseljima od 1948. do 1981. godine prosječan broj članova domaćinstva smanjivao.

Prema nekim migracionim obilježjima, utvrdili smo da je naj-intenzivniji period doseljavanja bio 1940. godine i prije kao i u periodu 1953—1957, odnosno 1958—1961. godine.

Dnevne migracije su veoma intenzivne; iz ovih naselja veliki broj radnika, đaka i studenata putuje u Tuzlu, Živinice i druga mjesta tuzlanskog subregiona.

U razmatranjima socijalne i ekonomske strukture pošli smo od analize izvora prihoda domaćinstava, jer su oni važan pokazatelj društvenih promjena. Takva analiza nam je pokazala da je još 1971. godine u ovim naseljima bio najveći broj domaćinstava čiji su izvori prihoda iz nepoljoprivrednih djelatnosti. Ovo je u potpunoj saglasnosti sa kretanjem poljoprivrednog stanovništva koje je u nekim naseljima u naglom opadanju.

Kretanje ukupnog broja aktivnog stanovništva između dva posljednja popisa bilo je različito; u nekim naseljima se taj broj znatno smanjio, što smo doveli u vezu sa smanjivanjem udjela poljoprivrede i poljoprivredne radne snage kao i u vezu s povećanjem obuhvata školovanja omladine. U drugim naseljima ekonomska aktivnost stanovništva u periodu 1971—1981. godine se povećala, što smo objasnili povećanjem ekonomske aktivnosti žena.

Na osnovu svih tih podataka može se zaključiti da su ispitivana naselja i stanovništvo već odavno, a naročito u posljednje dvije decenije, zahvaćeni ubrzanim promjenama koje su se manifestovale u napuštanju tradicionalnog narodnog privređivanja i u uključivanju radnosposobnog stanovništva u industrijsku i druge vanpoljoprivredne djelatnosti. Ove promjene će biti još intenzivnije otvaranjem površinskog kopa, njegovih pratećih objekata i infrastrukture. Doći će do smanjenja poljoprivrednih površina, a dio stanovništva će biti upućen na druge izvore privređivanja, a to će dovesti i do promjena u načinu života. Stoga je bilo neophodno preduzeti ova etnološka istraživanja. Ona su utvrdila da bi stanovnici i domaćinstva koja se izmještaju najrađe ostali tu negdje u bližoj okolini.

#### NAPOMENE:

<sup>1)</sup> Od voća je najzastupljenija šljiva i to u pobrđu koje se blago diže od Sprečkog polja na sjever. Voćem su posebno bogati zaseoci Milići i Petrovići i u Gornjim Dubravama Perići.

<sup>2)</sup> O značenju riječi *dub* i *dubrava* vidi detaljnije: »Srpski riječnik istumačen njemačkim i latinskim riječima«, Treće državno izdanje, ispravljeno i umnoženo, Biograd, 1898, str. 148.

<sup>3)</sup> DR ADEM HANDŽIĆ, *Tuzla i njena okolina u XVI vijeku*, »Svjetlost«, Sarajevo, 1975, str. 106.

<sup>4)</sup> JOVAN CVIJIĆ, *Balkansko poluostrvo i Južnoslovenske zemlje*, knj. I, Beograd, 1922, str. 322.

<sup>7)</sup> RZS, Popis stanovništva, domaćinstava i stanova 1981, Rezultati za stanovništvo, domaćinstva i stanove po naseljima, Sarajevo, 1982. godine.

<sup>8)</sup> U naša razmatranja uključujemo i zaselak Periče koji se nalazi neposredno uz površinski kop, a teritorijalno pripada Gornjim Dubravama.

<sup>9)</sup> MILENKO S. FILIPOVIĆ, *Majevisa s osobitim obzirom na etničku prošlost i etničke osobine majevičkih Srba*, ANU BiH, Djela, knj. XXXIV, Odjeljenje društvenih nauka, knj. 19, Sarajevo, 1969, str. 15.

<sup>10)</sup> Pri razmatranju porijekla stanovništva navodićemo u zagradi broj kuća u austrougarskom periodu, u periodu između dva svjetska rata i danas. Ove podatke smo prikupili na terenu od starijih kazivača, a mjestimično su takvi podaci izostali.

<sup>11)</sup> Daidža Salihbegov se zvao Salihbeg Dubravić.

<sup>12)</sup> O porijeklu Begzadića vidi: S. KULENOVIĆ, *Naselja i porijeklo stanovništva u dijelu zborničkog Podrinja*, Članci i građa za kulturnu istoriju istočne Bosne, knj. XIV, Tuzla, 1982, str. 157.

<sup>13)</sup> O migracijama muslimanskog stanovništva u sjeveroistočnu Bosnu vidi: Š. HODŽIĆ, *Migracije muslimanskog stanovništva iz Srbije u sjeveroistočnu Bosnu između 1788—1862. godine*, Članci i građa za kulturnu istoriju istočne Bosne, knj. II, Tuzla, 1958, str. 65—143.

<sup>14)</sup> ŠABAN HODŽIĆ, Navedeno djelo, str. 65.

<sup>15)</sup> Ovo mi je saopštio Mujaga Mustafić, rođen 1900. Ispričao mi je kako je od starijih čuo da su nekada Donje Dubrave bile nenaseljene, a onda su došla tri čovjeka koji su »kamišem« (čibukom) dunajluk (imetak) dijelili. Navodno, ta tri čovjeka bili su preci današnjih Mustafića, Brkića i Salihbegovića, pa su to »najstarije« porodice u ovom naselju.

<sup>16)</sup> LUKA ĐAKOVIĆ, *Prilozi za demografsku i onomastičku građu Bosne i Hercegovine* (I) (na osnovu popisa katoličkog stanovništva iz 1743. godine), ANU BiH, Građa, knj. XIII, Odjeljenje društvenih nauka, knj. 19, Sarajevo, 1979. godine.

<sup>17)</sup> Isti, str. 139, 158, 164, 242, 246.

<sup>18)</sup> Obitelji tuzlanskih župa (interni materijal, štampan pisaćom mašinom, čuva se u Muzeju istočne Bosne). Ovaj materijal je sakupio i uredio župnik Ambrozije Benković.

<sup>19)</sup> Isto.

<sup>20)</sup> Isto.

<sup>21)</sup> Isto.

<sup>22)</sup> Na ovakvu pretpostavku upućuje podatak iz knjige »*Status animarum*«, koja se čuva u Župskom uredu u Morančanima, u kojoj je prvi upisani član ove porodice Ivo Iličić — Šimić — Neretljaković, rođen 1840. godine.

<sup>23)</sup> Izvor podataka kao pod 16.

<sup>24)</sup> »*Status animarum*«.

<sup>25)</sup> Ovo mi je saopštio Juro Perić, rođen 1913. godine. Prema njegovim kazivanjima, doseljeni predak je bio u najmu kod begova Redžića iz Gornjih Dubrava. Beg mu je davao zemlju »na trećinu«, a kasnije je to zemljište otkupio.

<sup>26)</sup> Izvor podataka kao pod 16.

<sup>27)</sup> Isto.

<sup>28)</sup> »*Status animarum*«.

<sup>29)</sup> Prema kazivanjima Mate Petrovića, rođenog 1911. godine.

<sup>30)</sup> Izvor podataka kao pod 16.

<sup>31)</sup> Isto.

<sup>32)</sup> Isto.

<sup>33)</sup> DR A. HANDŽIĆ, Navedeno djelo, str. 128.

<sup>34)</sup> LUKA ĐAKOVIĆ, *Katoličko stanovništvo Bosne i Hercegovine u XVIII vijeku — u svjetlu nepoznatih podataka*, Jugoslavenski istorijski časopis, 1—4, 1978, str. 160.

<sup>35)</sup> M. S. FILIPOVIĆ, Navedeno djelo, str. 27.

<sup>36)</sup> BOGUMIL HRABAK, *Kužne rednje u Bosni i Hercegovini*, Istorijski zbornik, Institut za istoriju u Banjaluci, god. II, br. 2, Banjaluka, 1981, str. 39.

- <sup>35)</sup> DR A. HANDŽIĆ, Navedeno djelo, str. 300.
- <sup>36)</sup> AMBROZIJE BENKOVIC, *Tuzlansko područje negda i sada s posebnim obzirom na vjerske prilike*, Zupanja — Đakovo, 1971, str. 158.
- <sup>37)</sup> RZS, Popis stanovništva i stanova 1981. godine. Rezultati za stanovništvo, domaćinstva i stanova po naseljima, Sarajevo, 1982. godine.
- <sup>38)</sup> DR A. HANDŽIĆ, Navedeno djelo, str. 300.
- <sup>39)</sup> Isti, Navedeno djelo, str. 300.
- <sup>40)</sup> L. ĐAKOVIĆ, Navedeno djelo pod 14, str. 137, 164, 175, 214, 218, 220. i 237.
- <sup>41)</sup> DR ADEM HANDŽIĆ, Nav. djelo, str. 300, napom. 195.
- <sup>42)</sup> Izvor podataka kao pod 16.
- <sup>43)</sup> Ovo mi je ljubazno saopštio Zvonko Tadić, prof. istorije u Ugostiteljskoj školi u Tuzli. Tadić je išao u Kreševski samostan, istraživao porijeklo svoga roda i u crkvenim knjigama našao navedeni podatak u tekstu.
- <sup>44)</sup> Izvor podataka kao pod 16.
- <sup>45)</sup> Isti izvor.
- <sup>46)</sup> Detaljnije o starokatolicima, odnosno starokatoličkoj crkvi vidi u članku »*Protiv nepogrešivosti pape*« (»Politika«, 21. 10. 1980).
- <sup>47)</sup> Na južnoj strani, s druge strane željezničke pruge, teritorija pripada živiničkoj opštini. S obzirom na to da se ovdje nalazi naselje oformljeno uglavnom poslije drugog svjetskog rata, u našim razmatranjima uzimaćemo ga kao sastavni dio Gornjih Pasaca.
- <sup>48)</sup> DR A. HANDŽIĆ, Navedeno djelo, str. 315.
- <sup>49)</sup> Ovo mi je saopštio Salko Mahmuzić iz Gornjih Pasaca. On je 1946. godine orao na pomenutoj njivi, te je tom prilikom izorao kamenje koje je izgledalo da je bilo ugrađeno u temelje kuća.
- <sup>50)</sup> DR VLADIMIR ĐURIC, *Prilog proučavanju tipologije seoskih naselja*, Zbornik radova Geografskog zavoda PMF, Beograd, 1969, str. 154. i 155.
- <sup>51)</sup> RZS, Popis stanovništva, domaćinstava i stanova 1981, Rezultati za naselja, Sarajevo, 1982.
- <sup>52)</sup> Prilikom terensko-istraživačkog rada u ovom naselju, otišao sam da vidim te grobove, a do njih me odveo Salko Mahmuzić; u jednoj šumi nalaze se ova dva groba, a po načinu izrade vidi se da je jedan uzglavni nišan muški, a drugi ženski.
- <sup>53)</sup> Nismo mogli doznati ni za jednu porodicu o broju kuća u austro-ugarskom periodu, jer su kazivači bili mladi, a kod starijih se nisu raspitivali.
- <sup>54)</sup> Ovo mi je saopštio Sulejman Hrnić, rođen 1915. godine.
- <sup>55)</sup> DR A. HANDŽIĆ, Navedeno djelo, str. 315.
- <sup>56)</sup> Isti, str. 316.
- <sup>57)</sup> Izvor podataka kao pod 16.
- <sup>58)</sup> Prema kazivanjima, prva džamija u Gornjim Pascima, napravljena je prije sto godina. Prije izgradnje ove džamije stanovnici ovog naselja išli su u »Vikačku« »Vikaljsku džamiju koja se nalazila u Mosniku (Tuzla), a koju spominje i dr A. Handžić u svojoj knjizi »*Tuzla i njena okolina u XVI vijeku*. Godine 1968. srušena je stara džamija u Gornjim Pascima i malo niže sagrađena nova.
- <sup>59)</sup> DR A. HANDŽIĆ, Nav. djelo, str. 352. i 354.
- <sup>60)</sup> Ovdje se, kao i u širem području sjeveroistočne Bosne, za kukuruz kaže »žito«.
- <sup>61)</sup> DR BRANIMIR BRATANIĆ, *Oraće sprave u Hrvata*, Publikacije Etnološkoga seminara Sveučilišta u Zagrebu, 1, Zagreb, 1939, str. 31, 32.
- <sup>62)</sup> SALIH KULENOVIĆ, *Etnološka istraživanja u selu Husinu*. Članci i građa za kulturnu istoriju istočne Bosne, knj. X, Tuzla, 1973, str. 59. i 60.
- <sup>63)</sup> SALIH KULENOVIĆ, *Janja — etnološka monografija*, Članci i građa za kulturnu istoriju istočne Bosne, knj. XIII, Tuzla, 1980, str. 186.
- <sup>64)</sup> Kolač je od brašna i pekmeza, a na vrhu je »šćerka«. Ponekad se zakiti i bosioikom.



<sup>65</sup>) Detaljnije o tipovima sprava za cijedenje voća i o njegovoj preradi: ŽARKO ILIĆ, *Torkulja ili žečka — prilog proučavanju tehnologije prerade voća*, GZM, Etnologija, Nova serija, sv. XXVII, XXVIII, Sarajevo, 1972/1973, str. 199—230.

<sup>66</sup>) RZS, Prvi rezultati popisa stanovništva, domaćinstava i stanova 1981 (stočni fond po opštinama, naseljima i mjesnim zajednicama), Sarajevo, 1981,

<sup>67</sup>) SALIH KULENOVIĆ, Nav. djelo pod 62, str. 59.

<sup>68</sup>) Na osnovu sopstvenih zapažanja prilikom terenskih etnoloških istraživanja na širem području sjeveroistočne Bosne.

<sup>69</sup>) ABDULAH ŠKALJIĆ, *Turcizmi u sprskohrvatskom — hrvatskosrpskom jeziku*, »Svjetlost«, Sarajevo, 1973, str. 551: *saruk* m (tur.) zavoj oko kape, čalma.

<sup>70</sup>) Isti, str. 460: *merhum* (mehrum), -uma m (ar.), umrli, pokojnik.

<sup>71</sup>) Prema A. Škaljiću, riječ je arapskog porijekla i označava prazan prostor predviđen za izgradnju kuće; prisutna je kod starijeg stanovništva na širem području sjeveroistočne Bosne.

<sup>72</sup>) Pod brvnima se ovdje podrazumijevaju daske debljine 5—7 cm.

<sup>73</sup>) Prizemlje se sastoji iz podruma i magaze. Iznad podruma je soba, a iznad magaze »kuća«.

<sup>74</sup>) »Šašavci« su bukove daske koje su s jedne podužne strane deblje i tu je žlijeb, a s druge strane su tanje. Dužina im je od 80 do 100 cm, a toliko isto iznosi raspon između greda.

<sup>75</sup>) Detaljnije o načinu izrade »šepera« vidi: DR MUHAMED KADIĆ, *Starinska seoska kuća u Bosni i Hercegovini*, Biblioteka Kulturno nasljeđe, »Veselin Masleša«, Sarajevo, 1967, str. 94, 95; S. KULENOVIĆ, Nav. djelo pod 62, str. 62; Isti, *Etnografska istraživanja u selu Sokolu kod Gračanice*, Clanci i građa, knj. XI, 1975, str. 96; Isti, Nav. djelo pod 63, str. 180.

<sup>76</sup>) A. ŠKALJIĆ, Nav. djelo, str. 440: *mahija* f. (pers.) greda koja se postavlja na krovu s ugla kuće do sljemena. Na krovu imaju četiri mahije. Ove grede liče na hrbat ribe i stoga imaju ovakav naziv.

<sup>77</sup>) ASTRIDA BUGARSKI, *Daščani krovovi u Bosni*, GZM, Etnologija, Nova serija, sv. XXVI, Sarajevo, 1971, str. 95.

<sup>78</sup>) DR M. KADIĆ, Nav. djelo, str. 24.

<sup>79</sup>) Stariji kazivači su nam saopštili da bi se još uvijek mogla naći poneka čardaklija u Gornjim Dubravama.

<sup>80</sup>) A. ŠKALJIĆ, Nav. djelo, str. 510: *parmak* m (tur.) grubo otesana daska ili izrezana letva koja služi za ogradu.

<sup>81</sup>) Isti, str. 335: *hudžera* (udžera) f. (ar.) 1. sporedna soba uz kuhinju koja služi kao spremnica; 2. koliba. U našem slučaju ovo je posebna zgrada u dvorištu, a ima višestruku funkciju.

<sup>82</sup>) Isti, str. 92. i 93.: *ambar*, *anbar*, *hambar* (pers.) 1. drvena zgrada za zrnastu hranu, žitarica, silos; 2. sanduk za žito i brašno; 3. donji dio kafenog mlina u koji pada samljevena kafa. U našem slučaju to je drvena zgrada za smještaj zrnaste hrane.

<sup>83</sup>) SZS, Popis stanovništva i stanova 1971, Stanovi, Opskrba kućanstva vodom za piće, Rezultati po naseljima i općinama, knj. V, Beograd, 1972.

<sup>84</sup>) O narodnoj nošnji u Husinu vidi: S. KULENOVIĆ, Nav. djelo pod 62, str. 63. i 64.

<sup>85</sup>) ZORISLAVA ČULIĆ, *Narodna nošnja u Bosni i Hercegovini*, Zemaljski muzej u Sarajevu, Sarajevo, 1963, str. 13, 16—17.

<sup>86</sup>) A. ŠKALJIĆ, Nav. djelo, str. 159; *čador* — bez (čadorbez) m (pers. ar.) vrsta debljeg beza. Upotrebljavao se i za pravljenje šatorskih krila, pa otuda ovakav naziv.

<sup>87</sup>) Isti, Nav. djelo, str. 150: 1. *bućma*, *bukma* f. (tur.), usukani debeli pamuk, gajtan; 2. sveža ispod koljena u dimija ili ženskih gaća.

<sup>88</sup>) U ovom području tkanice su tkane na horizontalnom tkačkom stanu i to tako što se »u sredu«, u sredinu, uvede, pa se onda tka. One se međusobno razlikuju; »zerinke« su malo »izrađenije«, imaju više boja; »mrkuš« su s manje boja, a ukrašene su stilizovanim geometrijskim motivima; »re-

bruše« su šarene kao zmiје. U Petrovićima i Milićima žene nisu tkalne tkanice, osim onih koje se ovdje udaju, a rodom su iz drugih naselja kao npr. iz Brda (Pasci). Žene iz Brda tkale su i muške i ženske tkanice, a prodavale su ih na tuzlanskoj pijaci.

<sup>89)</sup> A. ŠKALJIĆ, Nav. djelo, str. 368: *jemenije, jemenlije (jemelije)*, f. pl. 1. vrsta plitkih firala u boji; uvožene su sa istoka kao jemenska roba, pa su otud ovakvo ime dobili; 2. papuče; 3. »kajsar jemenije«, crvene firele. U našem slučaju jemenije su izrađene od crvene kože, slične su čizmama, a proizvodili su ih domaći majstori.

<sup>90)</sup> Isti, Nav. djelo, str. 134: *belenzuka-e, belenzuci-uka* f. (tur.) 1. narukvica; narukvice od više spojenih ili pletenih srebrnih ili zlatnih lančića. Obično se mogu rasklapati, a spojnice su lijepo ukrašene; 2. karika, pavta.

<sup>91)</sup> Isti, Nav. djelo, str. 304: *halhala (al'ala)* f. pl. halhala i halhal m. (ar.) narukvica u obliku koluta, od zlata, srebra ili kojeg drugog metala.

<sup>92)</sup> Sukno u sami tkali, a valjali ga u Šekovićima.

<sup>93)</sup> A. ŠKALJIĆ, Nav. djelo, str. 247: *dečerma, gečerma*, f. (tur.) dio prsluka, dio starinske opreme, odnosno muške i ženske narodne nošnje.

<sup>94)</sup> Isti, Nav. djelo, str. 101: *aspurlija (haspurlija)* f. (tur.) tanka crvena marama koje su muslimanke ranije upotrebljavale kao povezaču ili kao pojas.

<sup>95)</sup> Isti, Nav. djelo, str. 620: *traboloz, trabolos* m. (grč.) svileni šareni pojas s kitama na krajevima koji se izrađivao u Siriji; za turske uprave uvezio se u naše krajeve.

<sup>96)</sup> Isti, Nav. djelo, str. 149: *bošča (bohča)* f. (pers.) pokrivač za glavu.

<sup>97)</sup> Isti, Nav. djelo, str. 279: *feredža (veredža)* f. (ar.) vrsta ženskog ogrtača, mantila od crne ili modre čohe, koji su muslimanke oblačile prilikom izlaska na ulicu. Uz feredžu stavlja se još jašmak i čember, a prilikom dalekog putovanja ili jahanja na konju, umjesto jašmaka stavlja se peča.

<sup>98)</sup> Isti, Nav. djelo, str. 647: *zar* m. (ar.) ženski zavrtak u kome su muslimanke zamotane i pokrivene izlazile na ulicu. Zar se kroji od basme, štofa ili svile.

<sup>99)</sup> Isti, Nav. djelo, str. 449: *mavez, mafez* m. (ar.) plavi pamuk, pamuk u boji.

<sup>100)</sup> Isti, Nav. djelo, str. 175: *čiftijane-ana* f. pl. t. (pres. tur.) ženske gaće, vrsta dimija; dodatne nogavice pri dnu dimija koje su drugačijeg platna od onog u dimija.

<sup>101)</sup> Isti, Nav. djelo, str. 334: *hrka* f. (ar.) gornja haljina od raznih tkanina naložena pamukom i prošivena, pamuklija. Može biti kratka i duga, ženska i muška.

<sup>102)</sup> Isti, Nav. djelo, str. 371: *jigirmiluk, igirmiluk (jegirmiluk, girmiluk)* m. (tur.) turski dukat kovan za vlade sultana Mehmeda II 1833.

<sup>103)</sup> Z. ČULIĆ, Navedeno djelo, str. 13, 16—17.

<sup>104)</sup> RZS, Stanovništvo i domaćinstva u SRBiH, Uporedni pregled rezultata popisa 1948, 1953, 1961, prema političko-teritorijalnoj podjeli od 1. 1. 1963, Sarajevo, 1964; SZS, Popis stanovništva 1961, knj. X, Stanovništvo i domaćinstva 1948, 1953, 1961, Rezultati za naselja, Beograd, 1965; ZS, Popis stanovništva i stanova 1971, Stanovništvo, pol, starost, I deo, Rezultati po naseljima i opštinama, knj. VIII, Beograd, 1973; RZS, Popis stanovništva, domaćinstava i stanova 1981. godine, Rezultati za stanovništvo, domaćinstva i stanove po naseljima, Sarajevo, 1982.

<sup>105)</sup> Vlastita izračunavanja na bazi popisnih podataka.

<sup>106)</sup> RZS, Popis 1981.

<sup>107)</sup> SZS, Popis 1961. i 1971, Migraciona obilježja, knj. XII, Beograd, 1966; Isto, knj. IX, Beograd, 1973.

<sup>108)</sup> MR S. KULENOVIĆ, *Struktura stanovništva Tuzle i njena izmjena pod uticajem novijeg privrednog razvoja* (magistarski rad), Beograd 1980. godine.

<sup>109)</sup> SZS, Popis stanovništva 1961. godine, Migraciona obilježja, knj. XII, Beograd, 1966; SZS, Popis stanovništva i stanova, Stanovništvo — migraciona obilježja (Rezultati po naseljima i opštinama), knj. IX, Beograd, 1973.

<sup>110)</sup> Isto.

<sup>111)</sup> RZS, Popis stanovništva 1961, Veličina i izvori prihoda domaćinstava za stanovništvo, domaćinstva i stanove po naseljima, Tabela 1-1-8, Sarajevo, 1981.

<sup>112)</sup> Isto, Tabela 1-1-9.

<sup>113)</sup> SZS, Popis stanovništva 1961, Veličina i izvori prihoda domaćinstava, Rezultati za naselja, knj. XVI, Beograd, 1965; SZS, Popis stanovništva 1971, Veličina posjeda i izvori prihoda domaćinstava, knj. XII, Beograd, 1974.

<sup>114)</sup> SZS, Popis stanovništva i stanova 1971, Stanovništvo — djelatnost, Rezultati po naseljima i opštinama, knj. X, Beograd, 1974.

### ETHNOLOGISCHE BETRACHTUNGEN DER BEVÖLKERUNG UND SIEDLUNGEN IM GEBIET DES TAGEBAUES »DUBRAVE-SÜDLICHE SYNKLINALE«

In Tuzlaer Region wird die Kohleexploitation im Gebiet des Tagebaus jahrelang verrichtet. Sie ist sehr oft die Ursache der Veränderung der ganzen Siedlungen oder nur einiger ihren Teile als auch der Übersiedlung der Einwohner. Die Arbeitsorganisation »Bergwerke des Lignits — Kreka« hat als erste in dieser Region gleichzeitig mit den Vorbereitungen für die Eröffnung des neuen Tagebaues »Dubrave-südliche Synklinale«, neben anderen, auch das Museum des östlichen Bosniens engagiert, damit es auf diesem Gebiet die Grundvorteile der Bevölkerung und Siedlungen durchforscht. Ethnologische Forschungen wurden auf dem breiteren Gebiet des Tagebaues verrichtet und sie umfaßten einen Teil von Gornje Dubrave (Einzelhof Perići), Donje und Gornje Par Selo als auch Gornje und Donje Pasce.

Im Rahmen der Betrachtungen von den ausgeprägten Siedlungen und Bevölkerung sind in dieser Arbeit ihre fundamentalen anthropogeographischen und ethnologischen Charakteristiken, wie z. B. geographische Lage physisch-geographische Vorteile, der Name der Siedlungen, Alter und Typ, Herkunft der Bevölkerung, Friedhöfe, traditionelle Erwerben, Wassermühlen, Handwerk, alte Architektur, Wasserversehen, Volkstracht u. a. gegeben. Es wurden auch einige demographische und sozioökonomische Charakteristiken analysiert. Die ausgeprägten Siedlungen haben günstige geographische Lage, weil sie sich in der unmittelbaren Nähe von Tuzla, die ein wirtschaftliches, administratives und kulturelles Zentrum des nordöstlichen Bosniens ist, befinden. In geomorphologischer Hinsicht ist das Terrain gebirgig (213 m ü. d. M) ausnehmend Sprečatal bzw. ein Teil des Sprečafelds.

Über Kontinuität der Ansiedlung von der Bevölkerung dieses Gebiets gibt es nicht genug Angaben, besonders keine Angaben, die sich auf den bistürkischen Zeitabschnitt beziehen. Etwas genauere Auskünfte über die Unterkunft in diesem Gebiet stammen aus dem 16. Jh. Auf dem Grund der historischen Dokumente erfährt man, daß dieses Gebiet in dieser Zeit von den Walachen, die nach dem Ankommen, besonders im 3. Dezenium des 16. Jhs. durch das Prozeß des Islams geübt wurden, besiedelt war. Im 17. und am Anfang des 18. Jhs. wurden die Migrationsbewegungen der Katholiken evident. Zu dieser Zeit wanderte eine beträchtliche Zahl von diesen Gebiet aus. Neuere Einwanderungen in diese Gebiete im 19. und am Anfang des 20. Jhs. u. z. die Einwanderungen aus der Herzegowina, Dalmatien, dem mittleren Teil Bosniens und aus anderen Gegenden waren durch ökonomische Gründe bedingt.

Das ethnische Bild dieser Siedlungen beeinflussten die Pestepidemien in der Vergangenheit. Davon zeugen uns die Namen wie z. B. »ansteckende Friedhöfe«, der Friedhof von hećim, und sgn. »hećimovke«.

Traditionelle Beschäftigung der Einwohner war die Landwirtschaft. Im 16. und 17. Jh. waren die vertretensten Kulturen Weizen, Hirse, Gerste, Kapper, Hafer und Weinrebe. Vom Ende des 19. Jhs. bis heutzutage sind Mais und Weizen Hauptackerbaukulturen.

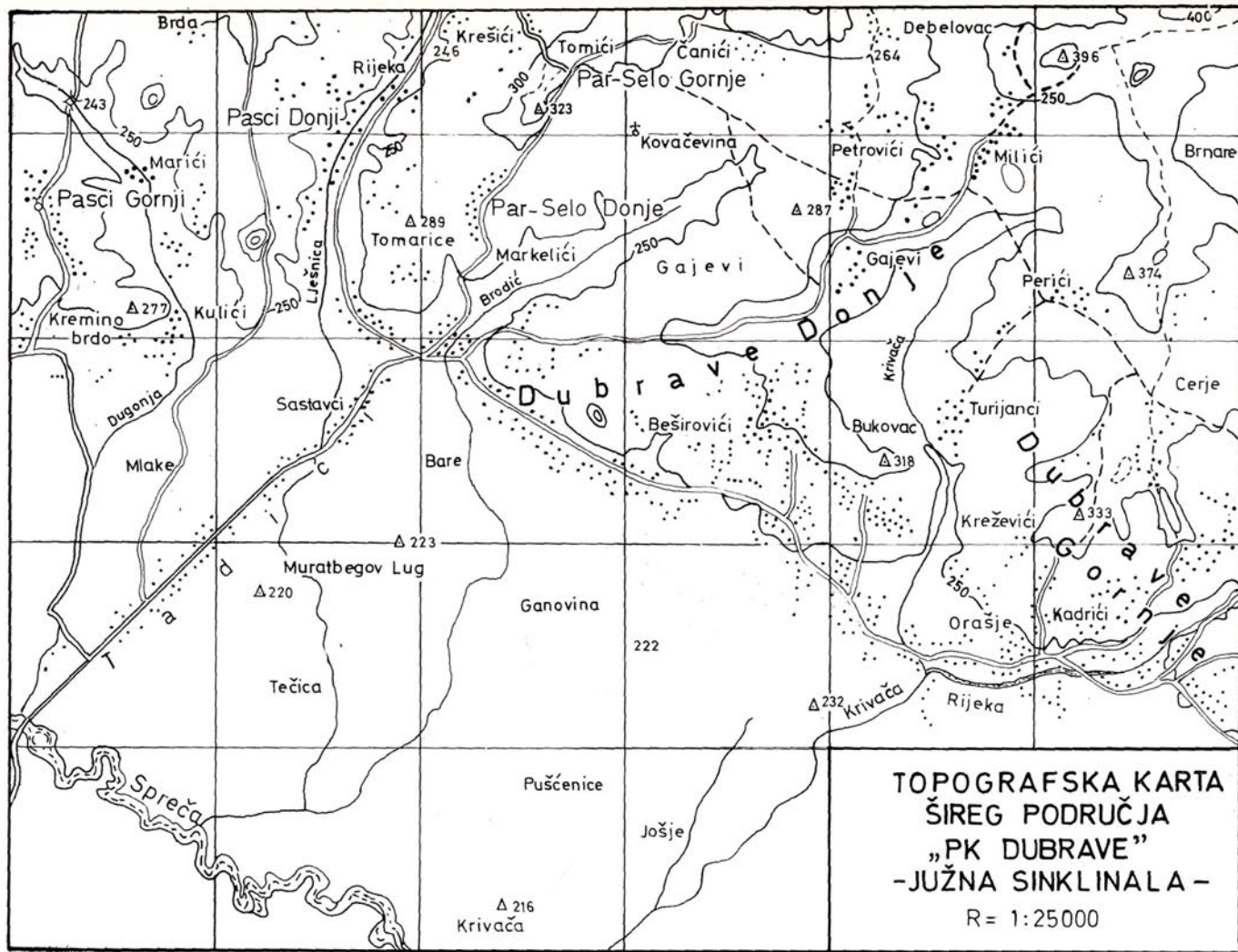
Der günstige pedologische Bodenaufbau, topographische Lage und das Klima begünstigen dem Erziehen mitteleuropäischen Obst. Die vertretensten Sorten sind Apfel, Pflaume, Kirsche und Birne. Pflaumen und Apfel werden hauptsächlich in Schnaps verarbeitet, und in kleineren Mengen werden sie in den Selechkammern getrocknet. Viehzucht ist in der Abnahme.

In der Vergangenheit war für dieses Gebiet ein Oarterrehaus typisch. Später werden die Häuser auf dem Keller gebaut. Die Wände der alten Häuser waren aus Balken und Lehmziegel. In neuerer Zeit werden sie aus Stein und Ziegel gebaut. Man baut heute moderne Häuser aus Standardmaterial nach dem Vorbild an die Stadthäuser.

Kroatische und muslimännische Volkstrachten sind nicht mehr gebräuchlich. Nur noch einige Bekleidungsstücke kann man bei den älteren Frauen, besonders bei den Frauen der kroatischen Bevölkerung. In der Darstellung einiger demographischer Zeichen haben wir die Bewegung der Bevölkerung und Haushaltzahl vom 1948. bis zum 1981. analysiert. Es wurden auch Analysen nach einigen Migrationszeichen (z. B. tägliche Migrationen) gemacht.

In den Betrachtungen der sozial — ökonomischen Struktur gingen wir von der Analyse der Einnahmequellen der Haushalt, weil sie ein wichtiger Zeiger der gesellschaftlichen Veränderungen sind. Solche Analyse hat folgendes gezeigt: in diesen Siedlungen war die größte Zahl der Haushalt, deren Einnahmequellen von den unlandwirtschaftlichen Tätigkeiten stammten.

Am Ende haben wir festgestellt, daß die geprüften Siedlungen und Bevölkerung schon längst, besonders vor 20 Jahre durch beschleunigte Veränderungen ergriffen sind, die durchs Auflösen der traditionellen Volkserwerben und Einschließen des arbeitsfähigen Kontingents in die Industrie und andere unwirtschaftliche Tätigkeiten manifestiert haben. Diese Veränderungen werden noch intensiver durch die Eröffnung des Tagebaus, seiner Begleitobjekte und Infrastruktur sein.





Sl. 1. Kapela u rimokatoličkom groblju



Sl. 2. Spomenik u starokatoličkom groblju, koji obavještava od kada ono datira



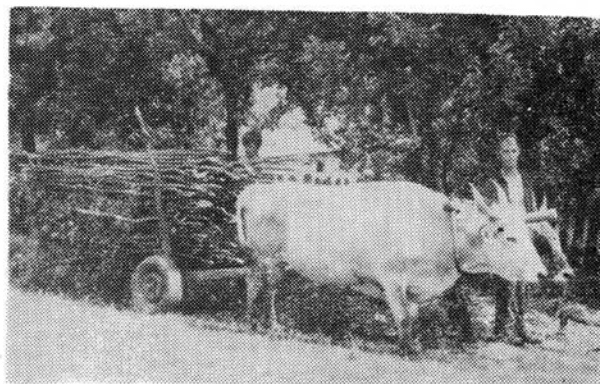
Sl. 3. Muslimansko groblje u Gornjim Pascima



Sl. 4. Stariji nišan u groblju (Gornji Pasci)



Sl. 1. »Torkuša«



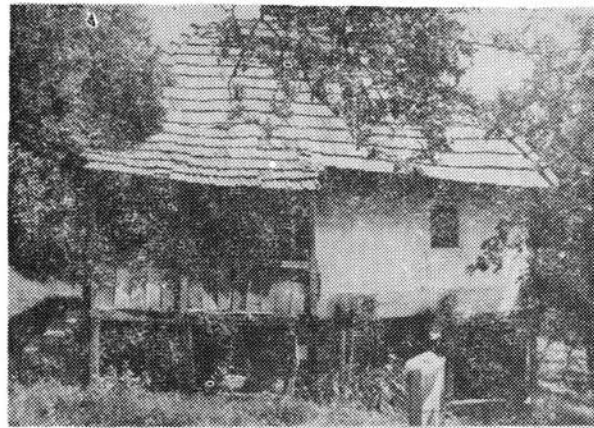
Sl. 2. Kola natovarena »pritkom« za grah  
(Donje Dubrave)



Sl. 3. Mijo Markelić iz zaseoka Gajeveci sa  
zaprežnom stokom (Donje Dubrave)



Sl. 1. Prizemna »šeperuša« sa četvoroslivnim krovom (Gornje Par Selo)



Sl. 2. Starinska kuća na podrum sa dograđenom verandom (zaselak Milići)

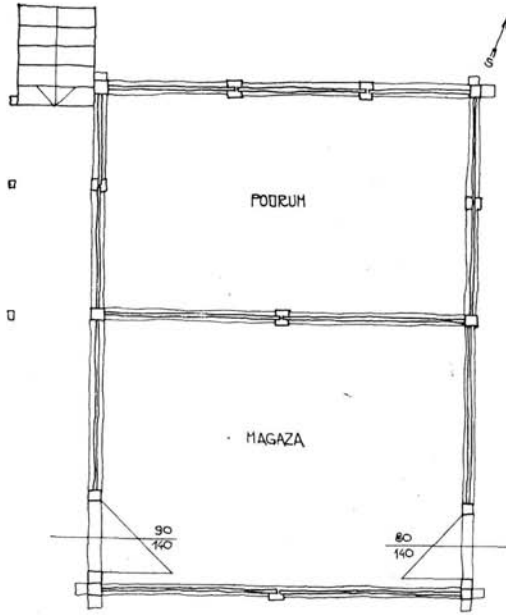


Sl. 3. Kuća na podrum sa zidovima od »brvana« i »šepera« (Donji Pasci, zaselak Kulići)



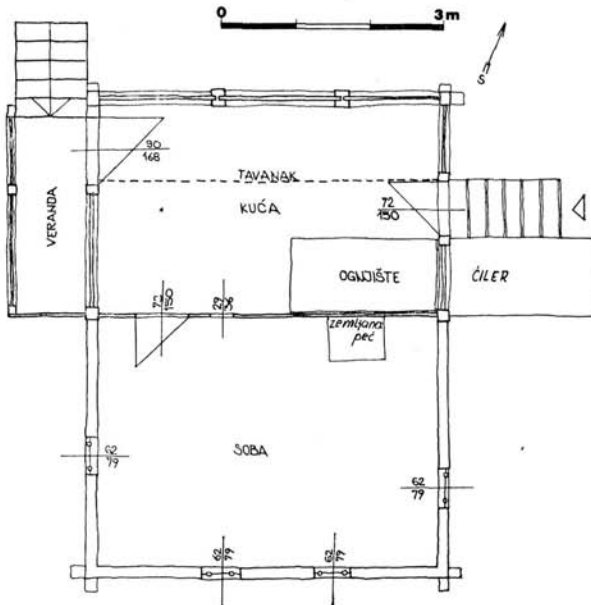
Sl. 4. Kuća na podrum sa dograđenom verandom (D. Dubrave, zaselak Milići)



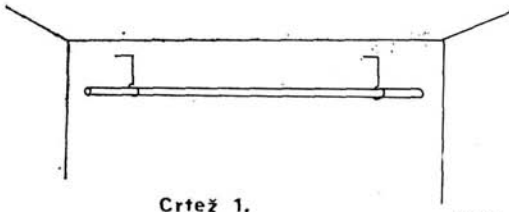


OSNOVA MAGAZE I PODRUMA

Crtež 1. Osnova magaze i podruma

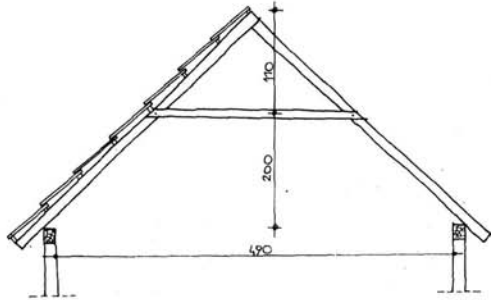


Crtež 2. Osnova sprata



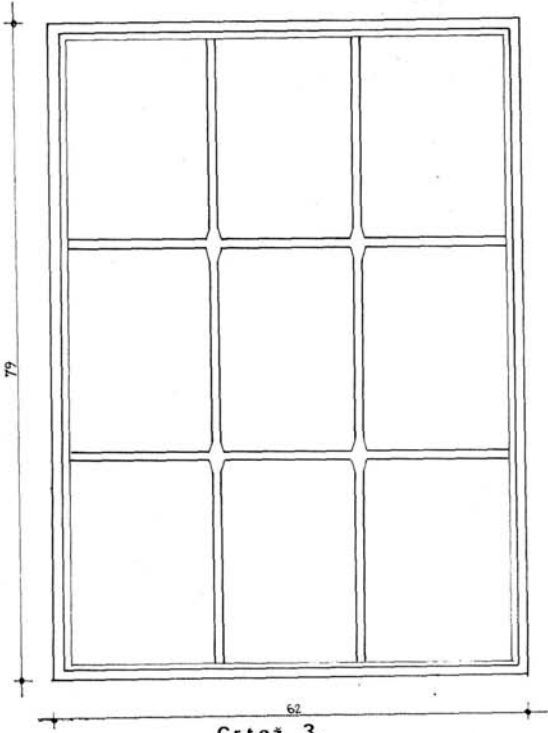
Crtež 1.

SRG



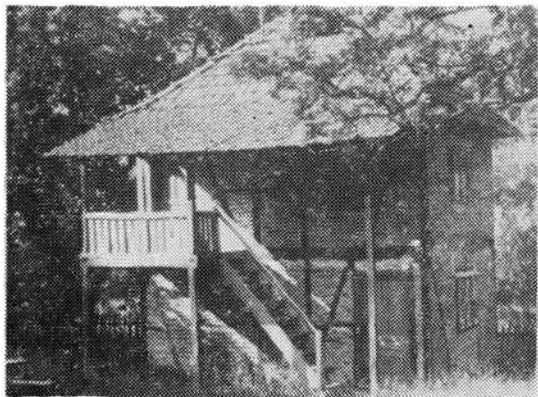
Crtež 2.

KROVNA KONSTRUKCIJA



Crtež 3.

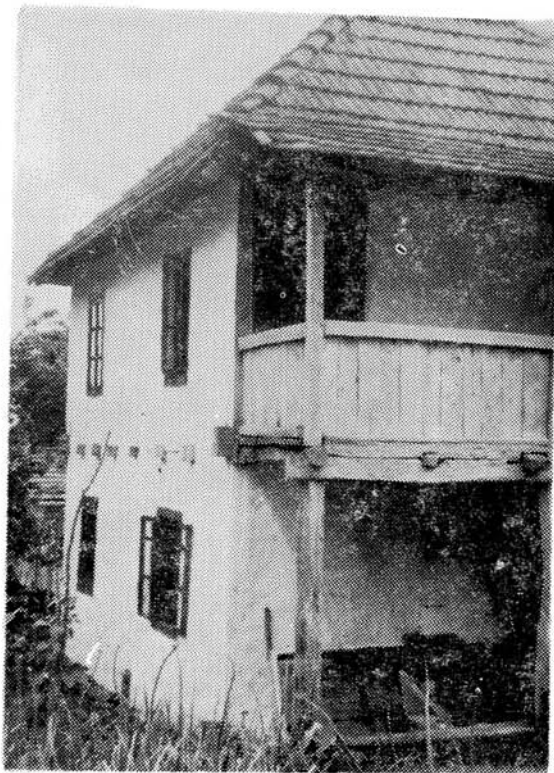
DETALJ PROZORA  
/DEMIRI/



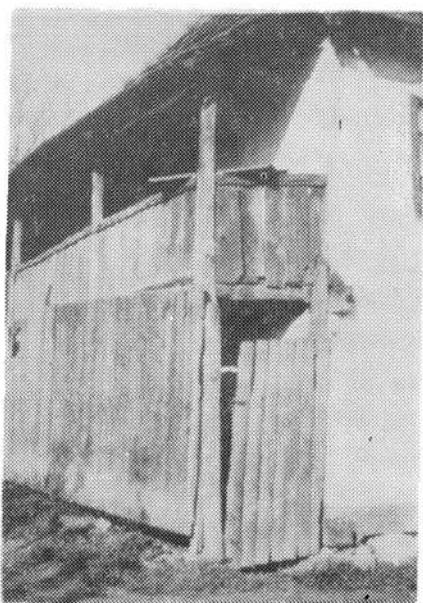
Sl. 1. Kuća na sprat sa zidovima ispunjenim ciglom (zaselak Milići)



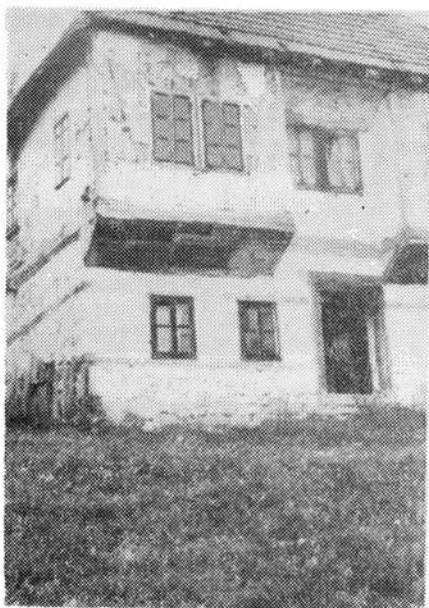
Sl. 2. Kuća na sprat sagrađena 1934. godine (Donje Dubrave)



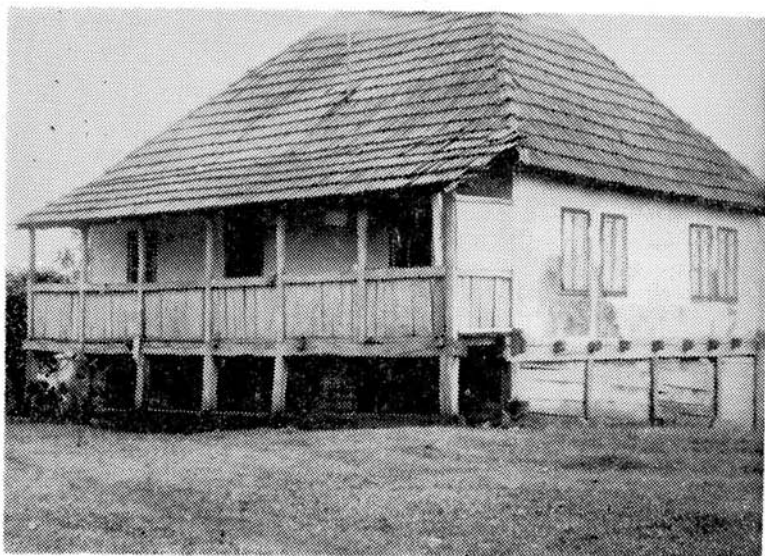
Sl. 3. Kuća »na dva boja« sagrađena 1945. god. (D. Dubrave)



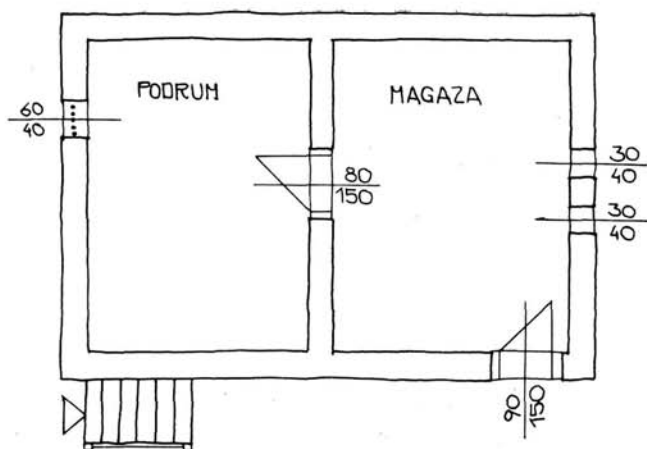
Sl. 1. Ulaz u jednu starinsku spratnicu (Gornji Pasci)



Sl. 2. Begovska ishodna kuća (Donje Dubrave)

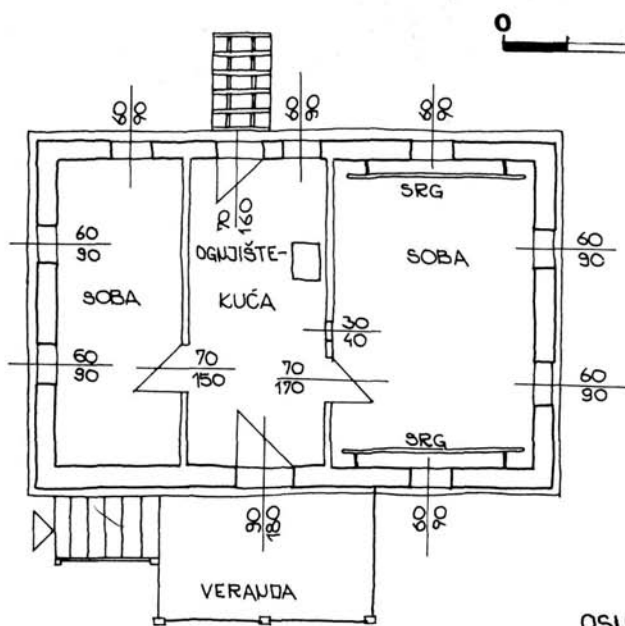


Sl. 3. Kuća sagrađena 1951. godine; podrum je »u dasku« a sprat »u šeper« (Donje Dubrave)



Crtez 1.

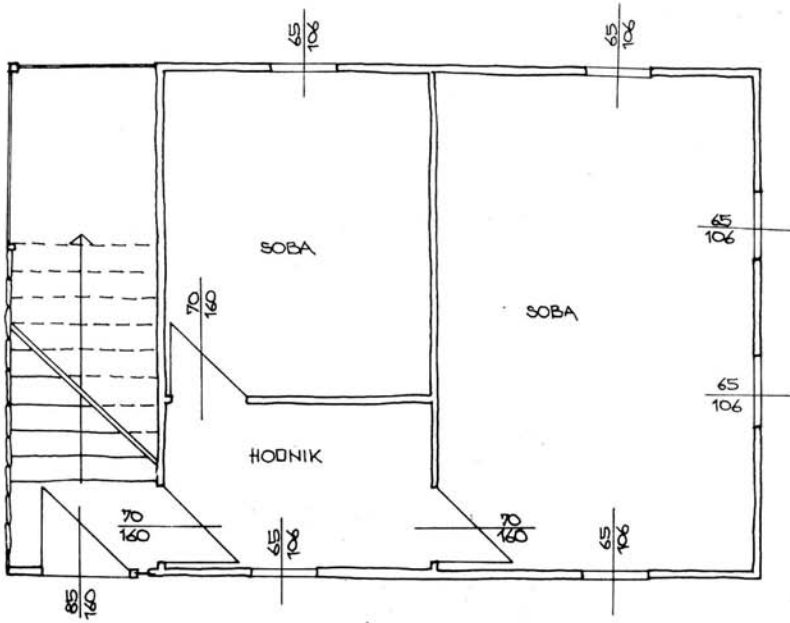
OSNOVA PODRUMA I  
MAGAZE



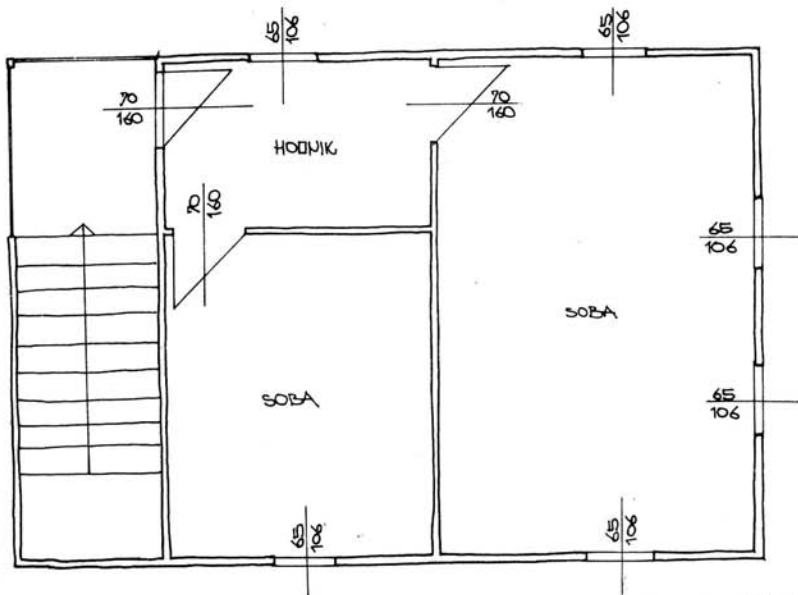
Crtez 2.

OSNOVA SPRATA

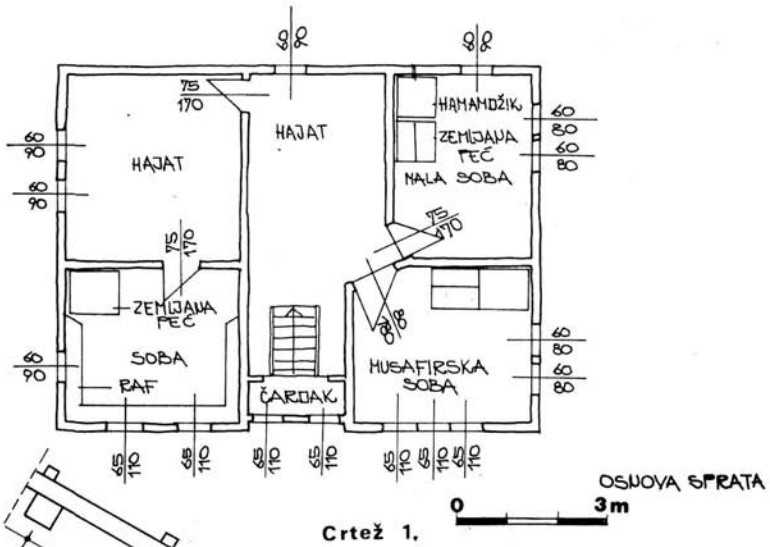
Tabla X



OSNOVA PRIZEMLJA



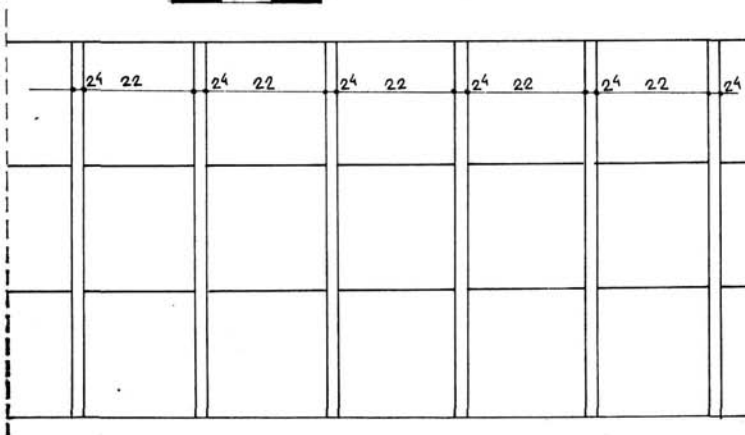
OSNOVA SPRATA



DETALJ PRIRUČNIH DRVENIH STEPENICA  
SA POPREČNIM LETVAMA

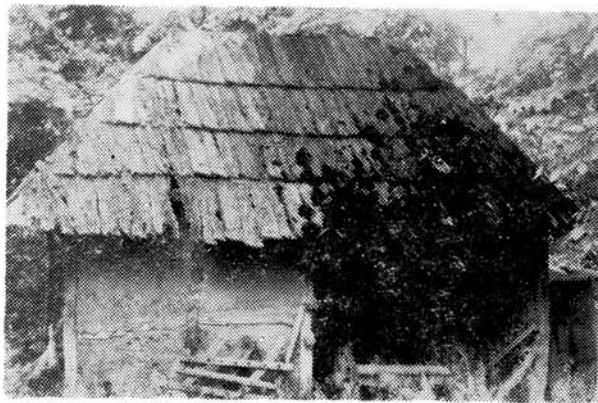
Crtež 2:

0 30 cm

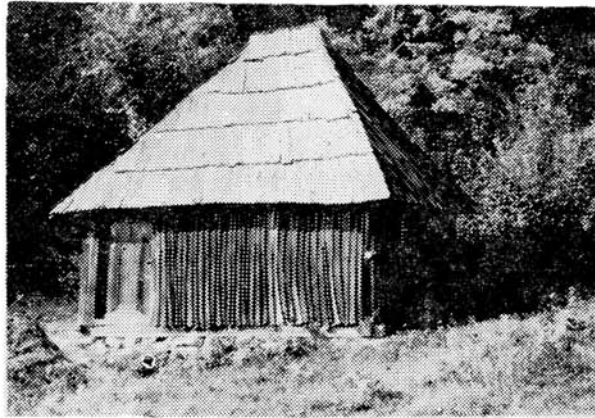




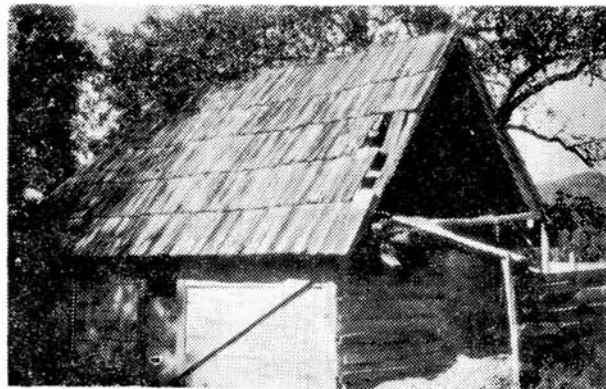
Sl. 1. Udžera pokrivena tarabom (D. Dubrave)



Sl. 2. Pušnica za sušenje šljiva (D. Dubrave)

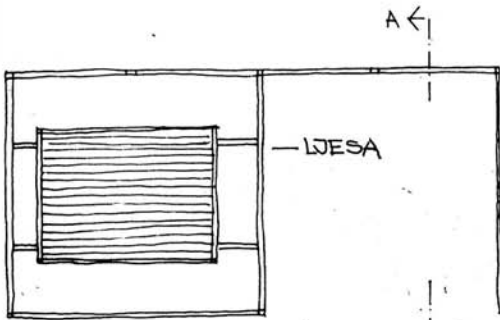
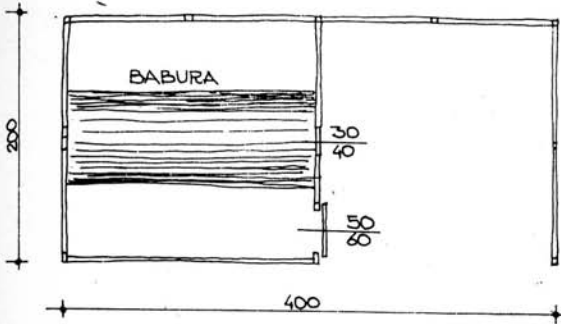


Sl. 3. Košara pokrivena tarabom (Gornje Par Selo)

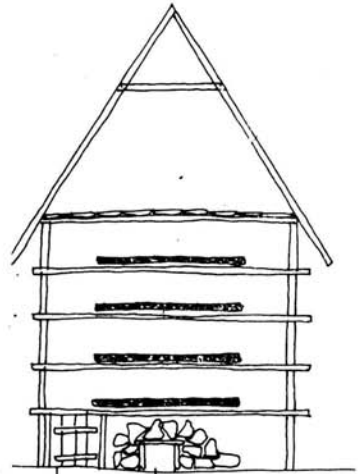


Sl. 4. Košara »u brvna« sa krovom pokrivenim tarabom





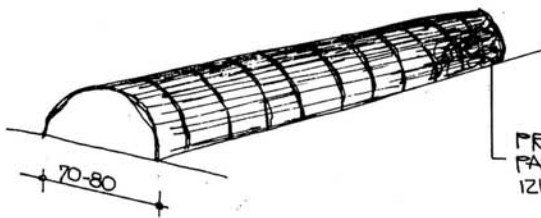
OSNOVE PUŠNICE



OTVOR ZA  
LOŽENJE

OTVOR ZA ULAZ  
DO PEČI

PRESJEK A-A



DETAILJ BABURE

PRUĆE  
PAPERAT  
IZVJETLJENA ZEMlja