

ZAVIČAJNI MUZEJ U TUZLI

ČLANCI
I
GRAD A

ZA KULTURNU ISTORIJU ISTOČNE BOSNE

Knjiga I

TUZLA 1957

НАРОДНА НОШЊА ИЗ ОСАТА

УВОД

Може се слободно рећи да ни један крај у Босни није на себе скренуо толику пажњу етнолога као Осат. О осатским мајсторима „дунђерима“ (зидарима), који су градећи куће ишли „на зараду“ по великом делу Босне и Србије, чуло се врло рано, тако да се у стручној литератури о њима већ подоста писало. Изненађује, међутим, чињеница да се о самом Осату ипак мало озбиљније писало. Осим краћих, углавном информативних етнографских саопштења, нема никаквих исцрпнијих радова из његове материјалне и духовне културе.

Када смо у септембру месецу 1956 год. од стране Завичајног музеја у Тузли упућени на терен североисточне Босне ради прикупљања предмета материјалне културе те територије за етнографско одељење тога музеја, одлучили смо да том приликом унеколико попунимо ту празнину прегледом целокупне српске остатке народне ношње, у уверењу да ће то бити од интереса не само за будући рад на испитивању Осата као географске пределе и етничке целине, већ и за будућу синтезу о ношњи у НР БиХ, где се томе до ослобођења у нашој етнологији није посвећивало онолико пажње колико та територија својом етничком разноврсношћу и интересантношћу заслужује.

Осим тога, како се у народном схватању све више губи појам о географској целовитости Осата, и како у народну свест о његовом опсегу све више продире административна оријентација, потреба за свестраним етнографским испитивањем ове, у сваком случају занимљиве територије, постаје све акутнија. Занимљиве кажемо због тога, јер су већ многи писци приметили да је Осат у много чему занимљива и изузетна етничка целина у НР БиХ*.

Границе Осата, његова етничка физиономија и име

О положају Осата и његовим границама у досадашњој стручној литератури постоји неколико података. Међутим, сви ти подаци, ма колико да одређују положај Осата стављајући га у опсег североисточне Босне, ниуколико не ограничавају тачно ту територију. Тек када се о Осату буде израдила антропогеографска и етнографска монографија, моћи ће се о његовим гра-

ницама прецизније знати, пошто су се и наша ангажовања у том правцу свела само на одређивање приближних граница.

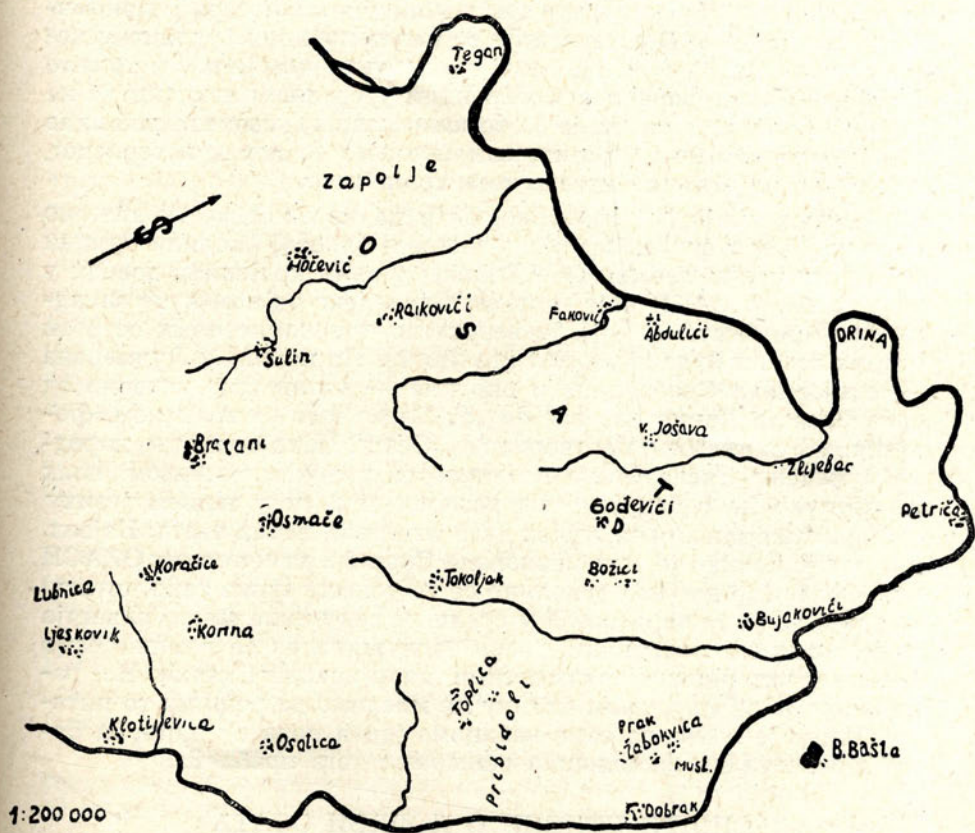
Први је границе Осата навео Лука Грђић Бјелокосић који каже да се „троугао што га чини Дрина у котару сребреничком, а од истока га зачељавају планине Прибићевац, Чауш и Несмотраца — зове Осат“⁽¹⁾). Бјелокосић том приликом наводи педесет села која улазе у опсег Осата и наглашава да у Осату (1900 год. — наша примедба) има 5.372 муслимана и 6.651 православних⁽²⁾). Његове су границе, као што се види, крајње уопштене и неразумљиве. Он говори о источним границама Осата, иако су за ово питање најважније западне границе, обзиром да је Дрина природна и лако уочљива гранична линија.

В. Скорић каже да се Осат у средњем веку први и једини пут спомиње у уговору између Сигисмунда и Стевана Високог год. 1426 као OZACH⁽³⁾). Скорић даље наводи да су Осат, кога је у средњем веку као свој посед имала властелјинска породица Ковачевић, по паду Босне Турци спојили са властелинским земљама породице Павловић, створивши од целог тог комплекса нахију Павле⁽⁴⁾). За данашњи пак положај Осата он каже само то да заузима јужни део Сребреничког среза и задовољава се констатацијом да се за њега још и данас у народу зна⁽⁵⁾). Скорић се, међутим, не труди да даје неке одређене границе, јер се по његовом мишљењу појам Осата данас уопште не може тачно одредити. Он се у вези с тим у фус ноти осврће на Бјелокосићево ограничавање Осата па каже да Осат у Бјелокосићевим границама захвата само источни део правога Осата — онаквог каквог га приказује његов попис, односно нахија Павле у Ливи (санџаку) Босни, и из тога закључује „да већ и народ не зна више тачно шта је Осат“⁽⁶⁾). У истом раду Скорић на основу имена села Перућца — које се у његовом попису јавља као село у Осату, али с десне стране Дрине — претпоставља да је Осат захватао и пределе преко Дрине у данашњој Србији⁽⁷⁾).

На положај и границе Осата најисцрпније се осврнуо М. Карановић. Он каже да се Осатом зове „крај са више села у највећем завијутку Дрине.. Мишљење је да је област Осат сва села од вароши Сребренице до Дрине и од Клотијевице до речике Крижевице која утиче у Дрину код Братунца“⁽⁸⁾).

Ми не бисмо били у стању да се на сва ова ограничавања Осата сасвим критички осврнемо и дамо једно коначно мишљење о томе, пошто су се и наша испитивања кретала само у оквирном третирању тога питања. Међутим, са сигурношћу, можемо тврдити само то да се у народу заиста губи појам Осата као географске предеоне целине, што је, верујемо, резултат доскорашњих административних подела — општинских граница, по којима се народ овога краја доскора углавном и оријентисао. Како је доскорашња осатачка општина захватала много мању територију него што Осат као географско подручје уистину захвата, данас се може чути само за ту умањену — општинску границу која је захватала део од Дрине па до села Осатице на северозапад као средишта општине. Тек старији људи знају да Осат захвата не-

што већу територију, али на питање докле се Осат протеже у северозападном правцу од Дрине, доста неодређено одговарају. Најчешће се, ипак, чује да Осат северозападно од Дрине допире до села Брежана као средишње тачке, и села Љесковица и Тегара као крилних тачака. Дакле, груба граница на северозападу креће се линијом од села Тегара преко Моћевина, Шубина, Брежана, Караџина Брда, Лумничког Брда, Љесковица и Клотијеваца — са запада на исток, док се угао Дрине сасвим логично подразумева (сл. А).



Сл. А

Ова линија, која углавном одређује данашње схватање народа о границама Осата као географске предеоне целине, потпуно се слаже, што је врло карактеристично, са нашим запажањима распрострањања материјалне културе овога краја. Не само један тип ношње, земљорадничких справа, кућа, саобраћајних средстава, пољопривреде и сточарства уопште, него и један одређени тип људи среће се само у оквиру троугла што смо га

нагласили. По овом подударању ми изводимо закључак да је Осат јединствен пример предеоне географске и етничке целине којима се границе тако добро подударају. Јер, поред тога што је Осат јединствено географско подручје, он је уједно и јединствена етничка целина, пошто његово муслиманско и српско становништво претставља две потпуно уједначене — хомогене етничке групе са само себи својственим карактеристикама: јединственом материјалном и духовном културом⁹⁾.

Према томе, северозападна граница Осата не би се протезала до речице Крижевице и Братунца, како каже М. Карановић, па чак ни до Сребренице, већ тек неколико километара југоисточно од ње, до села Брежана које се налази у врло брдовитом терену изнад Сребренице. На овај закључак упућује нас и то што Т. Вукановић, говорећи о Сребреници у средњем веку нигде не помиње Осат, што он, да је за то имао разлога, свакако неби као етнолог пропустио да учини, тим пре што се поред историског, осврнуо и на етнички изглед тога краја¹⁰⁾.

Од значаја ће, сматрамо, бити да на овом месту кажемо како народ и у самом Осату и у његовој блиској околини тумачи име овога краја. Термин ОСАТ народ у овим крајевима доводи у везу са селом САСИ које се налази недалеко од поменуте западне границе Осата, а које је вероватно топономистички остатак старих саских рудара у овим крајевима. По причању Лудмерана — становника Сребренице и околине — читав крај источно од села Саса до Дрине називао се „од Саса“ што се временом, фонетским сажимањем, претворило у „Осат“. Иако се на ово народно тумачење имена Осата позивамо са великом резервом, ипак га потпуно не одбацујемо из разлога што су у нашем језику слична сажимања речи, услед дуге употребе, веома честа. Најзад, питање је колико је тачно навођење Скарића да се термин ОЗАСН односи управо на Осат (уколико се то уопште може тако читати) обзиром да је та територија у средњем веку била много важнија и економски и политички, да би заслужила да се помиње само једном у историским документима, како наводи Скарић. Но, разумљиво је да ми у овом чланку не мислимо да решимо то питање. Наша је жеља да само набацимо један податак више за будућа евентуална филолошка решавања тога проблема.

ОПШТИ УТИСЦИ О НОШЊИ ОСАТА

Одмах наглашавамо да је ношња у Осату двојака већ по самој композицији становништва. Раније смо нагласили да је Осат насељен и муслиманима и православним Србима. Та је диференција, као и свуда на Балканском Полуострву, условила и друкчије етничке материјалне карактеристике код тих различитих етничких група. Нажалост, због краткоће времена које нам је било на располагању, нисмо били у могућности да испитивањем обухватимо и муслиманску народну ношњу Осата. Мислимо да ћемо овај посао обавити другом приликом, под повољнијим условима, јер је такође потребно да се и муслиманска ношња у

овом крају детаљно проучи, обзиром да она није потпуно уједначена на читавом подручју Босне и Херцеговине, како се то доскора сматрало у етнолошкој науци.

Да је српска осатска ношња по неким својим елементима заиста сасвим изузетна, већ је израније уочена чињеница. Још је М. Карановић у разврставању типова зубуна у Босни навео као посебан тип зубуна — осатски зубун¹¹). Он се чак задржава на њему па извлачи истоветност између његове спиралне технике украшавања са спиралним орнаментима на босанским стећцима, чиме је истакао старост тога зубуна¹²). Обзиром на сасвим изузетан зубун и сасвим изузетну капу „рогу“, Бјелокосићева претпоставка да је Осат насељен староседелачким становништвом можда има свог оправдања.

Као и ношње у другим крајевима Босне и осатска је ношња претрпела измене мање или веће, тако да данас већ доживљава свој крај. Све до Другог светског рата она је била сачувана са разумљивим променама које је током времена доживела. Споро продирање фабричког текстила и градске одеће — које је било условљено патријархалним начином живота, разбијеношћу насеља и slabим комуникацијама на тој територији — учинило је да се осатска народна ношња могла очувати све до Другог светског рата. Међутим, како је за време овога рата скоро целокупно српско становништво Осата због насиља усташа било приморано да бежи у Србију и да се тамо насељава (чак по околини Зајечара и Неготина), то се осатска ношња после рата нагло губи под утицајем србијанске, нарочито шумадиске ношње. (Њен се утицај иначе осећао и пре овога рата, нарочито у мушкој ношњи, пошто су богатији, и они зидари који су ишли „на зараду“ и „државне послове“, код терзија по варошима (нарочито Бијелини) шили гуњиће, копоране, чакшире, а на вашарима у Бајиној Башти куповали србијанске опанке „ђенаре“. Богати везови свилоном „бућмом“ и гајтанима на овим хаљетцима нису одлика мушке осатске ношње, пошто је она много скромнија. Исто тако и чарапе украшене везеном „вуницом“ нису праве осатске, јер су им шаре извезене што је карактеристика србијанске ношње).

Данас стара осатска ношња самим становницима Осата изгледа старинска, неприкладна па и непрактична, иако су се иначе њом све до Другог св. рата веома поносили. Женска је ношња ипак очуванија од мушке из очигледног разлога што мушкарци више иду ван куће као зидари, као и због познате конзервативности жена. Али и поред тога, једина ношња која је остала као остатак старе ношње, јесте она која се носила између Првог и Другог св. рата, а то значи новији тип старинске женске осатске ношње.

По нашем испитивању целокупне осатске народне ношње, како на терену тако и у Земаљском музеју у Сарајеву, могли смо да утврдимо неколико периода у којима се она мењала: Период од половине XIX века до Првог св. рата у коме се носила „стара“ осатска ношња од које данас у Осату нема скоро ника-

квог трага чак и у сећању народа, затим период између Првог и Другог св. рата у коме се носила „новија“ ношња, а која се данас све више губи, и најзад данашњи период — од ослобођења, у коме се носи ношња са пуно примеса фабричког текстила, србијанске ношње и новије осатске ношње. Наравно, ово су само оквирне границе, пошто су се поједини елементи ношње и начини њеног ношења постепено губили и залазили из једног временског периода у други са постепеним променама.

Захваљујући примерцима који су сачувани у етнографском одељењу Земаљског музеја, до којих смо могли да дођемо предусретљивошћу колектива тога одељења, ми смо били у могућности да „стару“ осатску ношњу потпуно реконструиремо и опишемо са свим потребним детаљима. Материјал о „новијој“ и садашњој ношњи сакупили смо на самом терену. Приликом обрађивања „старе“ ношње ми смо употребили и неке податке које смо усменим путем добили на терену, а за које смо се уверили да су тачни.

СТАРА НОШЊА — ПЕРИОД ОД СРЕДИНЕ XIX ВЕКА ДО ПРВОГ СВЕТСКОГ РАТА

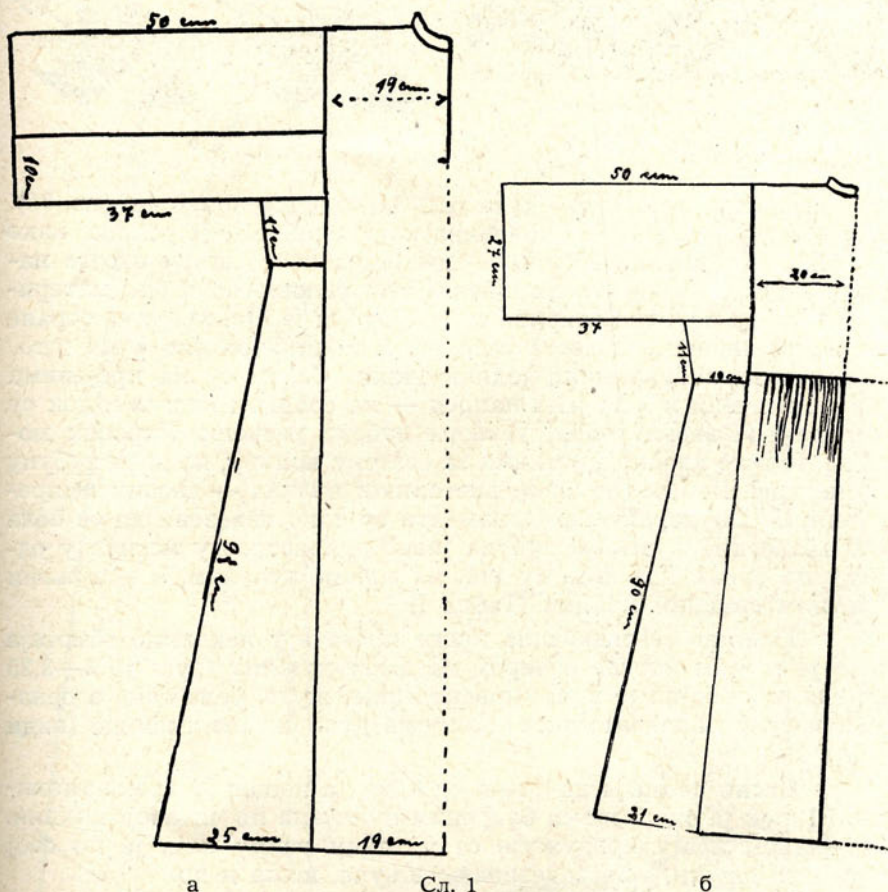
1) **Женска ношња.** Као најстарија женска ношња у овом крају сматра се она која је ношена у другој половини XIX и почетком XX века, углавном до Првог св. рата. У Земаљском музеју из тога доба су сачуване две комплетне ношње: једна је удате жене под ин. бр. XLIX, а друга је младинска под ин. бр. XLVII по старом инвентару, те осатске капе — „рога“ и „дубока капа“ из тога доба. По тим предметима као и по врло оскудним подацима које нам је пружио сам инвентар, били смо у могућности да реконструиремо њихов некадашњи изглед.

а) **Удата жена** (Табла I) је носила ове делове: кошуљу, прегачу, зубун, тканицу, кожни „пасни“ каиц, чарапе, опанке, комплексну капу „рогу“ састављену из неколико делова.

Готово је сва ношња која се носила у свакидашњој употреби прављена од домаћег материјала — конопље, лана („ћетена“), вуне и коже, чија је прерада била искључиво женски посао. Међутим, празничне ношње прављене су од ћетена помешаног са куповним памучним концем. Платно су правили на „узвод“ од домаћег преденог (саве га жене преле) памучног конца, док је остали део платна ткан од куповног памучног конца. Узвод се још друкчије зове „дереклија“ и „пређа“, а глатка површина „памук“, што, могуће, указује да се у почетку, када се памук тек почео употребљавати, памучни конац мешао са домаћим конопљиним или ланеним концем. Остали хаљетци од вуне, такође су производ домаћег рада — предења, ткања и ваљања у ступама.

Кошуља се носила до тела, а направљена је од белог памучног „узводног“ бега (платна). Састављена је од пет „бег“ — делова платна (један „бег“ означава јединицу мере, тј. ширину платна добијену при ткању, обично широког 39—40 см) од којих

су три цела — један на предњем делу кошуље (сл. 1а), и два на задњем делу, који су састављени на средини и сложени у наборе (сл. 1б) — док су остала два исечена у четири „клина“ (сваки без исечен у два) који се налазе са стране кошуље испод пазуха (сл. 1 а, б). Све је то омогућило да кошуља буде веома широка. Дуга је била „до земље“ — до чланака. Интересантно



а

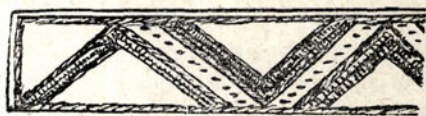
Сл. 1

б

је да је кошуља сечена само на полеђини у струку те да је ту, може се рећи, састављена из горњег и доњег дела, док је предњи део из целог комада беза од прса до чланака. Испод пазуха је укројен по један квадратни клин (сл. 1а, б) од кога се тек продужују већ речени дужни клинови. Рукави на кошуљи су широки и дуги и без икаквог веза. Исто тако кошуља ни на грудима нема икаквог веза, сем на колиру који је везен памучним концем црвене боје, док је на прсима дубоко расечена. Вез је типична геометријска композиција (сл. 2а).

Прегача је врло карактеристична по томе што је веома кратка, док су ресе — „потките“ нешто дуже и разнобојне вуне (види опис прегаче у новијој ношњи).

Зубун се носио преко кошуље и није се закопчавао као и сви други зубуни у јужнословенским земљама. Направљен је од белог домаћег ваљаног сукна. Крој је веома занимљив. Састав-



а



б

Сл. 2

љен је из три дела: два скута (сл. 3а) и једне полеђине (сл. 3б). Нарочито је занимљива полеђина која уопште није сечена, иако се тако на први поглед чини. Она се звонасто шири одозго надоле и веома је чврсто сашивена (што условљава и сам материјал) тако да потпуно сакрива струк. Зубун је при крају са стране на полеђини на два места расечен у дужини од око 6 цм што, поред веза, зубуну чини једини украс. Скути су на крајевима оштро исечени и истурени напред — ка средини кошуље, док су код рамена веома узани, уствари дубоко усечени. Украсни мотиви, толико карактеристични за осатску ношњу, на овом зубуну су неодређеног, рекло би се листоликог облика — сасвим импресионистичког карактера. Орнаменти су тако извезени да се бела ваљана сукнена основа зубуна јасно у контрасту истиче у односу на орнаменте који су рађени црним вуненим, а испуњени златним срменим концем (Табла I).

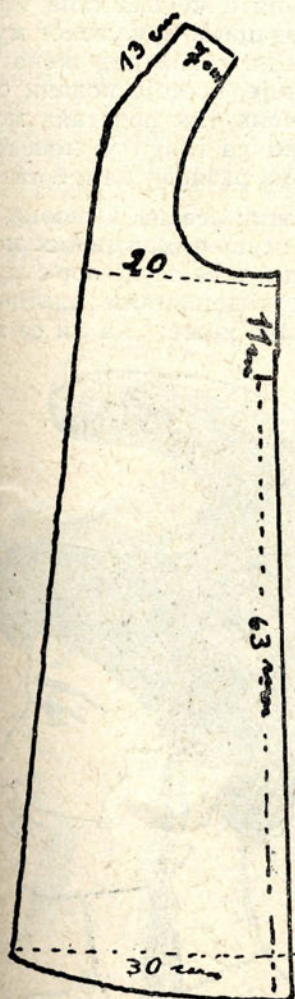
Тканица се опасивала преко прегаче у неколико обмотаја што је сасвим могуће обзиром на њену дужину (дуга је 3—3,25 м). Од разнобојне је вуне: црвене, црне, жуте, беле боје, а орнаменти су у хоризонталним линијама дуж читаве тканице (види Тблу I).

Пасни каиш је начињен од коже, а ношен је преко тканице. Широка је око 3 цм са бакреним пулијама по читавој дужини. На једном крају продужује се у танку узицу која је по свој прилици служила за завезивање кључа, ножа и др.

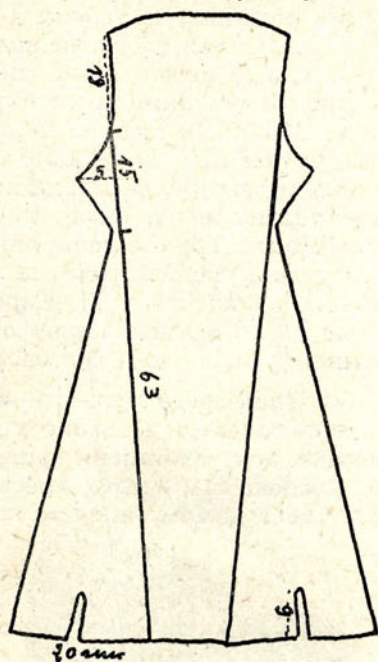
Чарапе су од вуне. Основна боја је црна, док су мотиви рађени на грлићу (сл. 2б) од црвене и беле вуне у виду тањих линија међусобно размакнутих у неодређеним орнаменталним облицима. Чарапе су исплетене до колена са узицом која је служила за стезање испод колена.

Опанци су такође занимљиви (сл. 4а). Чудно је то да нису „опутњаци“ већ солидније израђени опанци. Приликом нашег испитивања дознали смо да су жене и девојке „за време Аустрије“ носиле некакве опанке „којновце“ који су били нарочито лепо израђени, а закопчавали су се на „пређицу“. Не бисмо рекли да

су ти опанци индентични са опанцима који се налазе у Земаљском музеју и на нашој слици, пошто се ови закопчавају кукицом (сл. 4б). Основа им је од говеђе штављене коже, смеђе боје. По-



Сл. 3а



Сл. 3б



Сл. 4

плет је од узаних каишића зелене, жуте и смеђе боје. Пре него се закопчају, око чарале се обмота каиш неколико пута док се преко листа ноге укрсти и тек тада кукицом закопча за опанак.

Пошто у Земаљском музеју о овим предметима нема скоро никаквих података, немогуће је да се дуже задржимо на њима. Осим дескриптивног описа ми смо се овом приликом служили и неким подацима са терена, а који су проверени као тачни.

О ношњи на глави код удатих жена у старој осатској ношњи имамо нешто више директних података. Захваљујући у главном Трухелкином чланку, ми данас знамо доста исцрпно на који је начин и када ношена капа „рога“. Недостаје нам, међутим, податак да ли су капу „рогу“, у време када је она ношена, носиле и девојке; дакле, да ли је то била општа женска капа, или само удатих жена, онако како стоји у подацима Земаљског музеја. Поред Трухелкиног описа, о ношњи на глави код жена у Осату до Првог св. рата па и нешто касније, постоје подаци од Л. Г. Бјелокосића и М. Карановића. Из свих тих података можемо данас извући закључак да је ношња на глави у женској ношњи у Осату до Првог св. рата била веома разноврсна и богата.

Капа „рога“ (сл. 5 а—е) је доста компликована. Основни и најзанимљивији део капе уплетен је од осушених ланених петљака, док је савијени вршак начињен од гужве осушеног струка босиока па одозго пресвучен grubим конопљиним платном (сл. 5а). У даљем опису те капе Ђ. Трухелка каже: „Да ли се та



а

Сл. 5

б

биљка употребљује због свог мириса или из другог разлога, не моглох сазнати. По овом дијелу (савијеном вршку — наша напомена) стекла је та капа очевидно данас обичајно име рога. Зачудни дојам, што би га само таком капом покривена женска глава извела, ублажује се као рука дебелом, од мараме усуканом и загаситом тканином обавијеном гужвом, која у на облик лука заокружује чело (сл. 5б). Око те гужве намотава се један дио напред почешљаних власи, па тиме настаје горостасан шињон (сл. 5ц). Други је састојак од прилике 10 цм широк и 40 цм дуг, који на сваком крају има везивом од гмиза (ђинђувама — наша напомена) укусно украшен листак, с кога се спуштају ресе од црвене свиле или памука. У средини је трак тако разрезан (уствари састављен од два пришивена комада — наша нап.) да се може навући на савинути капин шиљак, а китњасте му крајеви висе преко гужве и преко рамена (сл. 5д). Поврх те капе пребаца се једноставна, само по нешто извезена, а кадшто и новцем украшена марама, те се башлијама тако прибоде да се под марамом види облик капе“ (сл. 5е)¹³).



ц



Сл. 5

д

Ова капа се могла носити и без увијене косе преко усукане мараме. То доказује једна фотографија која је публикована у Гласнику Етнографског музеја у Београду, бр. 1 за 1926 год. стр. 71. Тако су вероватно носиле старе жене које су услед слабљења корена изгубиле косу. Због тога је вероватно усукана ма-

рама, често независно од фризуре, обавијана отсеченом женском косом, што доказују два примера из Земаљског музеја. Капа „рога“ је без сумње једна од најстаријих женских капа у Босни и Херцеговини, данас већ потпуно заборављена и у самом Осату.

Интересантно је да се ова капа носила и у Србији. О тој капи дао је податке Јоаким Вујић („Путешествије“, II, стр. 29—31) из Буковице у западној Србији (види сл 6). Никола Зега коментарише те Вујићеве податке и каже: „Капа коју Вујић описује врста је роге која се до скоро носила у Осатици. Како је овај крај у сусетству са Буковицом и са манастиром Рачом, за време Турака народ је прелазио Дрину, и на овај начин, као и брачним везама, ова се капа пренела из околине Буковице у околину Сребренице или обрнуто“¹⁴). Капа коју је Вујић видео и описао у Буковици 1828 године, нешто је једноставнија од „роге“ коју је описао Ћ. Трухелка, односно од осатског оригинала из краја XIX века. То значи да се осатска капа током једнога века изменила, штавише и развијала, јер је она за разлику од буковичке нешто компликованија.



Сл. 5е



Сл. 6

Занимљив је, такође, податак који нам даје Л. Г. Бјелокосић о осатској капи „роги“. — „Осаћани се и Лудмерани презиру међусобно, те једни друге зову подругливим именом; и то Осаћани Лудмеране „гљивама“ или „гљивашима“, Лудмерани Осаћане „рогоњама“. Ова имена су издјели једни другима по

ношњи женске капе⁽¹⁵⁾). Међутим, Бјелокосић у наставку не даје опис капе „роге“, већ једне друге осатске ношње на глави код жена, која се хронолошки почела носити после „роге“. Он вероватно није био упућен да је у Осату некада постојала капа која је имала један део који је заиста личио на рог.

Нема сумње, његов се опис односи на осатску „дубоку капу“ која је под тим именом била позната све до тридесетих година овога века. — „Жена из Осата носи мањи фес, и то што шиљастиви, те на њему начини круну од марама, понајвише затворене боје. Та круна заједно са фесом што се год диже на више, све се више сужава те изгледа као каква пирамида. По круни је причвршћен ков од сребра са разним новцима и трепетљикама. Испод феса по челу носе почелицу од сребрних новаца, но у погдјекоје богатије може се видјети и по који дукат. Остарије су жене носиле поред ушију по један обичан рошчић од јањета, јарета или дивокозе⁽¹⁶⁾).

Милан Карановић такође помиње те исте капе. Он каже: — „Народне ношње у Осату иза рата нагло нестаје. Капе роге и паунова перја на капама већ је сасвим nestало . . Ретке су и везене мараме на глави које су причвршћене на посебне капе⁽¹⁷⁾).

По нашем испитивању и та је капа пала у заборав, али се старији људи ипак сећају извесних детаља. Занимљиво је да једна стара жена коју ми иначе нисмо успели да пронађемо, још носи ту капу. Њу су две године раније сликали кустоси етнографског одељења у Земаљском музеју. На основу једног доста добро очуваног примерка у Земаљском музеју види се да је та капа била веома занимљива. Табла II приказује ту капу. То је уистини фес, али мушки, који је позади од врха до дна пресавијен и тако зашивен. Да би чврсто стајао, изнутра је стављена кружно савијена трешњева кора, која је за фес пришивена још док је била свежа. Са спољне стране на врху феса пришивена је ваљкасто савијена црна куповна марама која је на затиљку сасвим једноставно везана у чвор, док је по њој пришивена уска трака картона пресвученог у бело куповно платно. По предњем делу феса пришивена је бела плетена керица од памука, а испод ње трака извезена разнобојним ђинђувама — бобцима. При самој ивици феса, изнад самих очију, у једном низу пришивене су турске акце (новац) и керица од белих ђинђува. Испод ваљкасто увијене црне мараме, а изнад беле керице, извезен је прављачни вез од разнобојне куповне вунице и белих ђинђува. Пресвучени картон је такође богато украшен низом од плавих ђинђува и привесака од црвених бобака. На средини је од истог материјала направљена ружа од осам тупих кракова сва искићена малим папирним ружама и полумесецом кујунциске производње. Испод тога се на средини феса опет истиче једна папирна ружа. На тако богато украшену капу причвршћује се богато везана марама, која је тако пресавијена и за капу причвршћена да јој се истичу богато извезени вегетабилни орнаменти израђени од зелене, жуте, наранцасте и бордо куповне вунице, са китом од исте

вуне која на крају мараме виси низ леђа. Мараме је причвршћена великим иглама и пришивена, а то је све прикривено двема кружницама од белих, плавих и црвених бобака низ које висе привесци од разнобојне куповне вунице и бобака. Читав изглед капе фасцинира својим богатством украса, што се види на приложеној Табли II.

б) **Ношња девојке и младе** (Табла III). На основу комплетне ношње која је у Земаљском музеју означена као младинска ношња, ми смо у стању, и поред потпуног заборавља на терену — у Осату, да опишемо девојачку ношњу под претпоставком да се младинска ношња није разликовала од празничне девојачке, сем извесних изразито младинских елемената у ношњи, као што је, на пример, младинска капа са пауновим перјем.

Девојка је носила ове делове: кошуљу, прегачу, тканицу, пасни каиш, јечерму или „гуњић“, зубун, мараму (уствари пешкир), чарапе и опанке. Поред тога „цуре“ су носиле и ђердане од цванцика, талира и дуката. Младе су на ову девојачку ношњу стављале још своју младинску капу са пауновим перјем, огледалом и дугачком марамом.

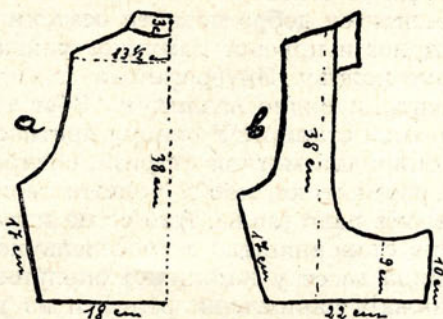
Као што се већ из Табле III може видети, ношња удатих жена и девојака није се много разликовала, сем једино у везу, накиту и „гуњићу“ као једином одевном елементу, (јер њега жене нису носиле), и евентуално у кроју зубуна. Ни ношња на глави није по свој прилици строго издиференцирана. Тешко је данас без чврстих материјалних података разлучити да „цуре“ нису носиле капу „рогу“, или пак дубоку капу. То питање остаје отворено. Вероватно је, ипак, да су девојке носиле дубоку капу у време кад су жене носиле „рогу“, а плитки фес у време када жене почињу да носе дубоку капу. Кажемо плитки фес због тога, што смо у Осату чули како су девојке некада носиле плитки фес без икакве мараме преко њега.

Кошуља код девојака је била истог кроја и од истог материјала као и код жена. Једина разлика која се између њих може установити јесте у везу и ткању рукава. Рукави код девојачких кошуља су са гушћим и изразитијим „узводом“ и од чистог памука. На крају широких рукава изведен је поплет од белог памука, а по дужини — од рамена па преко лакта до краја рукава — изведен је рупичасти вез од памука. Исти такав вез је изведен на предњем делу кошуље, у две пруге које се спуштају од рамена до краја кошуље. На прсном разрезу је од памучног конца разне боје изведен дискретан поплет, док су на ивицама пришивени разнобојни бобци. Колир је као и код жена веома скромно изведен у геометријским композицијама.

У прегачи, тканици, кожном пасном каишу и чарапама нема никаквих разлика између удатих жена и девојака.

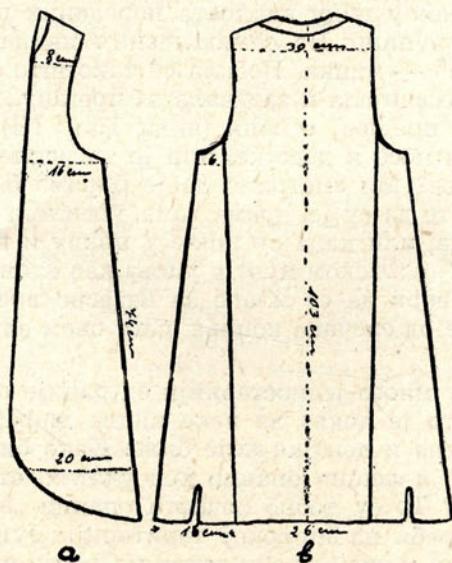
Гуњић је ношен преко кошуље. Прилично је отворен на грудима тако да их једва покрива. Закопчавао се металним копчама. Крој му је доста једноставан (сл. 7, а — задњи део, б — предњи део). Најчешће су га шиле терзије из Бијељине идући

од села до села, мада су га често и саме девојке кројиле и шиле. Основа му је плава куповна свила са белим пругама и белом поставом. Украшаван је најчешће златним шпиритом, мада се употребљавала и „бућма“ са гајтанима¹⁸).



Сл. 7

Зубун се разликује унеколико од већ описаног зубуна уда-те жене. Разликује се по кроју и по начину орнаментисања и украшавања. Међутим, ми не бисмо смели да тврдимо да су таква зубун носиле искључиво девојке и младе. Сасвим је могуће да су га и жене и девојке носиле. Према томе, пре бисмо рекли да су се у Осату, у периоду од средине XIX века па до Првог св. рата, носила оба оваква зубуна без обзира на доба жене. Као и раније описан, и овај зубун је прављен од белог ваљаног сукна, а дуг је до колена. У кроју је са претходним сличан. Састоји се од истих делова, али ипак има извесних разлика и у полеђини и у скутовима. Овај зубун је мање узан у струку и нема никаквих



Сл. 8

клинова код пазуха (сл. 8б), док су скутови по крајевима заобљени, а код пазуха мање исечени (сл. 8а).

Украсни мотиви су такође различити. Овде су веома густо извезени тако да се основа од белог сукна скоро ни мало не примећује. Орнаменти су добро познати осатски спирални мотиви, израђени од црног и црвеног памучног концa на које је још Карановић скренуо пажњу. Интересантно да се оба ова осатска зубуна по орнаментима видно разликују. Због тога се поставља питање који су мотиви старији? У оквиру претпоставке, ми бисмо рекли да су ови спирални мотиви старији, обзиром на чињеницу да се спирална орнаментика, као и уопште геометријска композиција, код нас веома рано јавља. Ако се не изгуби из вида тврђење да је осатско становништво староседелачко (по Бјелокосићу), затим чињеница да се у најближој околини Осата (Сребреница, Лудмер) јављају занимљиви реликти из ранијих културних слојева¹⁹), онда би овај спирални орнамент на зубуну претстављао још један пример више тих културних остатака у Осату, а с тиме би и временски прецизирао зубун на коме се јавља. Ако се на крају има и то у виду да су орнаменти на новијем зубуну (који је ношен између два рата) ближи листоликим орнаментима са зубуна на Тбли I, онда би и то ишло у прилог да је зубун са спиралним орнаментима старији.

Поред описане орнаментике (о чијој ћемо техници говорити касније када буде било речи о новијем зубуну, пошто су технике исте), овај је зубун украшен још низом кићанки на саставима полеђине и скутова, те бројним златним шљокицама.

Марама је, уствари, веома дуг пешкир од чистог памука, ширине једног беза (40 цм), а дужине два метра. На крајевима је украшена везом у виду квадрата пореданих пирамидално од црвене и смеђе вунице. На самим њеним ивицама извезена је памучна „решма“ — чипка. Носила се тако што се уздуж и попречно једном пресавијала и задевала за прегачу, или тканицу са десне стране на предњој страни (види Тблу III). Да ли су ову мараму могле да носе и девојке, или је то искључиво елемент младинске ношње? Ми сматрамо да је марама била део уопште свечане ношње, те да су је, према томе, носиле и девојке за време свечаних дана, или када су ишле у цркву и на збор. То што се ова марама у Земаљском музеју јавља као елемент младинске ношње, јасно говори да се младе за извесно време после удаје нису растављале од свечане ношње, па у овом случају ни од мараме.

Опанци су много једноставнији од раније описаних — код удате жене. И то је доказ да неке видне диференције између ношње удате жене и девојке није било. Како би се могло догодити да су бољи и лепши опанци код удатих, старијих жена, а не код девојака? То су добро познати опанци „опутњаци“, који су били у употреби на широкој територији Југославије (види: Ј. Шобић, Опанци и опанчарски занат у Србији с освртом на музејске збирке, ГЕМ, Београд, 1955, стр. 21).

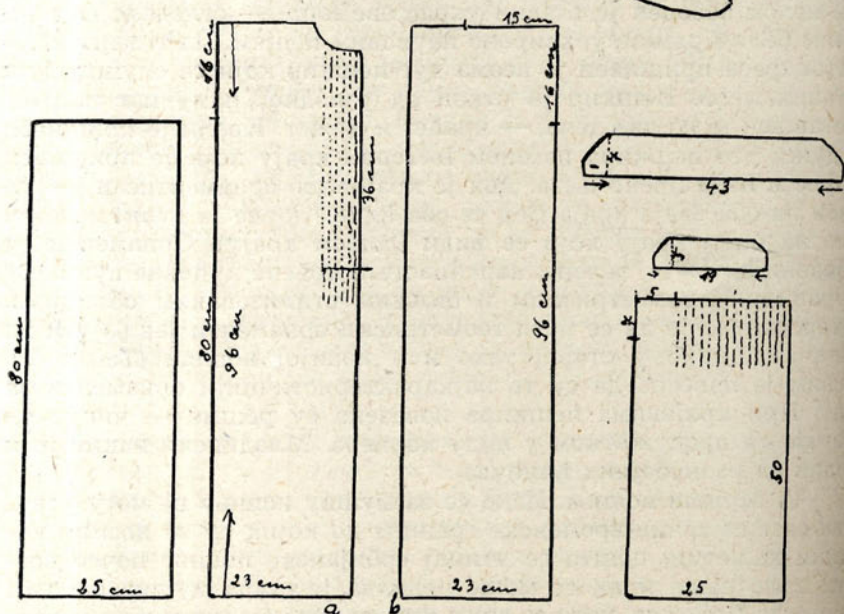
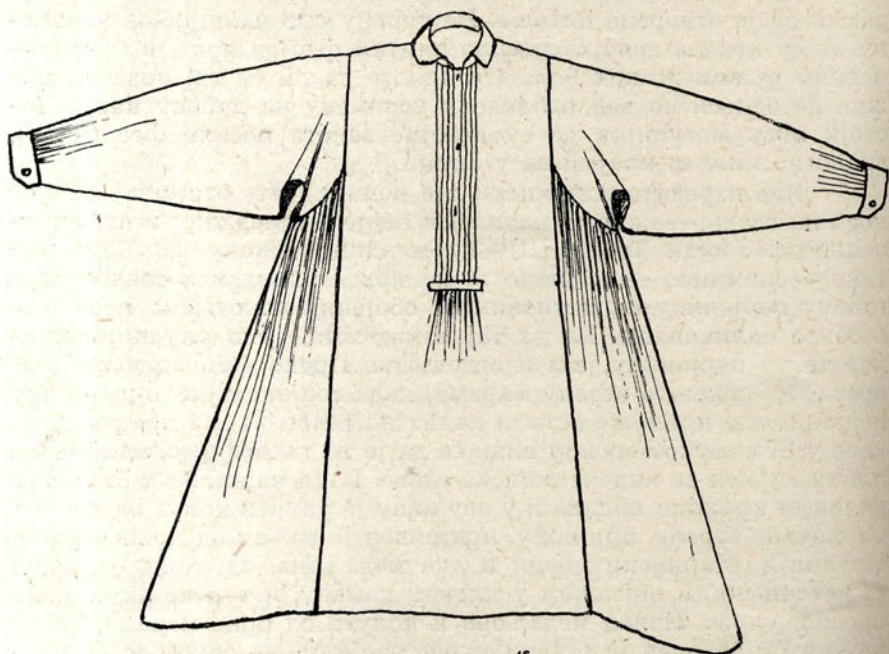
Према подацима које смо добили на терену, жене и девојке су преко зиме носиле осим поменутих хаљетака још „гуњ“ од мрког ваљаног сукна, дугачког преко кукова, са дугим узаним рукавима; није се закопчавао и без икаквог је веза.

Ношња на глави. За ношњу на глави ми смо већ раније рекли да је отворено питање. На терену смо наишли на успомену да су некада девојке носиле плитки фес од црне чохе са куповном ружом живих боја. Питање је да ли се тај податак можда не односи на већ избледелу успомену на дубоку капу. Постоји ипак могућност да су девојке заиста носиле фес (мали), аналогно многим крајевима у Босни.

Као изразито младински део ношње јесте баш онај који се носи на глави — капа са пауновим перјем, огледалом и дугачким пешкиром (види Таблу III). Ту младинску капу Ђ. Трухелка такође спомиње: — „Младе жене прве године иза свадбе носе голему перјаницу од паунових и обојених кокотових пера као особито одликовање. Па да тај накит изађе још укуснији, причврсте уз перјаницу још и огледалце. Преко капе пребаце једноставну, понешто везену мараму, када година мине, онда скину перјаницу, а придрже остали накит на глави“²⁰). Из примерка те капе у Земаљском музеју види се да је то такође фес, али нешто плићи, сужен за индекс женске главе. Ради чврстоће и што правилнијег кружног облика и у ову капу је увучен колут од дрвета. Са спољне стране, при врху, пришивен је ваљак од црне мараме. Крупнији, старински новци и два медаљона, од којих је један са источњачким пејзажом у плавом камену, и турске акче, чине предњи украс. Изнад медаљона и колута од црне мараме, великом иглом забоден је главни украс ове капе — огледало са плеханим белим рамом, уоквирено пауновим перјем. На темену пљоснатог феса пришивен је веома дуг пешкир који се спушта дуж читавих леђа. Пешкир је откан од узводног памучног платна. Састављен је из два дела, — краћег и дужег. Краћи је пришивен за дужи део пешкира на оном његовом крају који је пришивен за фес и пада преко њега. Док је краћи део орнаментисан — извезен на оба своја краја (јер се оба виде), дотле је дужи извезен само на оном крају који се види (доњем крају). Орнаменти су изведени од жуте, зелене, наранџасте и црвене куповне вунице у неправилним геометриским и биљним стилизованим облицима. Интересантно је да се исти геометриски орнаменти јављају и на прегачама, како у старој тако и у новијој ношњи (Табла V). Сасвим је извесно да су то најкарактеристичнији орнаменти за Осат. При крајевима пешкира извезене су решме — чипке од памука, са продужетком у виду карнера. Младински накит је и ђердан од разнобојних ђинђува.

2) **Мушка ношња.** Иако се за мушку ношњу не могу утврдити сасвим тачне временске границе до којих су се носили поједини хаљетци, пошто се утицај србијанске ношње почео осећати врло рано, ипак се може рећи да је стара мушка осатска ношња до Првог св. рата са свим својим карактеристикама углавном доминирала.

Према ношњи коју поседује Земаљски музеј (ин. бр. XLVIII) стара мушка ношња из краја XIX века састојала се из следећих делова: кошуље, гаћа, џемадана, појаса, чарапа, назувака, опанак, капе ћулаха, крмеца шала и фермена („гуњића“). Од тога су



Сл. 9

из музеја нестали или изгубљени: џемадан, крмез и назувци, што значи да су изгубљени делови зимске ношње. Према томе, на основу материјала што га поседује Земаљски музеј, ми смо у могућности да прикажемо само летњу стару осатску мушку ношњу (Табла IV).

Кошуља је дуга до колена, од памучног или ланеног платна званог „узвод дереклија“. Сашивена је од четири бега, који се од рамена праволиниски спуштају надоле (сл. 9а, б). Рукави су дуги и широки, а на крајевима су набрани у ширини од око 5 цм, зашта су опет пришивене „рукунице“ (маншете) ширине око 7 цм и без икаквог веза. На прсима је разрез уоквирен са по три поруба са сваке стране. Кошуља се закопчавала са дугметом и петљом. За колир је пришивена крагна затупастог облика од обичног платна. Кошуља се носила преко гаћа.

Појас се носио преко кошуље, а обмотавао се неколико пута око струка. Исти је као и женски, само што је нешто шири.

Кожни појас је исти као и код жена; са бакреним пулијама по целој дужици. Ношен је преко тканице.

Гуњић је кратки горњи хаљетак без рукава. Лети се носио преко кошуље, а зими преко џемадана. Направљен је од црног или сурог сукна (утицај Србије). Ивице су му опточене вишеструким црним гајтаном. Код неких су скути и леђа извезени бућмом.

На ногама су црне вунене чарапе и говеђи опанци, док су празником ношени опанци „ђенари“, који су куповани у Србији.

На глави је ношен фес, црвен или бео, или пак „шубара“ од плетене вуне).

Зими су се овим хаљетцима додавали још неки делови које Земаљски музеј никада није ни набавио, али о којима смо ми нешто сазнали усменим путем за време нашег боравка у Осату. То би била старинска мушка зимска осатска ношња.

Пеленгаће су се носиле преко гаћа. Биле су истога кроја као и гаће, само што су имале нешто краће ногавице — до испод колена. Спреда нису имале отвора. Притезале су се свитњакком увученим у „подљу“. Прављене су од мрког неваљаног сукна.

Тозлуци су ношени преко ногавица гаћа и захватили су крајеве пеленгаћа. Били су од белог ваљаног сукна. Са стране су се закопчавали низом месинганих копчица, а под коленима се обавијала црвена вунена трака као украс. Ивице тозлука биле су најчешће украшене црним гајтаном.

Џемадан се зими носио преко кошуље, док се преко њега облачио гуњић. Био је без рукава и дуг до струка. На грудима се преклапао и закопчавао. Крајеви скута били су му украшени везом од гајтана.

Гуњ је ношен преко свих ових делова. Био је сашивен од црног сукна, са дугим и узаним рукавима. Није имао никаквих украса. На грудима се закопчавао двема петљама.

Мушкарци су главу зими покривали црвеним и белим фесом који су се навлачили један преко другог (по мишљењу ку-

стоса Земаљског музеја, З. Чулић), од којих је бели био од сукна и нешто шири и дубљи. Око њих се обмотавао добро познати црвени шал „крмез“, који је најчешће био куповни.

Разумљиво је да се данас не може утврдити да ли је у старој осатској ношњи постојала разлика у одевању момака и ожењених људи, што би, сматрамо, требало логично подразумевати.

НОВИЈА НОШЊА — ПЕРИОД ИЗМЕЂУ ПРВОГ И ДРУГОГ СВЕТСКОГ РАТА

Под новијом осатском ношњом подразумева се она која је ношена између два светска рата. Као што смо већ раније нагласили, о овој ношњи смо успели да прикупимо више података на терену те због тога о њој и износимо нешто више детаља.

1) **Женска ношња** (Табла V). Састојала се из кошуље, прегаче, „појаса“ (тканице), пулијаног каиша, гуњића, чарапа, зубуна и опанака.

Кошуља је прављена од платна „узвод дереклије“. Узвод су уздужне две пруге, широке 1 цм, и три узане: две шире сај крајева и трећа ужа између њих. Попречне боре на узводу добијају се при ткању ако се том приликом основа мало „убере“. И ово је платно као код мушких кошуља, од куповног и домаћег памучног конца (купованог најчешће у Бојиној Башти). Кошуља није скројена „изједна“, већ из два дела: горњег и доњег дела. Горњи део је „горња“, а доњи — „доња“ кошуља, док се читава задња страна зове „полеђина“. Горња кошуља је обично састављена из „два беза и упока“, а доња од „пет безова“. И овде је без као јединица мере, а „упок“ је пола беза. Доња кошуља је врло широка, а у струку је „прибрана“, где је иначе за доњу кошуљу и зашивена. Ти набори у струку називају се „пријебери“ или „прибјерци“. Рукави су широки (од једног беза и упока) и дуги, а на крајевима су скупљени у „прибјекере“ на које су пришивене „рукунице“ (маншете). Рукунице су по ивицама опточене решмом — чипком, израђеном иглом од црног памучног конца. Црне шаре на рукуницама уоквирене решмом називају се „пијавице“. Рукунице се прикопчавају „петљом“, „седефом“, „седепом“. Седеф или седеп је синоним за дугме на пошуљи па било оно и од другог материјала, што можда указује да су некада дугмад на кошуљама, нарочито оним свечаним и лепо везеним, била од седефа.

На грудима око изреза за главу, пришивен је комад платна, ширине 10 цм, који се заједно са везом на њему зове „оплећак“. Вез на оплећку негде се зове „колутити“, а негде „провлак вез“ (што је уствари техника рада — провлачење конца иглом). Орнаменти на оплећку су црвени и црни стилизовани листови (сл. 11а) симетрично постављени на обема странама са иницијалима власника кошуље. Око врата је „огрлица“, са сваке стране у дужини од 10—12 цм, а оивичена је решмом од белог и црвеног

памучног конца плетеног иглом која на врху има кукицу. Испод решме на огрлици је вез од црних „крстића“ и ромбова (сл. 10б) са „двоструким крстићима“. Изнад решме пришивен је набран комадић чистог белог платна, звани „кањер“, „канер“ или „колир“.



Сл. 10

Скути доње кошуље, почев одозго, украшени су овим орнаментима (види Таблу V): с предње стране низом црних двоструких крстића, испод којих је црвена решма пришивена за платно концем; испод ње за око 5 цм, налази се двоструки низ црвених крстића и црни „провлак“, (низ стилизованих розета повезаних једном непрекидном вијугавом врежом — траком). Даље је ред црних „јединованих крстића“ (по један крстић) са црном решмом на белом „кањерићу“ са ниском белих „ћинђуса“ на црвеној подлози од куповног платна. Даље су опет црне розете, јединовани црвени крстићи и сасвим доле „кањер“ са наборима који допиру скоро до самих глежања (Табла V).

Разлике у украшавању женских кошуља биле су незнатне и углавном су биле све као ова описана.

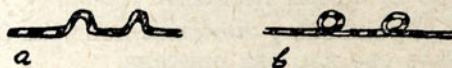
Прегаче су карактеристичне по томе што су врло кратко откане и што се настављају у неколико пута дуже потките. Дуге су око 70 цм, а ткани део једва да има 20 цм. Основа им је од лана, а потка од беле вуне. Горњи део прегаче (у ширини од око 10 цм) обично је без икаквих украса, док је доњи део (исте ширине) украшен везом разнобојне вуне. Вез је тако пун да се вунено ткање од њега скоро и не види. Орнаменти су неодређеног

геометриског облика као и на старим прегачама. Читав вез, у ширини од око 10 цм, зове се „велика вођица“. Са горње стране велика вођица је ограничена „малом шарицом“ — извезеном уском траком, док је са доње пришивена куповна „машљика“, трачица ширине око 1 цм, са жутим геометриским орнаментима. Вез је пун са обе стране, тако да се тешко разликује лице од налицја прегаче. Боје веза су: бела, плава, чађава (вишњева боја), жућкаста (бледо зелена), зелена, блиједа (роза) и црвена. Потките су провучене кроз доњи крај прегаче тако да им један крај пада с једне, а други с друге стране (с лица и налицја). Свака поткита уплетена је од три струке, а боје су им исте као и код веза. Сва „вуница“ за потките и вез бојена је анилинским бојама, најчешће код бојације у Бајиној Вашти. Прегаче су једнаке и за девојке и за жене, а ношене су спреда опасане преко кошуље.

Појас — **тканица** је дуг око 2 м, а широк 9—10 цм. На први поглед осатски појасеви изгледају као да су од конопље, јер им је површина оштра. Међутим, није тако. Основа је од „пртене тежине“ (има их и од лана), а потка од вуне и памука. Карактеристично је за појасеве да су им орнаменти у виду уздужних „брузда“ (бразда), испрекиданих пруга званих „зупци“, „зупчићи“, и узких пруга најчешће зелене или мрке боје званих „вођице“. Појас се носио преко прегаче тако да јој је покривао онај неизвезени део.

Пулиани каиш се носио преко појаса као обавезан елемент ношње, јер ако њега није било, сматрало се да жена није обучена како треба. То је обичан кожни каиш ширине око 5 цм. Одозго је украшен „пулијама“ — бобама од месинга, због којих је и добио име. Пулије су распоређене по три у попречним паралелним редовима. Закопчавао се обичном металном пређицом, званом „тока“, док се кожна гајка на њему звала „павта“ (Табла III). Пулијани каиш је изобичајен још тридесетих година XX века. Сви ови називи на њему указују на то да су извесни називи са старијих делова ношње прешли на новије, које ми до сада, говорећи о старој осатској ношњи, нисмо ни помињали пошто нисмо имали директних података.

Гуњић нови је сличан свом претходнику из старије ношње. Величине је толике да је једва покривао груди. Сашивен је био од мрког ваљаног сукна, за разлику од мушког који је најчешће био суре боје. Кројен је једноставно, јер су их шиле саме жене

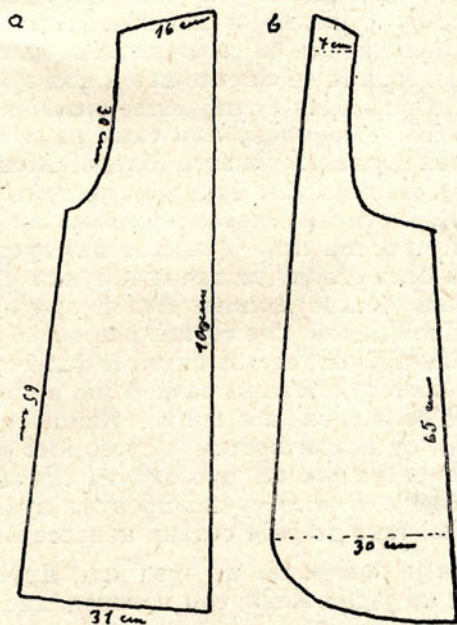


Сл. 11

— „наруке“. Задња страна се назива „полеђина“, а предња је састављена од два „скута“. Изрези за руке се називају „пораменице“. Под пазухом су „клини“. „Поруб“ гуњића је најчешће опшивен црвеном „човом“ по којој су извезене шаре од црног гајтана у виду „петљица“ или „вијужица“ и „бурмица“ (сл. 11а,

б). Иза гајтана је обично пришивена црна или плава чоха која служи као основа за вез од бућме у виду „крушчица“. И на неким новијим, као и код старијих гуњића, иза чохе је пришивена жута куповна „машљика“ — ширит са или без златних „шљочица“. Овакве су гуњиће у времену између два рата носиле сиромашније жене празником, док су богатије носиле „јелеке од кадифе“ (сомота) који су долазили као импорт из Србије.

Чарапе су дуге до испод колена, плетене са пет игала. Најчешће су црне или вишња боје. Вуну су бојиле саме жене у води са јасеновом кором, или ораховом љуском. Горњи део чарапе је „грлић“, а стопало је „приглавак“ који има „пету“ и „напрстак“. За ивицу грлића причвршћена је по једна „узица“ од вуне, која се завеже испод колена. Код неких чарапа грлић је украшен са три до четири ситно изломљене линије, зване „пошарци“. Испод пошараца су плава „колцад“ — геометриски орнаменти у виду ромба или квадрата који се са стране додирују врховима. Ниже ових су руже или „цвјетићи“, најчешће „блиједе“ (розе) или алене (црвене) боје. Цвјетићи су осмокраки и тако крупни да их је ретко више од три на грлићу. Горњи део грлића рађен је радом



Сл. 12

„расплет“ (испуштање по две петље при плетењу тако да се добије шупљикав рад). То је одлика осатских чарапа по којима се оне и разликују од осталих. Као остатак расплета код новијих чарапа је решма по самом рубу грлића широка једва 1 цм, док

је расплет био широк 10 цм. Код неких су чак и приглавци (стопала) украшени пошарцима и колцадима.

Карактеристично је за осатске чарапе између два рата да су им све шаре уплетене, док су садашње чарапе са везеним шарама, што је, како сами кажу, утицај србијанске ношње. Сва вуна употребљена за вез на чарапама бојена је код бојације у Бајиној Башти, за разлику од оне вуне употребљене за саму чарапу која је бојена биљним бојама.

Обућа — Преко чарапа су најчешће обувани опанци од нештављене коже, док су за свечане прилике, нарочито за ва-шаре, ношени ђенари и гумени опанци.

Зубун се у ношњи после Првог св. рата почео да мења, нарочито у кроју. Највећа промета извршена је у његовој дужини. Постао је много краћи, тако да је тада досезао до кукова. Из сл. 12, која приказује крој овога зубуна, уочава се његова дужина и крој скута код пазуха где је дубоко по дужини изрезан, што није случај ни код једног старог зубуна. Крој му је изведен из два „скута“ (предњих страна) и „полеђине“. По читавој површини споља везан је испреденом „вуницом“. Пре него се почне са везењем, с концем се „снује вез“, тј. дају се оквири будућих шара између којих ће се касније вести. Орнаменти веза су неодређених облика, али би се могло рећи да су у виду стилизованог крупнијег лишћа — слично као и код зубуна удате жене у старој ношњи. Орнаменти су најчешће оивичени низовима ситних белих ђинђуса — перлица, али само на полеђини. Основне боје веза су: мрка (црна), жућкаста (бледо зелена), зелена, блиједа и алена. Све ове боје, сем мрке која је природна, су анилинског порекла. Као основна карактеристика новијих зубуна у осатској ношњи јесте та, што је њихов вез густ и пун тако да потпуно покрива белу основу од ваљаног сукна, слично као и код младинског зубуна у старој ношњи. Вез по зубуну се изводи једном већом металном иглом. Сте то, као и шивење руком, раде саме жене. Сви састави зубуна (састав скута и полеђине и изрези око руке) дебели су због обмотавања разнобојне вунице у ширини од око 2—3 цм, што се назива „кобилица“. Ивице скутова и крајеви зубуна украшени су неком врстом једнобојних реса, које се добијају тако што се уздуж на руб зубуна постави вретено око кога се густо обмота и кроз сукно провуче вуница. Вретено се после тога извуче, тако да ресе остану непросечене.

Овај зубун је ношен све до пред крај Другог св. рата, док га данас не носи ни једна жена, сем понекад, кад се упрти бреме дрва, да би се заштитило од жуљања. Иначе, овај је зубун био обавезан део девојачке опреме за удају, за коју су се прилику ткали по три и више комада (види Таблу V).

Ношња на глави је била доста уједначена. И девојке и жене су носиле белу куповну свилену мараму. Међутим, из литературе је познато да су старије жене још тридесетих година овога века главу покривале и „дубоком капом“. Но, карактеристична је

ипак за овај период свилена бела марама. Разлика између девојака и жена била је само у томе што су девојке косу делиле по средини, плеле је у две дебеле плетенице које су се укрштале изнад чела на темену, док су жене на средини раздељену косу плеле у једну плетеницу савијајући је на потиљак. Марама се у свечане дане повезивала испод браде, док се при раду повезивала позади на врату.

Могло би се рећи да уз женску ношњу обавезно иду и мале шарене торбе, ткане на стану. Торба се носила преко руке, нарочито кад се иде на вашар или за овцама, а у њој се обично носило плетиво (види Тблу V).

2) **Мушка ношња.** Поред продирања чисто србијанских елемената у ношњи у овом временском периоду (чакшира, антерије, опанака, везених чарапа, јелека, капе „шајкаче“ итд.) и они стари осатски делови ношње који су се још задржали, трпе видне измене у кроју. На пример, кошуља је сад састављена од „горње“ и „доње“ кошуље. Доња је од пет беза, а горња од три. Због тога је кошуља у струку јако набрана, тако да у доњем делу — доњој кошуљи — личи на сукњицу и онда када се свеже појасом (упореди Т. IV). Рукави су са наборима званим „окцад“ за које су пришивене „рукунице“ широке око 7 цм. По читавој површини рукунице су извезене „ситним везом“ или, како се још друкчије зове, „зрнцадима“. Вез је изведен црним и црвеним памучним концем, док су ивице рукуница украшене белим, црним и црвеним „бобама“. Ова техника веза се по томе и назива „бобање“. Боба се прави на тај начин што се игла провуче кроз руб рукунице, па се око ње намота конач све до врха. После се тај намотани део смакне уназад на конач чиме се добије боба. Рукунице се закопчавају петљом и седепом.

На грудима око изреза за главу пришивен је комад платна са везом — „оплећак“. На њему је мрки и алени вез „са кукицама“. То су уствари стилизоване розете између којих су косе, кратке и широке пруге са „перкама“. Кажу још „вез са перкама“ изведен у „провлак“ техници. Вез је на оплећку асиметричан кад је кошуља раскопчана, јер су на једној страни три, а на другој два реда са везом. Када се кошуља закопча, онда су сви редови спојени тако да се наизменично смењују мрки редови са аленим. Око врата је „колиер“ са провлак везом, (стилизовани цветићи), а по рубу је решма од белог и црвеног памучног конца.

Напомињемо да су гаће потпуно исте, и по кроју и по облику, са гаћама из старе ношње, затим појас и гуњић, док су остали делови, уствари, елементи србијанске ношње.

НАЈНОВИЈА НОШЊА — ПЕРИОД ОД ОСЛОБОЂЕЊА ДО ДАНАС

Раније је већ речено да је данашња ношња велика мешавина ношње која је ношена између два рата и грађанске ношње.

У женској ношњи и даље је као основни хаљетак остала кошуља, али не више тако широка, већ ужа и без веза и најчешће пртена. Али са појавом сукње у овом крају (после ослобођења), јавио се и нов хаљетак који све више потискује кошуљу — нека врста кратке кошуље, уствари блузе, тзв. „кошуљац“ који се све до овога рата није носио, јер сукња у то време није била ни позната. Интересантно је, међутим, да је у суседним крајевима (око Хан Пијеска и Власенице) кошуљац био познат израније и да је ношен уз „бијелу сукњу“ од памучног материјала. Кошуљац је веома једноставно кројен. Састављен је од „присију“ и полеђине са троугластим клиновима испод пазуха и има рукаве дуге само до половине руку. Око изреза за главу пришивена је као „огрлица“ (колик) груба дебела чипка од белог памучног конца. Ниже, на прсима је пришивен „појасић“ од куповног памучног платна, а испод појасића кошуљац је наборан у „сабирке“, који га чине ширим — на бауш. Изнад самог појасића прса су штепована у „порупчиће“ између којих је вез „гране“ и „колутићи“, а по ивицама порупчића је исплетена решма. Иначе, има „на сваку врсту везова“. Рукави немају рукунице (маншете), већ су само порубљени у виду неколико мањих порупчића са спољне стране. Кошуљац се, иначе, прави од дереклије за стајаће дане, и од тежине за сваки дан.

Сукња се прави од разног материјала. Ако је за сваки дан, онда се прави од тежине, док се за празнике прави или од финога бега или од штофа. Боје су различите: црна, алева и зелена најчешће.

Преко кошуљца или кошуље (уколико је неко још носи) облачи се разнобојни џемпер — „трико“, исплетен од пређе, или пак „скопчани прслук“ од сукна црне боје опточен гајтанима по ивицама скутова и рукава.

Зими се облачи „кзпут“ од домаћег ваљаног сукна, црне боје, са дугачким рукавима.

На глави се носи куповна памучна или свилена марама, жуте, беле и црвене боје. Везује се испод браде у кући или о празницима, док се у пољу на раду везује позади.

Интересантан је један хаљетак који све више улази у моду. То је прслук за груди — нека врста блузенхалтера — који, међутим, није његова копија. Жене га праве саме од домаћег бега, чак од конопљиног. У кроју је шири, са брателама, али доста неподесан за прса. Свуд по ивицама је опточен траком црвеног куповног платна.

Занимљиво је такође да се испод сукње, до самог тела, облачи „сукњица“ од тежине без икаквог веза. Она по свој прилици треба да замени комбинезон. И поред тога што у ношњи очигледно опонашају елементе градске ношње, жене у Осату још и данас не носе гаће.

Мушка ношња је здржала све елементе ношње између два рата, али продирањем текстилних производа од рата наовамо све се више виде фабрички производи, односно градски делови ношње, и то нарочито у зимској ношњи.

НАПОМЕНЕ

*) То је у првом реду показао Ђ. Трухелка својим, данас већ класичним чланком. — „Фригијска капа, комад босанске женске ношње“ штампаном у Гласнику Земаљског музеја 1894 год. стр. 89, у коме осатској капи роги налази исходиште и културно-историску везу у фригијској капи из Мале Азије. Особеност Осата наглашава и М. Карановић. Он каже да сами називи Осат и Лудмер (предеона целина суседна Осату) страном звуче и да се још и данас (на основу досадашњег сакупљеног материјала) не могу објаснити („Неколике велике породичне задруге у Босни и Херцеговини“, Гласник Земаљског музеја 1933 год. стр. 133). Исто то може се протумачити и из навода Ј. Г. Бјелокосића о Осаћанима уопште и њиховог порекла. Он каже да су Осаћани у Осату сви староседеоци [Баналачки (раднички, дунђерски) језик, Гласник Земаљског музеја, 1900 год. стр. 589].

1) Лука Грђић Бјелокосић: Нав. дело, стр. 587.

2) Исти, нав. дело, стр. 587.

3) Владислав Скарић: „Попис босанских спахија из 1123 (1711) године“, Гласник Земаљског музеја 1930, стр. 11; „Жупа и град Борач у Босни“, Прилози за језик и књижевност, Београд, 1922 год.

4) Исти: „Попис босанских спахија“, стр. 11.

5) Исти: „Попис босанских спахија“, стр. 11.

6) Исти: „Попис босанских спахија“, стр. 11 — фус нота бр. 10.

7) Исти: „Попис босанских спахија“, стр. 26.

8) М. Карановић, нав. дело, стр. 133.

9) Под етничком целином ми сматрамо ону територију која је насељена становништвом које је у својој духовној и материјалној култури потпуно хомогено. Под тим појмом укључујемо и такву територију на којој живе две или више етничких група, али под условом да су све те етничке групе у својим етничким манифестацијама потпуно хомогене унутар себе.

10) Татомир Вукановић: „Сребреница у средњем веку“, Гласник Земаљског музеја, 1946 год. стр. 51—80.

11) М. Карановић: „О зубуну у Босни“, Гласник Етнографског музеја, Београд, свеска V, стр. 25.

12) Исти, нав. дело, стр. 25.

13) Ђ. Трухелка: нав. дело, стр. 89—90. Напомињемо да су заграде, с којима упућујемо читаоце на цртеже, наше, а не цитираног аутора.

14) Никола Зега: „Изобичајене младине капе у Србији“, Гласник Етнографског музеја, Београд, 1926, свеска I, стр. 71.

15) Ј. Г. Бјелокосић, нав. дело, стр. 588.

16) Ј. Г. Бјелокосић, нав. дело, стр. 588.

17) М. Карановић, нав. дело, стр. 152—153.

18) Назив „гуњић“ ми смо нашли на терену. Пошто се гуњић носио и у новијој ношњи, с тога се термин и очувао. Иако за овај хаљетак у Земаљском музеју стоји назив „јечерма“, ми узимамо термин гуњић држећи се оригиналног назива.

19) Види, Сергејевски Димитрије: „Лудмер“, 1952 год. издање Земаљског музеја; Т. Вукановић: „Сребреница у средњем веку“.

20) Ђ. Трухелка, нав. дело, стр. 94.

ZUSAMMENFASSUNG

Die Volkstracht aus Osat — Bosnien

Die Autoren behandeln in ihrer vorliegenden Arbeit die serbische Volkstracht aus Osat, weil sie grösserer ökonomischer und gesellschaftlicher Veränderungen wegen schnell verschwindet. Der Veränderungsprozess und das Verschwinden dieser Tracht fing schon im Anfang des XX. Jhd. an, wozu auch fremde Einflüsse beitrugen. Diese Einflüsse übernahmen die Einwohner von Osat selbst, da sie oft nach Serbien als Maurer dem Brote nachgingen.

Osat bildet in ethnographischer und geographischer Hinsicht eine Einheit in der Webekunst Nordostbosniens.

Die serbische Volkstracht von Osat teilt sich der Ausführung nach in die alte, vor dem ersten Weltkriege gebräuchliche Tracht, der neueren, zwischen beiden Weltkriegen und in die neueste nach dem zweiten Weltkrieg. Das Material für die ältere und neuere Tracht besteht aus einheimischer Wolle, Leinen, Hanf und Baumwolle, die auf dem Webstuhl gewebt wurde. Alle Trachtenteile wurden »mit der Hand« von Frauen oder Dorfschneidern genäht.

Von der ältesten Tracht kann man sagen, dass sie vollkommen aus Osat stammt, während man bei der neueren schon serbische Einflüsse bemerkt (Hosen, Opanken, Strümpfe). Der älteren Männertracht waren enganschliessende Hosen unbekannt, weil sie ausschliesslich baumwollene weite Hosen mit Strümpfen bis unter das Knie und sogenannte »tozluci« um den Fuss hatte, während den Frauen Schösse vollkommen fremd waren. An ihrer Stelle trugen sie ein langes, weisses und gewebtes Hemd mit Schürze und Gürtel um die Mitte. Die Osaterfrauen fingen die Schösse erst zur Zeit des zweiten Weltkrieges zu tragen an, als sie durch die Kriegswirren bedingten Aufenthalt in Serbien nehmen mussten.

Das charakteristischste Stück der alten Frauentracht ist die phrygische Mütze, das sogenannte Horn, das in den neunziger Jahren des XIX. Jhd. verschwunden ist. Das einzige Exemplar einer solchen Mütze, die C. Truhelka gefunden und beschrieben hatte, (Glasnik Zemaljskog muzeja — Sarajevo, 1894, S. 89) befindet sich im Landesmuseum in Sarajevo.

Draškić Miroslav — Pavković Nikola

Табла I



Табла II



Табла III



Табла IV



Табла V

