

ZAVIČAJNI MUZEJ U TUZLI

ČLANCI
I
GRAD A

ZA KULTURNU ISTORIJU ISTOČNE BOSNE

Knjiga I

TUZLA 1957

ПРЕИСТОРИСКИ НАЛАЗ У ДОЛИНИ РЕЧИЦЕ СОЛИНЕ

Бујне кише, које су лета 1954 г. често падале, одрониле су земљиште на локалитету Сребра код села Солине. Том је приликом на површини земље откривено неколико преисториских гробова. О томе је музеј обавестио Стјепан Хајстер, па му се на овом месту још једном захваљујемо.

Локалитет се налази три километра од Тузле, на путу за Солину. На овој падини, судећи по њеном положају у близини преисториског насеља Градоврх, била је вероватно смештена једна већа некропола. Ова падина је са североисточне стране ограничена путем Тузла—Шибошница; док су према југу, југоистоку и југозападу њени рубови неправилно заобљени и руше се стрмо у корито речице Солине. Ово рушење траје већ читав низ година. Мештани села Солине сећају се да је река и раније носила кости. По свој прилици то је била велика некропола, на коју није била обраћена пажња. Пошто је музеј у Тузли основан пре пет година, а о томе раније није имао ко да води рачуна, некропола је, нажалост, заувек ишчезла.

Истог лета 1954 г. извршено је на том локалитету заштитно ископавање у организацији Завичајног музеја у Тузли, с циљем да се налаз спасе од нових бујица које су претиле његовом уништењу. Ископавање је вршила управник Завичајног музеја, Милица Баум. Том приликом је претражено неколико гробова.

У септембру месецу исте године извршено је на овом месту и систематско ископавање да би се спречило уништење евентуалних нових налаза, јер је локалитет, као што је већ напоменуто, угрожен од бујица. Ископавање је организовао музеј, а стручно руковођење преузео је Боривоје Човић, кустос Земаљског музеја из Сарајева. Том приликом није нађено ништа.

НАЛАЗИ

Гроб број I — Јако оштећен скелет. Сачуван је само горњи део и то од половине кичме према горе, с лобањом и левим раменом. Оријентација исток-запад. Дубина 1,5 м.

У гробу су нађени ови прилози:

1. Два слепоочна колута пречника 6,5 цм. Нађена су с једне и друге стране главе. Израђени су од сребрне тордиране жице, два пута увијене, која се на једном крају завршава благим задебљањем. (Т. I, сл. 1).

2. Педесет и пет комада перли од стаклене пасте, разасуте поред главе и рамена. Боје су: беле, зелене и тамно-плаве и округлог облика. (Т. I, сл. 4).

3. Три дугмета дискоидног облика, (Т. I, сл. 3), украшена пластичним круговима. Два су се распала. Нађена су поред десног рамена.

4. Једна игла за косу дужине 3,7 см од бронзе, зелено патинирана с омега главом. Т. I, сл. 2). Нађена је на грудима скелета.

5. Фибула лучног облика од гвожђа, јако нагрижена рђом. Лук фибуле је добро сачуван, док стопа недостаје. (Т. I, сл. 5).

6. Нож од гвожђа нађен је поред кичме. Недостаје му средњи део. (Т. I, сл. 6).

Уз сам гроб констатовано је огњиште по остацима изгореле земље.

Од керамике није нађен ни један цео суд, а такође ни значајни комад, осим неколико фрагмената.

Можемо споменути:

1. Фрагмент обода суда, црвенкасте боје, добро печене, танких зидова. Обод је украшен трима паралелним линијама, док је испод њих цик-цак линија. (Т. III, сл. 15).

2. Фрагмент керамике сиве боје, недовољно углачане, на чијој се површини виде крупна зрна песка. По средини је украшен косо урезаним линијама. (Т. III, сл. 8).

Гроб број II — Скелет је добро очуван и оријентисан је у правцу исток-запад. Руке су скрштене на грудима, и то десна преко леве.

Илири су скоро увек сахрањивали мртваце с испруженим рукама¹⁾. Овакав обичај с рукама на прсима карактеристичан је за Словене. Керамика је ипак типично илирска.

Недалеко од гроба нађено је огњиште четвртастог облика, поплочано речним пљоснатим камењем.

У гробу су откривена у свему три фрагмента керамичких посуда и то:

1. Фрагмент дна суда жућкасто-црвенкасте боје, боље углачан с унутрашње стране. (Т. IV, сл. 11).

2. Део обода суда сиве боје, с унутрашње стране црвенкасте боје. Ивица обода украшена је орнаментом утиснутог прста. (Т. IV, сл. 9).

3. Фрагмент керамике с трбуха суда, на коме се види језичаста дршка, чији су крајеви ишарани орнаментом утиснутог прста. (Т. III, сл. 10). Боје је црно-сиве, слабо глачан, а на површини се виде крупна зрна песка.

Гроб број III — Лежао је на падини брега и самим тим је био прекривен неједнаким слојем земље. Скелет је нађен у добро очуваном стању. Тело није постављено директно на земљу, већ на опеку и пешчани шљунак, преко кога је поредано крупно камење. Глава је стављена на камен у облику жрвња.

У гробу су нађени ови прилози:

1. Сто педесет перли од стаклене пасте и неколико од ћилибара. Боје су: тамно-плаве, беле, бледо-зелене и жуте. Облика: округлог, биконичног, ваљкастог са шарама у виду преплета, а нађено је и једно прозирно зрно у облику суда. (Т. II, сл. 12).

2. Комади од гвожђа који сачињавају фибулу, чији се облик не може реконструисати.

У овом гробу, као и у претходна два, нађени су фрагменти керамике и то:

1. Део суда црвене боје, грубе израде, а на средини орнаменат утиснутог прста.

2. Фрагмент обода суда с јако повијеном усном, боје сиво-црне. (Т. IV, сл. 14).

3. Обод суда-зделе с тордираним рубом. (То је тзв. турбан-обод). Боје је сиве, добро печене. (Т. IV, сл. 13).

Осим ова три гроба откопано је још неколико, али без прилога. Лежали су паралелно с поменутих гробовима. Из избачене земље нађено је доста одломака од керамике, истих орнамената како је раније већ поменуто, црвене и сиве боје, грубе израде.

Керамика је рађена доста грубо од земље мешане с крупним песком и дебелих је зидова. Глачана је грубо. Боје је црвенкасте и сиво-црне. Једино фрагмент на табли III, сл. 15 је танких зидова, лепо глачана површине, с урезаним орнаментом паралелних и цик-цак линија. Фрагмент је припадао неком мањем суду. Потпуно аналоган пример не може се навести за овај комад.

Фрагмент зделе с тордираним рубом има сличности са зделама које су нађене у Доњој Долини, а временски припадају у средину I гвозденог доба²).

Пластични орнаменат утиснутог прста на ободу и трбуху суда сусрећемо на керамици која води своје порекло још из неолита па до римског периода. Обично се налази на грубој керамици која је нађена на овој некрополи, а имамо примера и у Чарокову на једном заобљеном лончићу³), који је такође рађен од грубе керамике.

Од дршки је нађена само једна и то језичастог облика; других облика није нађено. Такве дршке срећемо на урнама из Доње Долине, које припадају крају гвозденог доба⁴).

Сва керамика која потиче из ових гробова, рађена је без лончарског витла.

Од **оруђа** нађено је у гробу број I само један криви нож. Овакви ножеви су чест инвентар илирских некропола и у мушким и у женским гробовима. Сличан овом нађен је и у Санском Мосту⁵) и другим илирским некрополама.

Накит је највише заступљен у овим гробовима. По томе можемо судити да је I и III гроб припадао женским скелетима.

Железна фибула, од које се сачувала нога и лук, припада типу лучних фибула. Лук је на средини мало проширен, док је нога четвртастог облика. Овај тип фибуле припада рано-латен-

ском периоду. Нађене су две такве фибуле на Гласинцу у Чаваринама заједно са армбруст-чертоза фибулама и другим нађеним материјалом⁶).

Слепоочни колутови од сребрне тордиране жице познати су из Доње Долине, гроб број 43, који припада латену I⁷).

Перле од стаклене пасте и ћилибара познате су с неколико локалитета у Босни и Херцеговини. Огрлица на т. II, сл. 12 идентична је с огрлицом која је нађена у Доњој Долини на греди Стипе Јакшића, заједно с двама фибулама рано-латенског периода⁸). Карактеристична је перла у облику суда (амфоре). Поред осталих налазишта нађена је у Санском Мосту, Доњој Долини и на Гласинцу⁹) и типична је за почетак латена, јер се касније нигде не јавља.

Бронзана игла с омега главом такође је чест налаз на илирским локалитетима. Овакве игле нађене су у Језеринама, Санском Мосту, Врућици и на Гласинцу, где су датиране у рани латен¹⁰).

Што се тиче начина сахрањивања на овој некрополи, мада је сачуван само један мањи део, ипак можемо констатовати да је било покопавање. У прва два гроба мртвац је стављен директно на земљу, док је у гробу број III стављена као подлога опека и пешчани шљунак. И у овом гробу глава мртваца је такође лежала на жрвњу. Исти је случај с гробом број 118 б у Језеринама који Радимски овако описује: „Уврх главе му лежала је мала вапненаста плоча, која му је најпре служила као узглавље“. Овде Радимски спомиње плочу, док је у овом гробу нађен камен у облику жрвња¹¹).

Фрагменти керамике који су нађени у гробовима и ван њих, вероватно су припадали жртвеном посућу. То нам доказују огњишта која су откривена недалеко од гробова. Да је приношена жртва мртвима и да је то култни обичај у латенском периоду, откривено је на више локалитета, као што су Чараково¹²), Доња Долина¹³) и др.

Спаљивање нам није познато на овој некрополи. Обзиром да је највећи део некрополе уништен, није искључиво да га није било.

У хронолошком погледу ова некропола може се ставити у почетак млађег гвозденог доба (латен I). О томе можемо судити према материјалу који је нађен у овим гробовима, као и према његовој типологији.

Обзиром да су ово први налази из млађег гвозденог доба у овом делу Босне (тузлански базен), они су зато веома важни, јер нам говоре да су у овим крајевима, као и у суседним, живели исти становници.

Носиоци ове културе нису изостајали за осталим становништвом латенског периода. Пошто је у гробовима нађен типично илирски материјал, то можемо рећи да су носиоци ове културе били Илири.

НАПОМЕНЕ

¹⁾ Ђиро Трухелка: Сојенице у Доњој Долини, ГЗМ 1902, с. 258; Ђ. Трухелка, ГЗМ 1903, с. 532, Т. LI, сл. 12. — Приликом ископавања на Гласницу, као по неком правилу, констатован је покоп са испруженим рукама. (По љубазном усменом саопштењу Боривоја Човића, кустоса Земаљског музеја у Сарајеву, на којем му још једном захваљујем).

²⁾ Р. Бижић: Гробови у Доњој Долини, ГЗМ 1952, с. 118.

³⁾ Б. Ђоровић: Илirsка некропола у Чаракову, ГЗМ 1956, с. 194, Т. V. сл. 3.

⁴⁾ Р. Бижић, поменуто дело, с. 223.

⁵⁾ Ф. Фиала: Некропола равних гробова код Санског Моста, ГЗМ 1896, с. 236, сл. 50.

⁶⁾ Ф. Фиала: Резултати преисториског испитивања на Гласинцу у лето 1892 године, ГЗМ 1892, с. 411.

⁷⁾ Ђ. Трухелка: Д. Долина, ГЗМ 1902, с. 273, Т. XVII, сл. 20 и 21.

⁸⁾ Ibid., с. 527, Т. XXI, сл. 10.

⁹⁾ Ibid., с. 521, Т. XXII, сл. 13.

¹⁰⁾ С. Мост, ГЗМ 1896, с. 241; Ф. Фиала, Гласинац, ГЗМ 1893, с. 738; Ђ. Трухелка: Резултати прехисториског истраживања у Босни и Херцеговини, ГЗМ 1901, с. 14, Т. I, сл. 1; В. Радимски: Некропола на Језерима у Притоци код Бишћа, ГЗМ 1893, с. 298, Т. XV, сл. 20.

¹¹⁾ В. Радимски, поменуто дело, с. 247.

¹²⁾ В. Човић, поменуто дело, с. 201.

¹³⁾ Д. Долина, ГЗМ 1903, с. 540 и даље.

ZUSAMMENFASSUNG

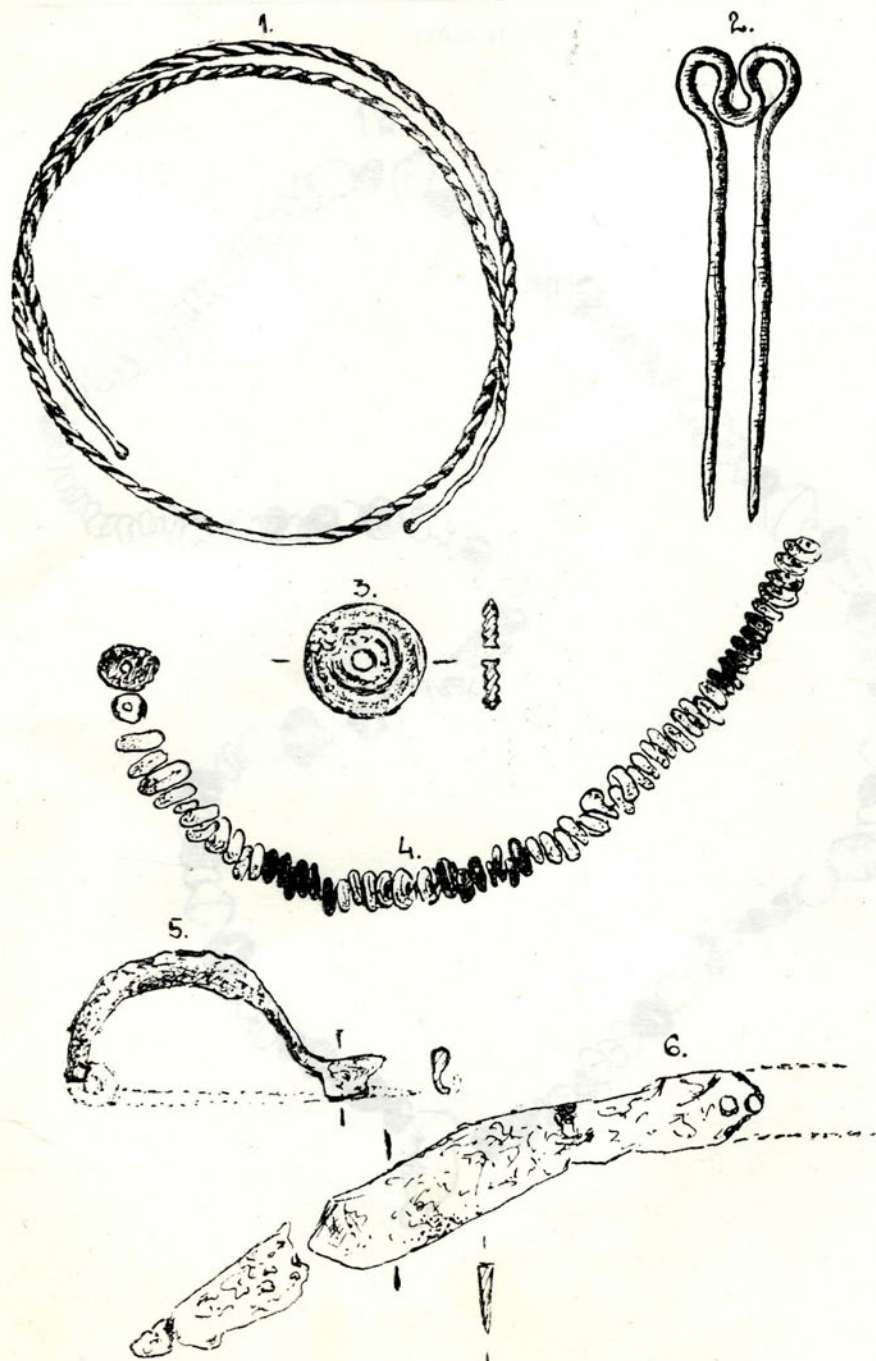
Ein vorgeschichtlicher Fund im Tale des Flüsschens Solina

In diesem Bericht bearbeitet der Autor einen kürzlich gemachten Gräberfund mit Beigaben aus der Frühlatènezeit.

Die Fundstelle befindet sich 3 km von Tuzla entfernt beim Dorfe Soline, beim sogenannten Orte Srebro. Der Fund trat nach einem Erdbeben zu Tage.

Jovanović Radmila

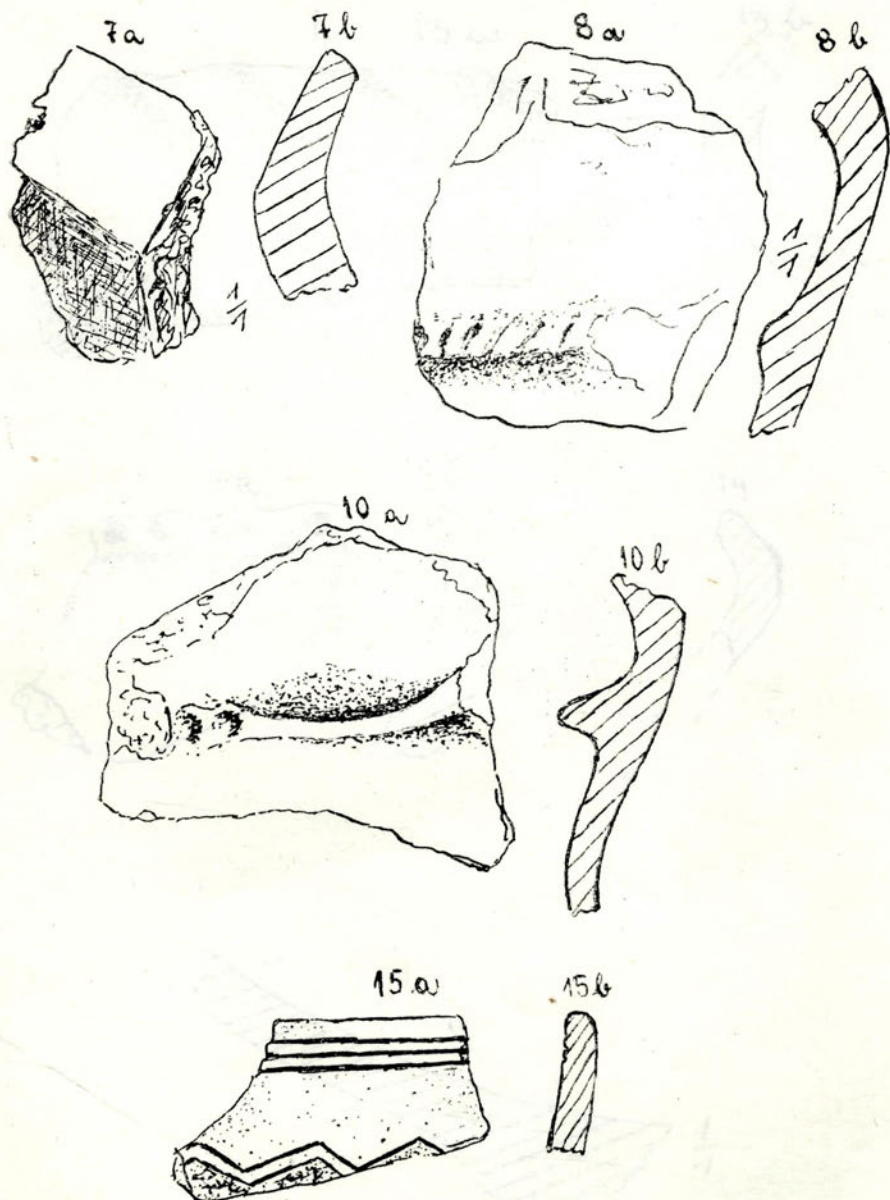
Табла I



Табла II

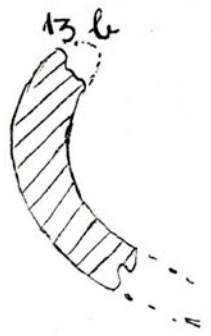
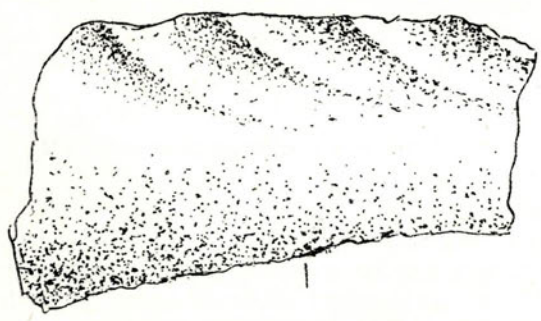


Табла III

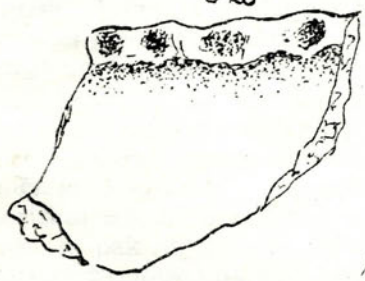


Табла IV

1 13 a



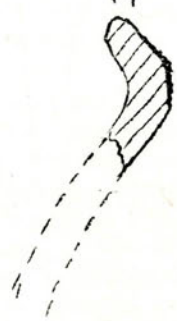
9 a



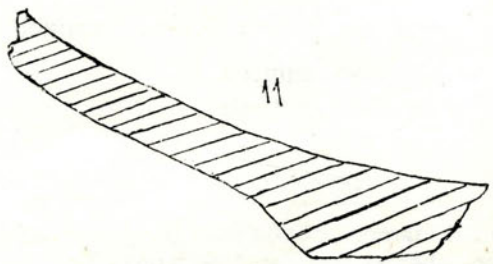
9 b



14



11



1/1