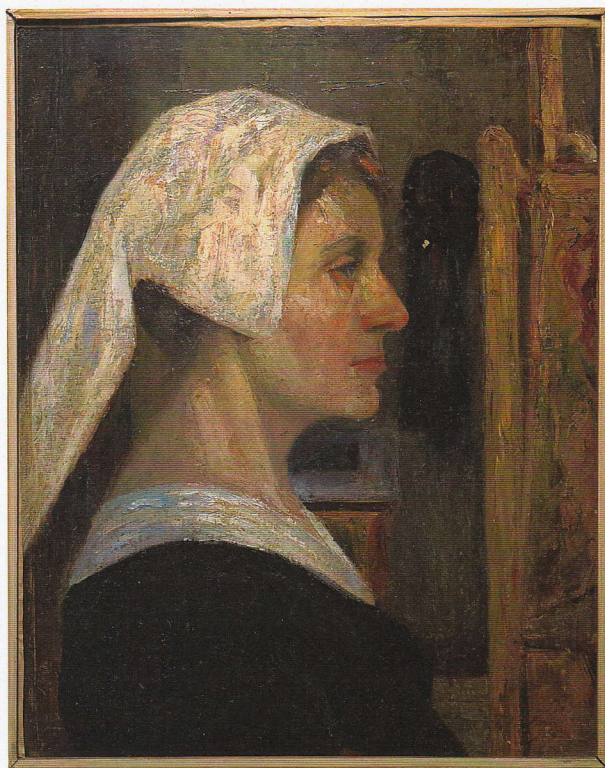


Ђорђе Михаиловић
• Уља, акварели, пастели, цртежи •

Борђе Михаиловић, први академски сликар Босне и Херцеговине, рођен је у Тузли 4. фебруара 1875. године, као друго од седморо дјеце тузланског трговца Николе Михаиловића и Савке, кћерке Трифуна Ивановића, тузланског јереја. Похађао је Трговачку школу у Тузли и Научичку у Бакру и Трсту, настојећи да се посвети трговини и настави породичну традицију. Међутим, љубав према умјетности је побједила и он се посветио сликарству. Умјетнички дух Михаиловић је испољио још у основној школи, цртајући вињете, иницијале, монограме, портрете познаника, те копирајући репродукције из часописа. Године 1899. осликао је и завјесу за Српско црквено пјевачко друштво "Његош" у Тузли, која је остала у употреби до 1904. године.

Незадовољан оним што је могао постићи као Наматер у тадашњој Тузли, Борђе Михаиловић се 1899. године уписао у Српску сликарску школу Кирила Кутника у Београду, рачунајући на помоћ Љубомира Крсмановића, даљег рођака породице Михаиловић. Овај београдски индустријалац и љубитељ умјетности помагао му је цијело вријеме школовања од 1899. до 1910. године. Михаиловић у Београду остаје до 1901. године. Његови бројни сачувани цртежи из тог периода представљају већином мотиве из Београда и Тузле, затим пејзаже и портрете по живим моделима. На његов избор мотива могли су утицати и београдски умјетници: Борђе Крстић, Ристо и Бета Вукановић, те Марко Мурат, који су његовали пејзаж и градске мотиве. Михаиловићев боравак у Београду значио је прилагођавање једној развијеној ликовној средини, склапање познанстава и пријатељстава, у првом реду са Костом Милићевићем и Љубомиром Ивановићем. Ту је стекао уопштену представу о савременој ликовној умјетности и припремио се за одлазак у иностранство.

У јулу 1901. године, мјесец дана након завршетка друге године у Српској сликарској школи, Михаиловић одлази у Минхен у приватну школу Антона Ажбеа, гдје је имао намјеру усавршити цртеж. У октобру исте године покушао је положити пријемни испит на Академији, али и поред озбиљних припрема није успио. Наставио је да се усавршава код Ажбеа и у мају слиједеће године положио пријемни испит као најбољи кандидат. Одређен је у Цртачко одјељење које је водио професор Петер Халм. И поред најбољих оцјена, ту је остао само два мјесеца, након чега се поново вратио у школу Антона Ажбеа. Он му је својим педагошким методама помогао да, радећи угљеном, лако дође до синтезе и тона. Радећи под његовим надзором, израдио је по живом моделу велики број студија, стојећих актова и глава оба спола и различите доби. У тим цртежима изразио је стварни осјећај за тонске елементе цртежа, моделацију, распоред освјетљења и за унутрашњу структуру форме. Усавршивши цртање, након годину дана поново се вратио на Академију код професора Лудвига Лефца, који је предавао сликање. У његовим студијама портрета из тог периода доминира човјек, статично непокретан у својој улози плаћеног модела, али у исто вријеме експресивно биће, које је умјетник обојио својим



ДЈЕВОЈКА У АТЕЉЕУ, уље на платну, око 1906.

унутрашњим страстима које су одговарале његовом добу, али их је чешће бојио тешким тоновима свога унутрашњег очаја, везаног за породичне трагедије и властиту болест. Послије завршене Академије 1906. године, задржао се кратко вријеме код Ангела Јанка, те у још неким приватним школама. Минхен је напустио 1909. године, чиме је завршена фаза његовог тамног периода и студија портрета.

Послије завршеног школовања у Минхену, отишао је у Париз гдје се сусрео са екстремним правцима, попут фовизма, експресионизма и кубизма. Међутим, његовом темпераменту и његовој ликовној култури сликарство крајње левиче није одговарало. У контакту са импресионистима, успијевао је да, као изразито талентован и емотиван умјетник, помири два супротна схватања: минхенско поштовање форме и француску лакоћу и лежерност.

На повратку у Тузлу 1910. године, четврти и последњи пут у свом животу свратио је у Италију. Међутим, ни овај боравак, као ни претходни нису оставили значајнијег трага на његовим дјелима. Радови које је насликао у Италији, углавном пејзажи, заузимају периферно мјесто у његовом целокупном опусу.

Последње поглавље Михаиловићевог рада може се подијелити у два краћа периода: први, слабијег интензитета, траје од 1910. до 1917. године, а други, интензивнији, траје само двије године. Све до 1917. године он није нарочито активан. Једина слика која се може поредити са остварењима из претходног, минхенског периода, је слика "Коњ", настала првих дана након његовог повратка из Париза, 1910. године.



ПОРТРЕТ ЖЕНЕ, уље на платну, 1905.

Снажан печат његовом животу последије повратка из Париза дала је болест. Када се последије трогодишње паузе вратио сликарству, избио је први свјетски рат. Услиједило је његово хапшење и

тамновање у затворима Тузле и Арада, одакле су га због болести вратили кући. У таквим приликама, враћање сликарству је текло постепено. Сликао је мртву природу и портретисао пријатеље и познанике.

До 1917. године веома мало је сликао пејзаж. Разлог томе је била његова болест и закон који је забрањивао сликарима рад изван атељеа. Због тога је сликао мотиве које је могао обухватити погледом из свог дворишта: "Атеље", "Мотив из Тузле", "Кућа крај ријеке" и друге. Након прве изложбе умјетника из Босне и Херцеговине у Сарајеву, 1917. године, незадовољан својим радовима који су били изложени, поново се озбиљније посветио сликању. Концентрисан једино на сликарство, проживљавао је последње двије године свог живота интензивно везан за Тузлу. На крају свог умјетничког рада, као и на почетку, инспирацију налази у мотивима Тузле и њене најближе околине. Са узбуђењем је сликао мотиве из паркова и са трга, кривудае улице и насеља окружена зеленилом или прекривена снијегом. Такође је сликао сеоске мотиве и животиње: патке, краве, коње. Из овог периода карактеристични су његови пастели и акварели.

Ђорђе Михаиловић умро је 18. септембра 1919. године у родитељској кући у Тузли. Његово сликарство обиљежило је прве двије деценије двадесетог вијека, а његова дјела представљају почетну фазу у развоју савремене босанско-херцеговачке ликовне умјетности.



ИЗГУБЉЕНИ ЦРТЕЖ ИЗ КОЊИКОВИЋА

Ђорђе стоји у њуном светиљу, између липе и винове лозе. Тек што је њуштен из логора, онда кад је завршио раја већ био на обзору, с обавезом јављања полицији једном седмично. Под њовалом њоршаног кашља, зашлекао је Тузлу у магли и диму. Вукући се за железничке станице на Мусали, скоро не примећујући њоварне вагоне са солдајима, заробљеницима, рањеницима и њонеким цивилом, уђушио се дому сред вароши, о којем је њуне три године врло мало чуо. Дрвени кофер с бедним стварима из зашочења: једна од њоследњих слика живописца, њрема сећању најстаријих жишља. Сећању или накнадној реконструкцији, кад се за њега сазнало, што никад није могло да се разјасни.

Простор између липе и винове лозе био је огроман и сужен у исшо време. Неколико дана њо ойоравку од њушовања, њојавио се крај чаршијске чесме, онда на Ајел њлацу, њродужио њргом њоред њейенака ка Ајику, мало исњишивао њредео и коначно засњао на углу сњрам зграда айшјеке на њравцу Којино. Војска је њролазила рушњећи њо калдрми. Иза њеђових леђа њрошезале су се две дуге улице њрема зањаду: Цајаријева, којом су ушли Аустријанци њре скоро чењрдесетњ година и Коњаничка њрема Тушњу, у славу Кавалерије Хабзбурга. Исњред њега, с друге сњране

њрашњаве звездасте раскрснице, дизала се камена њодзида и, сам од себе, нудио се мођући мошив.

Расклоњио је сњалак, њосњавио најњгњушо њилаино, ойворио малкастњен и бојажљиво њочео да вуче њошезе, њрве у родном зраду њосле хайшења у јуну 1914. За њролазнике је сигурно био сњранац. Гледали су га с њојоверењем и радозналошћу. Босонога дечурлија се све више окуљала, зијајући у боје из којих је израњао неки њрењознањљив облик. Сликао је шарену Цамију њод светилом са јужне сњране, од Илинчице, и једно високо дрво у њуном размаху. Била је њо чувена словенска липа. Она и данас њосњоји са њиновским деблом: да се сњуњови не њоњкресују с времена на време, заклонила би и Цамију и цели Ајик, као у фанњасњичним њричама њадреализма или у сњародревним бајкама. То је ња њеђова липа која га је често звала меком зеленкастњом бојом, њрењеравом игром листња и сјаја свењлосњи, у неухвайљивом њреламану и одсјају између зрана као у густим наборима смарађних њаласа јужног мора. Липе њросуше као дар божји уз цамије и Православну цркву Усњења Пресвете Богородице. И њек засађене младице у малом њарку Римокатоличке цркве свењиш Пењра и Павла иза Каменог суда и Пашиног конака.

У једном шренутику њала му је на њамети луцкаста идеја: слика би вредела много више ако би садржавала и звук. Довољно је само неколико тонова, зуј ичеле у јуну и цвркуи врабаца у пролеће, ња да се човек пресели у васељену. Тек њада би могао да се њоистивоети с генијем, али њо је само блудња. Иако су давно измишљени, фонографи су слици недостиуни: две вредности су, њо природи својој, бар засад, ошречне, мада није искључено да ће се једног дана њомириети, али њада оваквих сликара неће биети.

Деца су се све више окуљала и гуркала. Постајало је њоилије. Можда не зајажату радиозналце, сликар је осетио ѡерети у раменима: умор, без сумње. Прошетао је руке. Гомила око њега учвретила га је, најзад, у уверењу да њо њио ради ѡиак има неког смисла за њу. Лија се савршено зеленила, минаре бљештали у оштрини линија ѡрема ѡлавом небу. Чуо је како неко иза њега ѡкорева ѡио на слици нема мујезина. Нема Твице! Ђе ће, болан, биети ѡамија без мујезина?! Окренуо се и видео неког шврћу, ѡравог адрайовца. Којао је нос једном, а другом руком ѡказивао на слику. У ѡом шренутику мујезин се ујраво огласио ѡозивајући на ѡодневну молићву. Слика се насмејала, осетиши ѡшребу да ѡјасни како ће мујезина ѡиак нацртаети, али да није сигуран да је ѡо његов човек. Како се може ѡјаснети необјашњиво? За ѡсмајраче је од свега најважнији мујезин, за њега овај диван дан састављен од буђења, сунца, влакна облака, крошње дрвета и облика божомље. Дан је, уза све, набрекао од мириса и звука. Дан је ѡноновљив. Ово ѡио слика је шрен. Сушра неће биети иетио.

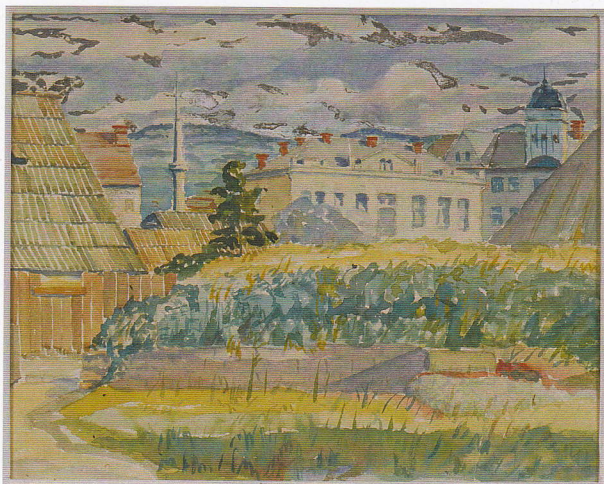
Склоио је сѡалак. Слика је још била влажна и Сон је с ѡажњом кренуо кући, дубоко узбуђен ѡред истином да се вратио ѡравом живоиу, ма колико свакодневица била ружна због болети и свеошети беде. Живои је и ѡјознати мујезин Твица и ова одрѡана дечурлија ѡио га, у чуду невиђеном, ѡрати све до улаза у ѡарк; живои су и ѡогледи ѡролазника, састављени од радозналости, сеирења, равнодушности или нелагодног сумњичења.

Неколико дана касније раичуло се ѡо чаршији да се вратио из ројсѡва, не као сликар, већ као грађанин из Српске Вароши. О њему се ѡришведало као и о свим другим зашоченицима, а било их је у многим логорима, од Добоја до Мелерсдорфа и Арада. Кад су ѡчели да га одмеравају на улици, кад је одмеравање ѡрерасло у салеишање, он је схватио да ѡјашњења немају никаквог значења. Свеи се углавном расшѡивао због могућности ѡоређења, срећан ѡио није био у његовој кожи. Једини сѡас је, дакле, сликање, само сликање. Насѡијао је да слика из дана у дан, да баца и ѡресликава ѡлаина, да их слаже у ѡесном ашетеу и склања у ѡодрум. Време је ѡролазило у шрену; шрен се расѡакао у ѡјосѡојању. Шѡа, ѡосле свега, ваља зајамшети? Заједничку изложбу у Сарајеву истие године ѡо ѡвратику, без сумње. Другу у целом дошадашњем живоиу, мада већ има довољно слика за рејросѡе-кшѡву од ресѡекѡа, али ко о

ѡоме води рачуна? Кога брига ѡио неко ѡокушава да лейѡиом боје бар мало украси ову сирову јаву не само малог месѡа, него и чѡшавог свеѡа. Какво ѡригушено славољубље једног већ уморног човека, али не и живоиисца! ѡиимао се налеиу ружних и ѡјасних намисли.

Улеио 1918. осетио је засићење градским ѡределима, архѡиекѡуром, ѡрашњавим сокацима, ѡодлоканим обалама Јале и Солине, ѡонашањем ѡуди... По саветиу доктѡра Рисѡе Јеремића, све чешиће излази на свеж ваздух у најближу околину. Једном је изнајмио чезе и сѡоро, ѡруцкајући се, изуѡира кренуо ѡуи Горње Тузле. Шѡафелај није носио; једино скицен блок с оловкама и уљеном. Посмајрао је, као ѡмађијан, шѡлке и седла брда, квржаве врбе, јошѡке, грмове, вододерине и куће, углавном црно-беле; креч и шѡндра: изгледи за ѡједношѡављење ѡо факѡури и колорѡиу. У Горњој Тузли је скоро главом додирнуо чардаке сѡарих, неверовајтно сѡарих домова и домаћинсѡава, за које је, изгледа, сѡало свакако време. Пекао га ошѡар воњ сѡајњака. Изнад Ковачице је засѡио на завијутику, скинуо бере, обрисао лице белом марамицом и дуго ѡсмајрао дубодолине с обе сѡране ѡушнѡг лакѡа. Затѡм се окреио гѡиљајем воде из чуѡурице. Кочијаш му није реметио ѡихо узбуђење; био је неки слабо гѡворљив човек, нејрекидно с димљивом лулом у сѡиима.

Скицирао је; међуѡим, није био задовољан резулѡиѡм - ѡревелик ѡросѡор, величансѡиво небеског ѡризора, у лейњем исѡарењу, како уѡшети све ѡо не дочарати, него назначѡи на белини ѡаѡира? Склоио је блок и дао знак кочијашу да настѡави вожњу. Пуи је ишао ѡрисанком. Заусѡавио се на окуци, уз ѡѡнок, с ѡушељком, шеваром и гѡсѡом шумом ѡунуом лија. Сребрене лиске су наговешѡавале ѡромену, али он није био сигуран ѡиѡ ѡо значи. Уиѡиѡао је ѡрвог сељака за име села. Коњиковићи рекао је сељак, забављен секиром и одсеченим розгама. Коњиковићи, гѡсѡодине. Мало село, велики мученици. И сад смо у блаиу, а кад јесен дође, неће се видѡи, жалио се сељак, гладаћи очима шуму. Чѡм, гѡсѡодине, видиш изврнуиу лиѡову лиску, бијелу ко сребро, знај да јесен нагиње.



СТАРА ТУЗЛА, акварел 1918.



ПРОЉЕЋЕ, уље на платну, око 1918.

Разговорљив неки сељак, закључио је сликар, одобравајући му ваљда због новог сазнања. Лиска, боја, јесен. Ново свејло. Пожелео је да ујозна предео. Минхен, Париз, Италија. Зајочене му је изменило све ујиске о лејошама виђених градова. После свега, можда нису ни постојали. Можда је само сањарио као сви сликари из блаја и с калдрме. Никада није боравио у оваком селу, поштово у крају јуном лија, размишљао је, док су му у свест просирујавала сељакова објашњења. Петар Радојчић, године. Кмет нисам, али ко и да јесам. Шикучија сјално на враћу, лејина никад да састави крајеве. Мука, ја то ти је, застао је одједном, ваљда улашен признањем и ошубом. Иза тог године може да се крије најгрђа шикучија и, ево, белаја.

Сликар је нагађао шја сељака мучи: свака брилика одевена алафранга прејвара се у крвоју ове приросије чељади. Саговорника ваља разуверити. Показао је блок и оловку говорећи: Не боји се, ја живојишем људе, сликам коње, куће, пејзаже... Ја сам живојисац, сигурно све некад били у цркви... Урају слабо. А раније сваке године по пејш-шест јуја у Тузли и по неколико јуја у Пожарници. Сељакова бојазан се прејошила у олакшање. Насиавио је као да дочекује пријатеља. Ако вам није шешико, године, појити са мном. Појити ракију и мало пошедити у авлији. Кућа ми је ју, одмах изнад пошока.

Чудан, превише гошљубљив човек, закључио је сликар, прејећајући се хладне Евроје и дивљаштва у Араду. Такво јонашање је било одлучујуће. Кренуо је с Пејром, јолако, најјорије шја може бити преко јаруга, сјомињући усјуи овлаи невоље због здравља. Сељак је ишао лако, са застојима, да сачека сликара. Сигурно је у неговом лицу прејознао сушицу, али шја је - ју је. Ненавикао на усјон, дуго је дахтао, скоро корећи себе шја се одлучио на јусјоловину, али кад је сјигао до циља, ознојен, није пожалио.

Први јуј је био у брилици да види сеоско домаћинство. Кућица на јодрум, сјрмог крова од шиндре, није се разликовала од већ виђених, само издајека, са осмајрачнице у днесе

Ковачици. Сигурно ођнишје и један собичак, све од набијене иловаче. Уцера на чејири камена. Проше. Колиба за овце. Једна крава у дворишју. Гурлик свињчеја у шљивику. Кукурекање црвенкастог хороза сред харема. Могло се живити, јадао се сељак. Али, Швабо однесе све. Истина бо, јојустито је нешја како му на зло јошло.

Сели су на грубо ошесану клујицу у авлији, јик уз дрвену колибу с мирисом жија. Изнад главе дизао се неверовитно дуљачак вењак. Винова лоза јела се уз шљиву, мошала се преко магазе, грлила крушку јерибасму и нестјајала у шуми. Плавкасти плодови наговештавали су дуго зрење. Није бознашја, јадао се сељак, али немам срца да је јосијечем. Ошјац ми је причао да је шаква била и док је он одрастао.

Сликар се сејо да лоза дуго живи, по неколико сјошја година. Можда је ошјајак давнашњих винограда који су некад прекривали и долине и брегове јузанске, али су јродором освајача са истока временом јошјоно ишчезли. У себи је јокушао да одмери време и као омамљен измакао се. Дуго је осмајрао, дочејао оловку и блок и вајрено јочео да вуче јошезе. Шјешја, јомислио је, шјешја шја немам боје. Сељак ја је са сјрахојошјовањем одмеравао, дозивајући усјуи жену да донесе јослужење. Онда се дижао и пре него шја је сликар замолио да ошјане на месју, прејознао себе на јајиру. Зинуо је од чуда. Христје, Боже наи! узвикнуо је. Сликар је јоказао руком да се враћи на клују, док не заврши јосао. Жена је сјишла с медом, ладном водом и ракијом. Сликар је климао главом у знак захвалности и јажње, зајим сео да јроцени цршеж. Ко жив! узвикно је сељак, не обраћајући јажњу на сликара.

Сликар је мрко грисао усне. Прихвајо се воде и меда. На велико изненађење домаћиново, ракију је одбио, али је на јоново нуђење, шјако уобичајено у овим крајевима, из чистје јрисијојности, окушао кај-две. Добра, рекао је домаћин. Чистја јургуља, говорио је нешја шја сликару није много значило. Онда је ојеш јосмајрао цршеж и јројунђао. Нема свејла, не види се свејло.

Појодне је већ одмицало; са зајада су на сјројине јадине брда јолезале дује сенке. Сликар се, на жалоси домаћинову, ојросијо, кренуо низ авлију, онда се нечеја јрсејо и врајо. Узмије овај цршеж, рекао је домаћину. Не могу на друји начин да вам узврајим за један диван дан и сазнања до којих сам, захваљујући вама, дошао. Можда ће ваши унуци на јјај начин најбоље јамшји дједа.

Цршеж сељака јод вењаком (или вењака над сељаком) с ћириличном сигнајуром Ђорђа Георђија Михаиловића из вароши Долно Солан сјајао је на дувару Пејрових Радојчића све до јоследње раја. Онда му се замео сваки јраг.

Витомир Павловић
(из књиге Лоза Живојисца Георђија)

МЕРМЕРНИ ЗНАК НА ТРНОВЦУ

(Беседа на Трновцу, 16. октобра 2006, приликом откривања спомен-обележја Ђорђу Михаиловићу, првом школованом тузланском и босанскохерцеговачком сликару)

Поштовани грађани,

Ако је иједан човек у свом кратком постојању уочио у уметности, још одмалена, потпуни смисао свог живота, онда је то, без сумње, био сликар и цртач коме ћемо данас открити скромно обележје. Ово је најмање што се за Ђорђа Михаиловића чини, али и највише што је засад могуће. Постоје времена када су збирке инсеката са кукцима и ларве са личинкама важније и од књиге, и од скулптуре, и од слике. То се управо доказало на примеру Ђорђа Михаиловића - њему је измакла спомен-галерија у реконструисаној кући Борка Ристића, где се удобно сместила биолошка збирка једног давнашњег колекционара.

Ђорђе, разуме се, заслужује да буде понос Тузле; то је њен први образовани ликовни уметник, видилац Европе и света. У време када је рођен, четвртог фебруара 1875, у кварту који се одувек звао Српска варош а од пре девет година носи непримерен назив Циндић махала, Тузла није имала ни пет хиљада житеља. Другорођенче од укупно седморо деце из другог очевог брака са Савком, кћерком Трифуна Ивановића или Иванића, тузланског јереја, унапред је могло рачунати на след обичаја у породици - наставити трговачку традицију. После основне школе у родном месту, похађа Трговачку у Трсту и Наутичку у Бакру, али и с једном и другом има неспоразума. Обе школе ће се, након, показати и непрактичне и некорисне. Вратиће се у Тузлу 1892. необављеног посла и прикључити, као и цела породица, Доњотузланском српском црквеном пјевачком друштву *Њеџош*, цртајући успут пријатеље, познанике, мотиве из града. Тако ће 1899. године осликати и завесу Друштва *Њеџош*, која ће бити у употреби све до 1904, када је замењена новом Шпире Боцарића.

Трговина и било какав зеленашки посао, дакле, нису му ишли од руке; нешто га је мађијски вукло цртању. Изгледа ад је цела породица била наклоњена уметности. Брат Душан је показивао вајарски дар, други брат Ристо је имао литерарног нерва, али су и један и други прерано умрли. Био је у поодмаклим годинама када почиње да студира сликарство у Београду (1899-1901) у Цртачко-сликарској школи Кирила Кутлика, Ристе и Бете Вукановић. Ту је научио што се научити могло, да после тога оде у Минхен; тај град је скоро једно столеће служио као европски ликовни центар, окупљајући талената са словенског југа, од раног Ђуре Јакшића, Катарине Ивановић, Марка Мурата до Надежде Петровић, Ђорђа Крстића или Јосипа Рачића и Мирослава Краљевића. Студирао је три године (1901-1903) код Словенца Антона Ажбеа, педагога многих знаменитих имена јужнословенских народа; али и не само њих:

код њега су, између осталих, били студенти Јављенски и Кандински, потоњи нешто касније превратник у смеру апстрактне ликовне поетике. Ђорђе је потом прешао на Академију за ликовне уметности (1903-1906) код познатог немачког графичара Петера Халма. У Минхену остаје до 1909. године, а затим студије наставља у Паризу. Ту остаје годину дана, када се враћа у Тузлу, доносећи у једну неразвијену средину са око 11.000 становника (од тога више од траћине странци из аустро-угарских покрајина) дух модерне, изражен у импресионизму и постимпресионизму.

Жудан знања и увида у уметничко богатство других средина, путовао је неколико пута у Италију. Европско искуство значиће му пукле, широке видике према ограниченим културним и креативним могућностима у завичају, у којем су преовлађивали такозвани "културтрегери" аустро-германског духа са цртежима који су највећима трагали за балканском или такозваном оријенталном егзотиком. Ђорђе је, међутим, сликао портрете и фигуре, касније и пејзаже у постимпресионистичком духу, али с малим или никаквим комерцијалним успехом; егзистенција му се најпре ослањала на породично наследство стицано генерацијама. После смрти старог оца Нике Николе 1888, наследство се неумитно топило; последња зграда - хотел *Имџеријал* или *Европа* - продата је после Првог светског рата. (То је дуго година познати хигијенско-епидемиолошки завод). Догодиће се, међутим, нешто што је данас незамисливо: од београдских дана, студија у Минхену и Паризу, до путовања по Италији, материјалну бригу о њему преузеће београдски индустријалац Љубомир Крсмановић, даљи рођак, наклоњен уметности.

Ухајци после сарајевског атентата и брзог избијања Првог светског рата Ђорђе је, најпре, бачен у тузлански шток, а потом је интерниран у тамницу Арад, што му је погоршало ионако нарушено здравље. Отпуштен је као болесник од туберкулозе 1917. године, када се већ назирао крај рата. Остатак живота провео је у покушајима да се отме неизбежном: сликао је врло интензивно и то је његов плодан период могућ и као одредница "тузланска фаза". Техником уља, пастела и акварела, овековечио је, између осталог, више тузланских призора и предела; на неким његовим сликама се и данас препознају, па је, поред уметничке експресије, значајан и као документариста. Због већ речених околности, није успео да се потпуно оствари и потраје - проживео је само 44 године. Умро је у Тузли 18. септембра 1919. године, о чему јављају локално *Ослобођење* и сарајевско *Народно јединство*. Сахрањен је на Српском православном гробљу Трновац, вероватно поред свога оца, али му се гроб не распознаје; не постоји никакав писани белег.



PATKE, ulje na platnu

Борђе Михаиловић је први пут излагао на Првој југословенској уметничкој изложби 1904. у Београду. За живота је успео да своја платна покаже још једном - у Сарајеву, октобра 1917, када су заједнички излазили пред јавност ликовни уметници из Босне и Херцеговине. Настаје затим потпуни заборав. Прекинут је 1959, захваљујући поставци Уметничке галерије у Сарајеву. Од тада је за њега почело да расте интересовање, вероватно по оној максими да ће праве вредности кад тад бити откривене и потврђене: приређене су изложбе (и самосталне и колективне) у Сарајеву, Београду, Љубљани, Сремској Митровици, Бањалуци, Чачку; у потоњем граду и због Надежде Петровић, коју је добро познавао из Минхена. Тузла је први пут приредила изложбу његових слика 1963, захваљујући труду Музеја источне Босне и тадашњем директору Милици Баум, а потом 1970. и 1972, којом је обележено отварање Салона 13 Галерије југословенског портрета, али без информационог материјала типа каталог. Забележени су и покушаји друге врсте. Тако је, на пример, у фебруару 1983. у Соларском изложбеном павиљону отворена тематска изложба под насловом *Спиринска архиепископура у дјелима Борђа Михаиловића*, док је крајем осамдесетих у тадашњем Грађевинском предузећу Враница уприличена и нека врста портабл-изложбе.

О Борђу Михаиловићу је досад публиковано више белешки и осврта у разним публикацијама. Најцеловитији рад написала је др Смиљка Шиник у каталогу за изложбу 1970. године. Прва лексикографска јединица (*Вељко Пејровић: Михајловић Борђе*) објављена је у *Народној енциклопедији српско-хрватско-словеначкој* Станоја Станојевића, Београд 1926. Лист *Фронти слободе* је од 1963. често скретао пажњу на његов живот и опус који не би могле пренебрећи ни ликовне силе; одредиле би му достојанствено место у културно-уметничкој, историјској, социјалној и урбано-меморијалној пирамиди. Тај исти лист је тада (1963) покренуо акцију да се сачува његов ателеу у улици Гаврила Принципа, на искрају Градског парка, без успеха, исто као што су прошли и каснији предлози и појединачна залагања за отварање галерије његовог имена, галерије, легата или заоставштине, како се узме, у поменутој реконструисаној кући Борка Ристића, сред Тузле.

Мало је рећи да први школован сликар у Босни и Херцеговини није заслужио такав однос средине. Иако је живео кратко, једно време чак и у оковима, оставио је замазан опус - око 180 радова у разним техникама, који се чувају у Тузли, Сарајеву и Београду. Иза њега није стајао никакав лоби, ни фондација, ни ауторска агенција, наравно ни родбина. Четврта генерација некада богатих Михаиловића или Петрића (по очевој мајци) изумрла је неколико година после Првог светског рата смрћу најстаријег брата Михајла. Отуда је данашњи чин само први корак у испуњавању дуга према овом префињеном сликару и продуховљеном човеку. Иза каменог белега пред вама стоје најпре појединци, а онда и две институције - Српско просвјетно и културно друштво *Просвјета* и Међународна галерија портрета Тузла. Оне су део својих скромних средстава усмериле у овом правцу, за обележавање тузланске ликовне баштине с Борђем као родоначелником. Наглашавам да је директор Галерије, Ђазим Сарајлић, и сам сликар, о Борђу писао у више наврата и приредио изложбу његових слика у тешко ратно време, као што је пре две године био и издавач књиге моје маленкости *Лоза живописца Георџија*, инспирисане управо делом и животом Борђа Михаиловића.

Поштовани грађани.

Пре завршног чина ове светковине, желео бих само укратко да објасним једну персоналну околност. Неко ће се сигурно запитати због чега на позивници и спомену презиме *Михаиловић* а не *Михајловић* као у свој досадашњој периодици. Истина је да се на неким његовим платнима налази потпис *Ђ. Михајловић*, али треба имати у виду неколико ствари. Уобичајено је у неким крајевима да се поједине речи па тиме и слова временом сажимају; можда је управо томе подлегао и сам сликар. Трагајући за изворником, ми смо поштовали званичне записе. На споменику Борђевом оцу Ники, према којем смо у истој равни поставили и овај мраморни знак, јасно пише *Михаиловић*. То је, значи, једна водиља и путоказ званичном именовању. У даљем трагању послужио сам се, да се мало похвалим, на срећу сачуваним, документима Матичног уреда у Тузли, некадашњом крштеницом или данашњим изводом из матичне књиге рођених. Ту изричито стоји *Михаиловић*, а не *Михајловић*, као што пише и *Борђе*, а не *Борђо*, како га, рецимо, назива Мала енциклопедија *Просвјета*. Напоменућу да је то име и презиме осведочио и кум му Ристо Јовановић. Кумов споменик је уграђен у зид задужбине Јовановић, у чијој порти ми данас откривамо овај светли белег, убеђени да му је ту засад најприкладније место као симболичној потврди нашег поштовања према једном сјајном сликару - Борђу Михаиловићу. Хвала!

Витомир Павловић

КАТАЛОШКИ ПРЕГЛЕД

I УЉА НА ПЛАТНУ

1. ПРОЉЕЂЕ,	37 x 28,5
2. АТЕЉЕ,	31,5 x 37
3. ПАТКЕ I, 1918,	54,5 x 31,5
4. ПАТКЕ III,	55 x 32
5. ПЕЈЗАЖ,	27 x 35,5
6. СЕЉАНКА НА ЧЕСМИ, 1918,	14 x 23,5
7. ПАНОРАМА ТУЗЛЕ,	17,5 x 27,5
8. ДЈЕВОЈЧИЦА СА СКУПЉЕНИМ НОГАМА,	28,5 x 35
9. ДВА ПОРТРЕТА,	50 x 34,5
10. ЖЕНСКИ АКТ,	84,5 x 90
11. ДЈЕВОЈКА У АТЕЉЕУ,	44 x 55,5
12. СКИЦА ЗА ПЕЈЗАЖ,	51,5 x 41
13. ПРОСЈАКИЊА,	100 x 70
14. КУЋА СА ДРВЕЋЕМ, 1917,	32 x 22
15. СЕПТЕМБАР,	31,5 x 24,5
16. ПОРТРЕТ ЖЕНЕ,	48,5 x 39
17. АУТОПОРТРЕТ,	48,5 x 39
18. УСАМЉЕНА КУЋА КРАЈ ВОДЕ,	35,5 x 26,5
19. МРТВА ПРИРОДА,	32,2 x 23,7
20. ОБАЛА,	70 x 45,5

II АКВАРЕЛИ

1. КУЋА НА БРЕЖУЉКУ, 1917,	30 x 19
2. СОКАК, 1917,	21 x 30
3. ПЕЈЗАЖ,	16 x 24,7
4. КРОВОВИ,	28 x 30
5. КРАВА,	20 x 10,7
6. ПЕЈЗАЖ,	21 x 15,5
7. СТАРА ТУЗЛА,	32 x 25
8. ПОЉЕ С БУЛКАМА,	32 x 24,5
9. КУЋА СА ЦРВЕНИМ КРОВОМ, 1917,	30 x 22
10. КУЋА СА ОГРАДОМ, 1917,	27,5 x 18,5
11. КУЋА СА БЕДЕМОМ,	24,5 x 18,5
12. КУЋА СА ЦРВЕНИМ БЕДЕМОМ,	26 x 17
13. ДВИЈЕ ПАТКЕ,	23,5 x 15,5
14. КУЋА НА БРИЈЕГУ,	35,5 x 26,5
15. БОСАНСКА КУЋА,	27,5 x 18,5
16. ПАТКА, 1900,	25 x 15,8
17. КУЋА СА БАНДЕРОМ,	24,5 x 18,5

III ПАСТЕЛИ

1. МУШКИ ПОРТРЕТ,	15,5 x 23
2. КУЋА СА ЦРВЕНИМ БЕДЕМОМ III,	24 x 15
3. УЛИЦА,	25,5 x 23
4. КОЊ ПОД САМАРОМ,	33 x 25
5. ПОРТРЕТ, 1918,	55,5 x 46

6. ШАРЕНА ЦАМИЈА, 1919,	20 x 26,5
7. УЛИЦЕ,	23,5 x 17
8. ПОРТРЕТ,	29 x 19,4
9. КУЋА СА ТРИЈЕМОМ, 1919,	27,5 x 21
10. МОРЕ И СТРАМА ОБАЛА, 1917,	33 x 25
11. ТУЗЛА ПОД СНИЈЕГОМ,	38,1 x 25,8
12. СТАРА ЦАМИЈА,	25,7 x 19,8

IV ЦРТЕЖИ

УГЉЕН

1. СТАРАЦ СА НАОЧАЛАМА,	30 x 23,5
2. ГЛАВА СТАРЦА, 1909,	54,5 x 39
3. ПОРТРЕТ СТАРЕ ЖЕНЕ,	66,5 x 92
4. МУШКИ ПОРТРЕТ,	49 x 42
5. СТАРЧЕВА ГЛАВА,	53 x 43
6. ЖЕНА СА ШЕШИРОМ, 1902,	49,5 x 42
7. СТАРИЦА, 1902,	59,5 x 40,5
8. СТАРАЦ, 1902,	58,5 x 44,5
9. МОЈА ЖЕНА, 1905,	59,5 x 42,5

ЦРТЕЖ ОЛОВКОМ

1. МОЈА КУЋА У ТУЗЛИ, 1900,	25 x 15,8
2. МАГАЗА, 1900,	25 x 15,8
3. ПРАВОСЛАВНА ЦРКВА, 1900,	25 x 15,8
4. ТЕСАР,	21,5 x 15
5. ЦИНДИЈСКА ЦАМИЈА, 1900,	25 x 15,8
6. ПОЉСКА ЦАМИЈА, 1900,	25 x 15,8
7. ТУРСКИ ХАН У ТУЗЛИ, 1900,	25 x 15,8
8. КУЋА ОД БОНДРУКА,	25,5 x 15
9. СУНЦОКРЕТИ, 1900,	25,5 x 15,8
10. ЦРКВА,	25,5 x 18,5
11. КУЋА СА ЧЕТИРИ ПРОЗОРА, 1900,	25,5 x 15,8
12. СОКАК, 1900,	25,5 x 15,8
13. СТАРА ВАРОШ, 1900,	25,5 x 15,8
14. РУШЕВИНА, 1900,	25,5 x 15,8
15. МУНАРА, 1900,	25,5 x 15,8
16. ШЕПЕНАК, 1900,	25,5 x 15,8
17. ЧАМАЦ, 1900,	25,5 x 15,8
18. СТАРА ШКОЛА У БРЧКОМ, 1900,	25,5 x 15,8
19. КУЋА ОД БОНДРУКА С ДРВЕТОМ, 1900,	25 x 15,8
20. МЕРДЕВИНЕ, 1900,	25 x 15,8
21. ХАЦИ ЛОЈА,	25 x 15,8
22. ПРЕД ТОПЧИДЕРОМ,	25 x 15,8
23. КУЋА СА ДВОРИШТЕМ,	25 x 15,8
24. СРПСКА ПРАВОСЛАВНА ЦРКВА У ТУЗЛИ,	25 x 15,8
25. ЗИДАНА ОГРАДА,	25 x 15,8
26. СОНИ БУНАР У ТУЗЛИ,	25 x 15,8

ИЗЛОЖБА - ЂОРЂЕ МИХАИЛОВИЋ - уља, акварели, пастели, цртежи

Издавач: СПКД "Просвјета"; За издавача: Нико Тошић; Издање: 4; Предговор: Весна Исабеговић; Година: 2006;
Тираж: 300 примјерака; Штампа: "Графика" Тузла; За штампарију: Љубинко Вуксановић
Каталог приредили: Ђазим Сарајлић и Витомир Павловић. Изложба из фондуса Музеја источне Босне, октобар-
ноембар 2006. Међународна галерија портрета Тузла